

SİRKÜLER
Sayı: 2016/039

İstanbul, 15.02.2016
Ref: 4/039

Konu:

GELİR VERGİSİ KANUNU, İŞ KANUNU VE SOSYAL SİGORTALAR VE GENEL SAĞLIK SİGORTASI KANUNU'NDA DEĞİŞİKLİKLER YAPAN 6663 SAYILI KANUN YAYINLANMIŞTIR

10.02.2016 tarih ve 29620 sayılı Resmi Gazete'de yayınlanan “**6663 Sayılı Gelir Vergisi Kanunu İle Bazı Kanunlarda Değişiklik Yapılmasına Dair Kanun**” ile Gelir Vergisi Kanunu, KDV Kanunu ve Harçlar Kanunu'nda yapılan değişikliklerin tamamı ile İş Kanunu ile Sosyal Sigortalar ve Genel Sağlık Sigortası Kanunu'nda yapılan değişikliklerin bazıları aşağıdaki gibidir:

1. Gelir Vergisi Kanunu'nda Yapılan Değişiklikler:

1.1. 29 Yaşından Küçük Genç Girişimcilerde Kazanç İstisnası:

6663 Sayılı Kanunun 1. maddesi ile Gelir Vergisi Kanunu'nun mükerrer 20. maddesi aşağıdaki şekilde yeniden düzenlenmiştir.

Değişiklik öncesi madde metni:

Değişiklik sonrası madde metni:

<p>Eğitim, Öğretim ve Sağlık Hizmet İşletmelerinde Kazanç İstisnası</p> <p>Mükerrer Madde-20</p> <p>(3946 sayılı Kanunun 38. maddesiyle kaldırılmıştır. Yürürlük; 1.1.1994)</p>	<p>Mükerrer Madde-20: Genç girişimcilerde kazanç istisnası:</p> <p>Mükerrer Madde 20- Ticari, zirai veya mesleki faaliyeti nedeniyle adlarına ilk defa gelir vergisi mükellefiyeti tesis olunan ve mükellefiyet başlangıç tarihi itibarıyla yirmi dokuz yaşını doldurmamış tam mükellef gerçek kişilerin, faaliyete başladıkları takvim yılından itibaren üç vergilendirme dönemi boyunca elde ettikleri bu kazançlarının 75.000 Türk lirasına kadar olan kısmı, aşağıdaki şartlarla gelir vergisinden müstesnadır.</p> <p>1. İşe başlamanın kanuni süresi içinde bildirilmiş olması,</p> <p>2. Kendi işinde bilfiil çalışılması veya işin kendisi tarafından sevk ve idare edilmesi (Çırak, kalfa veya yardımcı işçi çalıştırmak ya da seyahat, hastalık, askerlik, tutukluluk ve</p>
--	--

	<p>hükümlülük gibi zaruri ayrılmalar dolayısıyla geçici olarak işinde bilfiil çalışmamak bu şartı bozmaz.),</p>
	<p>3. Faaliyetin adi ortaklık veya şahıs şirketi bünyesinde yapılması hâlinde tüm ortakların işe başlama tarihi itibarıyla bu maddedeki şartları taşıması,</p> <p>4. Ölüm nedeniyle faaliyetin eş ve çocuklar tarafından devralınması hâli hariç olmak üzere, faaliyeti durdurulan veya faaliyetine devam eden bir işletmenin ya da mesleki faaliyetin eş veya üçüncü dereceye kadar (bu derece dâhil) kan veya kayın hısımlarından devralınmamış olması,</p> <p>5. Mevcut bir işletmeye veya mesleki faaliyete sonradan ortak olunmaması.</p> <p>İstisna kapsamındaki faaliyetlerden kazanç elde edilmemesi veya istisna haddinin altında kazanç elde edilmesi hâllerinde dahi yıllık beyanname verilir.</p> <p>Bu istisnanın, bu Kanununun 94 üncü maddesi uyarınca tevkif suretiyle ödenecek vergiye şümulü yoktur.</p> <p>Bu maddenin uygulanmasına ilişkin usul ve esasları belirlemeye Maliye Bakanlığı yetkilidir.</p>

Yukarıdaki düzenleme 10.02.2016 itibarıyla yürürlüğe girmiştir.

Uygulamaya ilişkin usul ve esaslar Maliye Bakanlığı'nca bilahare belirlenecektir.

1.2. Basit Usulde Ticari Kazançlarda 8.000 TL'dan Az Kazançlar Vergilendirilmeyecektir:

Kanununun 2. maddesi ile GVK'nun "**Diğer indirimler**" başlıklı 89. maddesinin birinci fıkrasına aşağıdaki bent eklenmiştir.

"15. Basit usulde tespit edilen ticari kazançların yıllık 8.000 Türk lirasına kadar olan kısmı (Bu Kanununun mükerrer 20 nci maddesinde yer alan kazanç istisnasından faydalananlar bu bent hükmünden yararlanamaz. Bu bendin uygulanmasına ilişkin usul ve esasları belirlemeye Maliye Bakanlığı yetkilidir.)."

Bu düzenleme 1/1/2016 tarihinden itibaren elde edilen gelirlere uygulanmak üzere 6663 sayılı Kanunun yayını tarihinde yürürlüğe girmiştir.

Uygulamaya ilişkin usul ve esaslar Maliye Bakanlığı'nca bilahare belirlenecektir.

1.3. Kanunun 3. maddesi ile GVK'nun "**Yetki**" başlıklı mükerrer 123. maddesinin (2) numaralı fıkrasında yer alan "*86 ve mükerrer 121 inci maddelerinde*" ibaresi "*ve 86 ncı maddeleri ile 89 uncu maddesinin birinci fıkrasının (15) numaralı bendinde*" şeklinde değiştirilmiştir.

Değişiklik öncesi madde metni:

Değişiklik sonrası madde metni:

2. Bu Kanunun 19, 21, 23/8, 31, 47, 48, mükerrer 80, 82, <u>86 ve mükerrer 121 inci maddelerinde</u> yer alan maktu had ve tutarlar, her yıl bir önceki yıla ilişkin olarak Vergi Usul Kanunu hükümlerine göre belirlenen yeniden değerlendirme oranında artırılmak suretiyle uygulanır. Bu şekilde hesaplanan maktu had ve tutarların % 5'ini aşmayan kesirler dikkate alınmaz. Bakanlar Kurulu, bu surette tespit edilen had ve tutarları % 50'sine kadar artırmaya veya indirmeye yetkilidir.	2. Bu Kanunun 19, 21, 23/8, 31, 47, 48, mükerrer 80, 82 ve 86'ncı maddeleri ile 89'uncu maddesinin birinci fıkrasının (15) numaralı bendinde yer alan maktu had ve tutarlar, her yıl bir önceki yıla ilişkin olarak Vergi Usul Kanunu hükümlerine göre belirlenen yeniden değerlendirme oranında artırılmak suretiyle uygulanır. Bu şekilde hesaplanan maktu had ve tutarların % 5'ini aşmayan kesirler dikkate alınmaz. Bakanlar Kurulu, bu surette tespit edilen had ve tutarları % 50'sine kadar artırmaya veya indirmeye yetkilidir.
--	---

Bu düzenlemeye göre, yukarıda (1.2.) numaralı maddede yer verdiğimiz GVK'nın 89. maddesinin birinci fıkrasına (15) numaralı bent olarak eklenen düzenlemedeki basit usulde tespit edilen ticari kazançtan indirim konusu yapılacak tutar her yıl yeniden değerlendirme oranına göre otomatik olarak artacaktır.

Yukarıdaki düzenleme 6663 sayılı Kanunun yayın tarihi itibariyle yürürlüğe girmiştir.

2. Harçlar Kanunu'nda Yapılan Değişiklik:

6663 Sayılı Kanunun 4. maddesi ile Harçlar Kanunu'nun "**Harçtan müstesna işlemler**" başlıklı 85. maddesinin birinci fıkrasına aşağıdaki bent eklenmiştir.

"h) Tahsilde olup 25 yaşını doldurmamış olanlara verilecek pasaportlar."

Pasaport Kanunu hükümlerine uygun olarak verilecek yukarıda yazılı pasaportlar harçtan müstesna olacaktır.

Yukarıdaki düzenleme 6663 sayılı Kanunun yayın tarihi itibariyle yürürlüğe girmiştir.

3. Katma Değer Vergisi Kanunu'nda Yapılan Değişiklik:

6663 Sayılı Kanunun 13. maddesi ile Katma Değer Vergisi Kanunu'nun "**Araçlar, Kıymetli Maden ve Petrol Aramaları ile Ulusal Güvenlik Harcamaları ve Yatırımlarda İstisna**" başlıklı 13. maddesinin birinci fıkrasına aşağıdaki bent eklenmiştir.

“ı) Gıda, Tarım ve Hayvancılık Bakanlığı tarafından tescil edilen gübreler ve gübre üreticilerine bu ürünlerin içeriğinde bulunan hammaddelerin teslimi ile küspe (Türk Gümrük Tarife Cetvelinin 2303.10 tarife pozisyon numarasında sınıflandırılan nişastacılık artıkları ve

benzeri artıklar ile 2303.30.00.00.00 gümrük tarife istatistik pozisyon numarasında sınıflandırılan biracılık ve damıtık içki sanayinin posa ve artıkları hariç), tam yağlı soya (fullfat), kepek, razmol, balık unu, et unu, kemik unu, kan unu, tapyoka (manyok), sorgum ve her türlü fenni karma yemler (kedi-köpek mamaları hariç), saman, yem şalgamı, hayvan pancarı, kök yemler, kuru ot, yonca, fiğ, korunga, hasıl ve slajlık mısır, üçgül, yemlik lahana, yem bezelyesi ve benzeri hayvan yemleri (yeşil ve kuru kaba yemler ve bunların pellet şeklinde veya mevsimsel ihtiyaçlara göre bir bağlayıcı kullanılarak veya kullanılmadan işlem görmüş olanları dâhil) teslimi,”

Düzenlemeye göre, **yasa metninde sayılı ürünlerin teslimi KDV’den istisna** olacaktır.

Yukarıdaki düzenleme **10.02.2016 itibariyle** yürürlüğe girmiştir.

4. İş Kanunu’nda Yapılan Bazı Değişiklikler:

4.1. 6663 Sayılı Kanununun 21. maddesi ile 4857 sayılı İş Kanunu’nun “***Kısmi süreli ve tam süreli iş sözleşmesi***” başlıklı 13. maddesine aşağıdaki fıkralar eklenmiştir.

“Bu kanunun 74 üncü maddesinde öngörülen izinlerin bitiminden sonra mecburi ilköğretim çağının başladığı tarihi takip eden ay başına kadar bu maddeye göre ebeveynlerden biri kısmi süreli çalışma talebinde bulunabilir. Bu talep işveren tarafından karşılanır ve geçerli fesih nedeni sayılmaz. Bu fıkra kapsamında kısmi süreli çalışmaya başlayan işçi, aynı çocuk için bir daha bu haktan faydalanmamak üzere tam zamanlı çalışmaya dönebilir. Kısmi süreli çalışmaya geçen işçinin tam zamanlı çalışmaya başlaması durumunda yerine işe alınan işçinin iş sözleşmesi kendiliğinden sona erer. Bu haktan faydalanmak veya tam zamanlı çalışmaya geri dönmek isteyen işçi işverene bunu en az bir ay önce yazılı olarak bildirir. Ebeveynlerden birinin çalışmaması hâlinde, çalışan eş kısmi süreli çalışma talebinde bulunamaz. Üç yaşını doldurmamış bir çocuğu eşiyile birlikte veya münferiden evlat edinenler de çocuğun fiilen teslim edildiği tarihten itibaren bu haktan faydalanır.

Beşinci fıkra kapsamında hangi sektör veya işlerde kısmi çalışma yapılabileceği ile uygulamaya ilişkin usul ve esaslar Çalışma ve Sosyal Güvenlik Bakanlığı’nca çıkarılacak yönetmelikle belirlenir.”

Düzenlemeye göre, İş Kanunu’nun 74. maddesinde yer verilen sürelerin bitiminden sonra mecburi ilköğretim çağının başladığı tarihi takip eden ay başına kadar ebeveynlerden biri kısmi süreli çalışma talebinde bulunabilecektir.

Bu talep işveren tarafından karşılanacak ve geçerli fesih nedeni sayılamayacaktır.

Yukarıdaki düzenleme 6663 sayılı Kanunun yayın tarihi itibarıyla yürürlüğe girmiştir.

Sirkülerimizin bir sonraki maddesinde, İş Kanunu'nun 74. maddesinde yapılan değişikliklere yer verilmektedir. Her iki düzenleme (İş Kanunu madde 13 ve madde 74) birlikte okunduğunda, temel olarak doğum yapan annelere doğum öncesi, doğum sonrası ve çocuk ilköğretim çağına gelene kadar ücretli izin, ücretsiz izin ve kısmi zamanlı çalışma şeklinde önemli destekler ve haklar verildiği görülmektedir.

4.2. 6663 Sayılı Kanunun 22. maddesi ile 4857 sayılı İş Kanunu'nun "*Analık halinde çalışma ve süt izni*" başlıklı 74. maddesinde aşağıdaki değişiklikler yapılmıştır.

Değişiklik öncesi madde metni:

Değişiklik sonrası madde metni:

Madde 74: Analık halinde çalışma ve süt izni

Kadın işçilerin doğumdan önce sekiz ve doğumdan sonra sekiz hafta olmak üzere toplam onaltı haftalık süre için çalıştırılmamaları esastır. Çoğul gebelik halinde doğumdan önce çalıştırılmayacak sekiz haftalık süreye iki hafta süre eklenir. Ancak, sağlık durumu uygun olduğu takdirde, doktorun onayı ile kadın işçi isterse doğumdan önceki üç haftaya kadar işyerinde çalışabilir. Bu durumda, kadın işçinin çalıştığı süreler doğum sonrası sürelerle eklenir. Kadın işçinin erken doğum yapması halinde ise doğumdan önce kullanmadığı çalıştırılmayacak süreler, doğum sonrası sürelerle eklenmek suretiyle kullanılır.

Yukarıda öngörülen süreler işçinin sağlık durumuna ve işin özelliğine göre doğumdan önce ve sonra gerekirse artırılabilir. Bu süreler hekim raporu ile belirtilir.

Hamilelik süresince kadın işçiye periyodik kontroller için ücretli izin verilir.

Hekim raporu ile gerekli görüldüğü takdirde, hamile kadın işçi sağlığına uygun daha hafif işlerde çalıştırılır. Bu halde işçinin ücretinde bir indirim yapılmaz.

İsteği halinde kadın işçiye, onaltı haftalık sürenin tamamlanmasından veya çoğul gebelik halinde onsekiz haftalık süreden sonra altı aya kadar ücretsiz izin verilir. Bu süre, yıllık ücretli izin

Madde 74: Analık halinde çalışma ve süt izni

Kadın işçilerin doğumdan önce sekiz ve doğumdan sonra sekiz hafta olmak üzere toplam onaltı haftalık süre için çalıştırılmamaları esastır. Çoğul gebelik halinde doğumdan önce çalıştırılmayacak sekiz haftalık süreye iki hafta süre eklenir. Ancak, sağlık durumu uygun olduğu takdirde, doktorun onayı ile kadın işçi isterse doğumdan önceki üç haftaya kadar işyerinde çalışabilir. Bu durumda, kadın işçinin çalıştığı süreler doğum sonrası sürelerle eklenir. Kadın işçinin erken doğum yapması halinde ise doğumdan önce kullanmadığı çalıştırılmayacak süreler, doğum sonrası sürelerle eklenmek suretiyle kullanılır. **Doğumda veya doğum sonrasında annenin ölümü hâlinde, doğum sonrası kullanılmayan süreler babaya kullanılır. Üç yaşını doldurmamış çocuğu evlat edinen eşlerden birine veya evlat edinene çocuğun aileye fiilen teslim edildiği tarihten itibaren sekiz hafta analık hâli izni kullanılır.**

Birinci fıkra uyarınca kullanılan doğum sonrası analık hâli izninin bitiminden itibaren çocuğunun bakımı ve yetiştirilmesi amacıyla ve çocuğun hayatta olması kaydıyla kadın işçi ile üç yaşını doldurmamış çocuğu evlat edinen kadın veya erkek işçilere istekleri hâlinde birinci doğumda altmış gün, ikinci doğumda yüz yirmi gün, sonraki doğumlarda ise yüz seksen gün süreyle haftalık çalışma süresinin yarısı kadar ücretsiz izin verilir. Çoğul doğum

<p>hakkının hesabında dikkate alınmaz.</p> <p>Kadın işçilere bir yaşından küçük çocuklarını emzirmeleri için günde toplam birbuçuk saat süt izni verilir. Bu sürenin hangi saatler arasında ve kaç bölünerek kullanılacağını işçi kendisi belirler. Bu süre günlük çalışma süresinden sayılır.</p>	<p>hâlinde bu süreler otuzar gün eklenir. Çocuğun engelli doğması hâlinde bu süre üç yüz altmış gün olarak uygulanır. Bu fıkra hükümlerinden yararlanan süre içerisinde süt iznine ilişkin hükümler uygulanmaz.</p>
	<p>Yukarıda öngörülen süreler işçinin sağlık durumuna ve işin özelliğine göre doğumdan önce ve sonra gerekirse artırılabilir. Bu süreler hekim raporu ile belirtilir.</p> <p>Hamilelik süresince kadın işçiye periyodik kontroller için ücretli izin verilir.</p> <p>Hekim raporu ile gerekli görüldüğü takdirde, hamile kadın işçi sağlığına uygun daha hafif işlerde çalıştırılır. Bu halde işçinin ücretinde bir indirim yapılmaz.</p> <p>İsteği halinde kadın işçiye, onaltı haftalık sürenin tamamlanmasından veya çoğul gebelik halinde onsekiz haftalık süreden sonra altı aya kadar ücretsiz izin verilir. Bu izin, üç yaşını doldurmamış çocuğu evlat edinme hâlinde eşlerden birine veya evlat edinene verilir. Bu süre, yıllık ücretli izin hakkının hesabında dikkate alınmaz.</p> <p>Kadın işçilere bir yaşından küçük çocuklarını emzirmeleri için günde toplam birbuçuk saat süt izni verilir. Bu sürenin hangi saatler arasında ve kaç bölünerek kullanılacağını işçi kendisi belirler. Bu süre günlük çalışma süresinden sayılır.</p> <p>Bu madde hükümleri iş sözleşmesi ile çalışan ve bu Kanunun kapsamında olan veya olmayan her türlü işçi için uygulanır.</p>

Yukarıdaki düzenleme 6663 sayılı Kanunun yayın tarihi itibariyle yürürlüğe girmiştir.

5. 5510 Sayılı Kanunda Yapılan Bazı Değişiklikler:

Aşağıda 6663 sayılı Kanun ile 5510 sayılı Kanunda yapılan değişikliklerden bazılarına yer verilmektedir.

5.1. Yeni Mezun Gençlerin Genel Sağlık Sigortalılığı Hakkında Düzenlemeler:

5.1.1. 6663 Sayılı Kanununun 26. maddesi ile 5510 sayılı Kanunun **“Genel sağlık sigortalısı sayılanlar”** başlıklı 60. maddesine aşağıdaki fıkra eklenmiştir.

*“Ana veya babası üzerinden bakmakla yükümlü olunan kişi sayılmayanlardan; lise ve dengi öğrenimden mezun olanlar 20 yaşını, yükseköğrenimden mezun olanlar ise 25 yaşını geçmemek ve bakmakla yükümlü olunan kişi ya da bu maddenin birinci fıkrasının (g) bendinde sayılanlar hariç genel sağlık sigortalısı olmamak şartıyla **mezun oldukları tarihi izleyen günden itibaren iki yıl süreyle gelir tespiti yapılmaksızın** birinci fıkranın (c) bendinin (1) numaralı alt bendi kapsamında genel sağlık sigortalısı sayılır.”*

Yukarıdaki düzenleme 6663 sayılı Kanununun yayın tarihi itibariyle yürürlüğe girmiştir.

Bu düzenlemeye göre, lise mezunu olup yükseköğrenime devam etmeyenler 20 yaşını, yükseköğrenim mezunları ise 25 yaşını aşmamak şartıyla, **mezun oldukları tarihi izleyen günden itibaren iki yıl süreyle** gelir tespiti yapılmaksızın Kanununun 60. maddesinin birinci fıkranın (c) bendinin (1) numaralı alt bendi kapsamında genel sağlık sigortalısı sayılacaktır. Bu düzenleme ile okullarını bitiren fakat fiilen çalışmaya başlamayan gençlerin, genel sağlık sigortalı sayılmaları suretiyle adlarına prim borcu tahakkuk ettirilmesi uygulaması da son bulacaktır. Fakat burada verilen süre sadece iki yıl olup, iki yılın sonunda fiilen çalışılmaya başlansın ya da başlanmasın genel sağlık sigortası prim ödeme yükümlülüğü oluşacaktır.

5.1.2. 6663 Sayılı Kanununun 27. maddesi ile 5510 sayılı Kanunun **“Sağlık hizmetlerinden yararlanma şartları”** başlıklı 67. maddesinin dördüncü fıkrasının üçüncü cümlesi aşağıdaki şekilde değiştirilmiştir.

Değişiklik öncesi madde metni:

Değişiklik sonrası madde metni:

60 ıncı maddenin birinci fıkrasının (a) bendi kapsamında genel sağlık sigortalısı sayılanlar, zorunlu sigortalılıklarının sona erdiği tarihten itibaren on gün süreyle genel sağlık sigortasından yararlanırlar. Bu kişilerin sigortalılık niteliğini yitirdikleri tarihten geriye doğru bir yıl içinde 90 günlük zorunlu sigortalılıkları varsa, sigortalılık niteliğini yitirdikleri tarihten itibaren 90 gün süreyle bakmakla yükümlü olduğu kişiler dahil sağlık hizmetlerinden yararlandırılırlar. Ayrıca, lise ve dengi öğrenim görülmesi sebebiyle bakmakla yükümlü olunan kişi veya hak sahibi sıfatıyla sağlık hizmetinden yararlandırılan çocuklar, 20 yaşını dolduracakları tarihi aşmamak kaydıyla bu öğrenimlerini bitirmelerini izleyen tarihten itibaren 120 gün süreyle aynı kapsamda sağlık hizmetlerinden yararlanmaya

60 ıncı maddenin birinci fıkrasının (a) bendi kapsamında genel sağlık sigortalısı sayılanlar, zorunlu sigortalılıklarının sona erdiği tarihten itibaren on gün süreyle genel sağlık sigortasından yararlanırlar. Bu kişilerin sigortalılık niteliğini yitirdikleri tarihten geriye doğru bir yıl içinde 90 günlük zorunlu sigortalılıkları varsa, sigortalılık niteliğini yitirdikleri tarihten itibaren 90 gün süreyle bakmakla yükümlü olduğu kişiler dahil sağlık hizmetlerinden yararlandırılırlar. **Ayrıca, lise veya dengi öğrenimden mezun olanlar 20 yaşını, yükseköğrenimden mezun olanlar ise 25 yaşını geçmemek ve bakmakla yükümlü olunan kişi ya da 60 ıncı maddenin birinci fıkrasının (g) bendinde sayılanlar hariç genel sağlık sigortalısı olmamak şartıyla mezun oldukları tarihi izleyen günden itibaren iki yıl**

<u>devam ederler.</u>	<u>süreyle, prim borçlarına bakılmaksızın bakmakla yükümlü olunan veya hak sahibi kişi sayılmak suretiyle sağlık hizmetinden faydalandırılır.</u>
-----------------------	---

Yukarıdaki düzenleme 6663 sayılı Kanunun yayın tarihi itibariyle yürürlüğe girmiştir.

Kanunun 67. maddesinde yapılan düzenleme, sirkülerimizin (5.1.1) numaralı kısmında yaptığımız açıklamalar kapsamında, Kanunun 60. maddesinde yapılan düzenlemeyi tamamlar niteliktedir. Okullarını bitiren gençler mezun oldukları tarihi izleyen iki yıl boyunca genel sağlık sigortası primi ödemek zorunda olmayacak ve bu süre içinde sağlık hizmetlerinden yararlanabileceklerdir.

Gerek (5.1.1.) gerekse (5.1.2.) numaralı bölümlerde yer verdiğimiz düzenlemelere yönelik olarak SGK tarafından bir genelge yayınlanacağı düşünülmektedir.

Diğer taraftan, bu düzenlemelerin devamı olarak nitelendirilebilecek şekilde, hükümet tarafından mevcut mevzuat uyarınca gençlerin geçmişte oluşmuş GSS prim borçlarının silineceğine dair de yazılı ve görsel medyada çeşitli açıklamalar yapılmıştır. Bu konuda TBMM Genel Kurulu'nda henüz görüşülmeye başlanmış somut bir yasa tasarısı bulunmamaktadır.

5.2. Beş Puanlık İşveren Hissesi Prim Desteğinin Kararname ile Daha Yüksek Oranda Uygulanabilmesine Dair En Az 10 Sigortalı Çalışma Sartı Kaldırılmıştır

6663 sayılı Kanunun 28. maddesi ile 5510 sayılı Kanunun 81. maddesinin ikinci fıkrasında aşağıdaki değişiklik yapılmıştır.

Değişiklik öncesi madde metni:

Değişiklik sonrası madde metni:

<u>On ve üzerinde sigortalı çalıştıran işyerlerine uygulanmak üzere, birinci fıkranın (ı) bendinde belirtilen ve Hazinece karşılanan puana, prime esas kazanç alt sınırı üzerinden altı puana kadar ilave puan eklemeye, sosyo-ekonomik gelişmişlik endeksini dikkate almak suretiyle ilave puan uygulanacak illeri ve uygulama süresini belirlemeye Bakanlar Kurulu yetkilidir.</u>	<u>Bu Kanunun 4 üncü maddesinin birinci fıkrasının (a) bendi kapsamında sigortalı çalıştıran özel sektör işyerlerine uygulanmak üzere, birinci fıkranın (ı) bendinde belirtilen ve Hazinece karşılanan puana, prime esas kazanç alt sınırı üzerinden altı puana kadar ilave puan eklemeye, sosyo-ekonomik gelişmişlik endeksini dikkate almak suretiyle ilave puan uygulanacak illeri ve uygulama süresini belirlemeye Bakanlar Kurulu yetkilidir.</u>
--	--

Yukarıdaki düzenleme 6663 sayılı Kanunun yayın tarihi itibariyle yürürlüğe girmiştir.

Bu değişiklik ile beş puanlık işveren hissesi prim desteğinin daha yüksek bir oranda uygulanmasına dair Bakanlar Kurulu'na yetki veren düzenlemedeki "on ve üzerinden

sigortalı çalıştırma” sınırı kaldırılmış ve sigortalı sayısı açısından herhangi bir sınır öngörülmemiştir.

Bakanlar Kurulu 5510 sayılı Kanununun 81. maddesinin ikinci fıkrasına istinaden yetkisini 14.07.2013 tarihli Resmi Gazete’de yayınlanan 2013/4966 sayılı kararı ile kullanmış ve bu karara ekli **listedeki illerde faaliyet gösteren ve 10 ve üzerinden sigortalı çalıştıran işverenler** için Kanununun 81.maddesinin birinci fıkrasının (1) bendinden yer alan **5 puanlık indirim ilaveten 6 puan daha indirim** yapılmasını kararlaştırmıştı. Söz konusu düzenleme hakkında [26.7.2013 tarih ve 2013/168](#) sayılı sirkülerimizde bilgi verilmişti.

Saygılarımızla,

**DENGE İSTANBUL YEMİNLİ
MALİ MÜŞAVİRLİK A.Ş.**

EK:

6663 Sayılı Gelir Vergisi Kanunu İle Bazı Kanunlarda Değişiklik Yapılmasına Dair Kanun

(*) Sirkülerlerimizde yer verilen açıklamalar sadece bilgilendirme amaçlıdır. Tereddüt edilen hususlarda kesin işlem tesis etmeden önce konusunda uzman bir danışmandan görüş ve destek alınması tavsiyemiz olup; sadece sirkülerlerimizdeki açıklamalar dayanak gösterilerek yapılacak işlemler sonucunda doğacak zararlardan müşavirliğimiz sorumlu olmayacaktır.

(**) Sirkülerlerimiz hakkında görüş, eleştiri ve sorularınız için aşağıda bilgileri yer alan uzmanlarımıza yazabilirsiniz.

Erkan YETKİNER
YMM
Mazars/Denge, Ortak
eyetkiner@mazarsdenge.com.tr

Güray ÖĞREDİK
SMMM
Mazars/Denge, Kıdemli Müdür
gogredik@mazarsdenge.com.tr

GELİR VERGİSİ KANUNU İLE BAZI KANUNLARDA DEĞİŞİKLİK YAPILMASINA DAİR KANUN

Kanun No. 6663

Kabul Tarihi: 29/1/2016

MADDE 1- 31/12/1960 tarihli ve 193 sayılı Gelir Vergisi Kanununun mülga mükerrer 20 nci maddesi başlığıyla birlikte aşağıdaki şekilde yeniden düzenlenmiştir.

“Genç girişimcilerde kazanç istisnası:

MÜKERRER MADDE 20- Ticari, zirai veya mesleki faaliyeti nedeniyle adlarına ilk defa gelir vergisi mükellefiyeti tesis olunan ve mükellefiyet başlangıç tarihi itibarıyla yirmi dokuz yaşını doldurmamış tam mükellef gerçek kişilerin, faaliyete başladıkları takvim yılından itibaren üç vergilendirme dönemi boyunca elde ettikleri bu kazançlarının 75.000 Türk lirasına kadar olan kısmı, aşağıdaki şartlarla gelir vergisinden müstesnadır.

1. İşe başlamanın kanuni süresi içinde bildirilmiş olması,
2. Kendi işinde bilfiil çalışılması veya işin kendisi tarafından sevk ve idare edilmesi (Çırac, kalfa veya yardımcı işçi çalıştırmak ya da seyahat, hastalık, askerlik, tutukluluk ve hükümlülük gibi zaruri ayrılmalar dolayısıyla geçici olarak işinde bilfiil çalışmamak bu şartı bozmaz.),
3. Faaliyetin adi ortaklık veya şahıs şirketi bünyesinde yapılması hâlinde tüm ortakların işe başlama tarihi itibarıyla bu maddedeki şartları taşıması,
4. Ölüm nedeniyle faaliyetin eş ve çocuklar tarafından devralınması hâli hariç olmak üzere, faaliyeti durdurulan veya faaliyetine devam eden bir işletmenin ya da mesleki faaliyetin eş veya üçüncü dereceye kadar (bu derece dâhil) kan veya kayın hısımlarından devralınmamış olması,
5. Mevcut bir işletmeye veya mesleki faaliyete sonradan ortak olunmaması.

İstisna kapsamındaki faaliyetlerden kazanç elde edilmemesi veya istisna haddinin altında kazanç elde edilmesi hâllerinde dahi yıllık beyanname verilir.

Bu istisnanın, bu Kanunun 94 üncü maddesi uyarınca tevkif suretiyle ödenecek vergiye şümulü yoktur.

Bu maddenin uygulanmasına ilişkin usul ve esasları belirlemeye Maliye Bakanlığı yetkilidir.”

MADDE 2- 193 sayılı Kanunun 89 uncu maddesinin birinci fıkrasına aşağıdaki bent eklenmiştir.

“15. Basit usulde tespit edilen ticari kazançların yıllık 8.000 Türk lirasına kadar olan kısmı (Bu Kanunun mükerrer 20 nci maddesinde yer alan kazanç istisnasından faydalananlar bu bent hükmünden yararlanamaz. Bu bendin uygulanmasına ilişkin usul ve esasları belirlemeye Maliye Bakanlığı yetkilidir.)”

MADDE 3- 193 sayılı Kanunun mükerrer 123 üncü maddesinin (2) numaralı fıkrasında yer alan “, 86 ve mükerrer 121 inci maddelerinde” ibaresi “ve 86 ncı maddeleri ile 89 uncu maddesinin birinci fıkrasının (15) numaralı bendinde” şeklinde değiştirilmiştir.

MADDE 4- 2/7/1964 tarihli ve 492 sayılı Harçlar Kanununun 85 inci maddesinin birinci fıkrasına aşağıdaki bent eklenmiştir.

“h) Tahsilde olup 25 yaşını doldurmamış olanlara verilecek pasaportlar.”

MADDE 5- 14/7/1965 tarihli ve 657 sayılı Devlet Memurları Kanununun 36 ncı maddesinin “Ortak Hükümler” bölümünün (C) fıkrasına aşağıdaki bent eklenmiştir.

“8- 108 inci maddenin (B) fıkrası uyarınca kullanılan aylıksız izin süreleri, her yıl için bir kademe ilerlemesi ve her üç yıl için bir derece yükselmesi verilme suretiyle değerlendirilir.”

MADDE 6- 657 sayılı Kanunun 104 üncü maddesinin (A) fıkrasına beşinci cümlesinden sonra gelmek üzere aşağıdaki cümle, fıkranın sonuna aşağıdaki cümleler ve aynı maddeye (E) fıkrasından sonra gelmek üzere aşağıdaki fıkra eklenmiş, mevcut (F) fıkrası (G) fıkrası olarak teselsül ettirilmiştir.

“Doğum öncesi analık izninin başlaması gereken tarihten önce gerçekleşen doğumlarda ise doğum tarihi ile analık izninin başlaması gereken tarih arasındaki süre doğum sonrası analık iznine ilave edilir.”

“Üç yaşını doldurmamış bir çocuğu eşiyile birlikte veya münferit olarak evlat edinen memurlar ile memur olmayan eşin münferit olarak evlat edinmesi hâlinde memur olan eşlerine, çocuğun teslim edildiği tarihten itibaren sekiz hafta süre ile izin verilir. Bu izin evlatlık kararı verilmeden önce çocuğun fiilen teslim edildiği durumlarda da uygulanır.”

“F) Doğum sonrası analık izni süresi sonunda kadın memur, isteği hâlinde çocuğun hayatta olması kaydıyla analık izni bitiminde başlamak üzere ayrıca süt izni verilmeksizin birinci doğumda iki ay, ikinci doğumda dört ay, sonraki doğumlarda ise altı ay süreyle günlük çalışma süresinin yarısı kadar çalışabilir. Çoğul doğumlarda bu sürelere birer ay ilave edilir. Çocuğun engelli doğması veya doğumdan sonraki on iki ay içinde çocuğun engellilik durumunun tespiti hâllerinde bu süreler on iki ay olarak uygulanır. Üç yaşını doldurmamış bir çocuğu eşiyile birlikte veya münferit olarak evlat edinen memurlar ile memur olmayan eşin münferit olarak evlat edinmesi hâlinde memur olan eşleri de, istekleri üzerine (A) fıkrası uyarınca verilen sekiz haftalık iznin bitiminden itibaren bu haktan aynı esaslar çerçevesinde yararlanır.”

MADDE 7- 657 sayılı Kanunun 108 inci maddesinin (B) fıkrasına “analık izni süresinin” ibaresinden sonra gelmek üzere “veya aynı maddenin (F) fıkrası uyarınca verilen izin süresinin” ibaresi eklenmiş ve aynı maddenin (C) fıkrasının birinci cümlesi aşağıdaki şekilde değiştirilmiştir.

“Üç yaşını doldurmamış bir çocuğu eşiyle birlikte veya münferit olarak evlat edinen memurlar ile memur olmayan eşin münferit olarak evlat edinmesi hâlinde memur olan eşlerine, 104 üncü maddenin (A) fıkrası uyarınca verilen sekiz haftalık iznin veya aynı maddenin (F) fıkrası uyarınca izin kullanılması hâlinde bu iznin bitiminden itibaren, istekleri üzerine yirmi dört aya kadar aylıksız izin verilir.”

MADDE 8- 657 sayılı Kanununun 152 nci maddesinin “II- Tazminatlar” kısmının “D) Emniyet Hizmetleri Tazminatı” bölümünün (a) bendinin (1) ila (11) inci alt bentleri aşağıdaki şekilde değiştirilmiştir.

“1. Emniyet Genel Müdürlüğü için %419’una,

2. Birinci Sınıf Emniyet Müdürlüğü kadrolarına atananlardan;

- Genel Müdür Yardımcısı, Teftiş Kurulu Başkanı, Özel Güvenlik Denetleme Başkanı, Polis Akademisi Başkanı, Ankara, İstanbul ve İzmir İl Emniyet Müdürlüğü için %356’sına,

- Daire Başkanı, I. Hukuk Müşaviri, diğer İl Emniyet Müdürlüğü için %331’ine,

- Diğerleri için %269’una,

3. İkinci Sınıf Emniyet Müdürlüğü kadrolarına atananlar için %244’üne,

4. Üçüncü Sınıf Emniyet Müdürlüğü kadrolarına atananlar için %231’ine,

5. Dördüncü Sınıf Emniyet Müdürlüğü kadrolarına atananlar için %219’una,

6. Emniyet Amirliği kadrolarına atananlar için %189’una,

7. Başkomiser kadrolarına atananlar için %173’üne,

8. Komiser kadrolarına atananlar için %164’üne,

9. Komiser Yardımcılığı kadrolarına atananlar için %158’ine,

10. Diğerlerinden;

- 1, 2, 3 ve 4’üncü derecelerden aylık alanlar için %148’ine,

- 5, 6 ve 7’nci derecelerden aylık alanlar için %139’una,

- 8, 9, 10 ve 11’inci derecelerden aylık alanlar için %128’ine,

11. Çarşı ve Mahalle bekçileri için %90’ına,”

MADDE 9- 657 sayılı Kanununun eki (I) sayılı Ek Gösterge Cetvelinin “VII. Emniyet Hizmetleri Sınıfı” bölümünün (e) bendinin (aa) alt bendi aşağıdaki şekilde değiştirilmiştir.

“aa) Yükseköğrenimliler	1	3000
	2	2200
	3	1600
	4	1100
	5	900
	6	800
	7	500
	8	450”

MADDE 10- 657 sayılı Kanuna aşağıdaki ek madde eklenmiştir.

“Doğum sonrası yarım zamanlı çalışma

EK MADDE 43- Doğum yapan memurlar doğum sonrası analık izninin veya 104 üncü maddenin (F) fıkrası uyarınca kullanılan iznin, eşi doğum yapan memurlar ise babalık izninin bitiminden, ilgili mevzuatı uyarınca çocuğun mecburi ilköğretim çağının başladığı tarihi takip eden ay başına kadar olan dönemde, ayrıca süt izni verilmeksizin haftalık çalışma saatlerinin

normal çalışma süresinin yarısı olarak düzenlenmesini talep edebilirler. Bu kapsamda yarım zamanlı çalışmaya başlayan memur, aynı çocuk için bir daha bu haktan yararlanmamak kaydıyla başvuru tarihini izleyen ay başından geçerli olmak üzere normal zamanlı çalışmaya dönebilir. Bu fıkra hükmünden yararlanan memura, yarım zamanlı çalışmaya başladığı tarihi izleyen ay başından itibaren, mali haklar ile sosyal yardımlarına ilişkin her bir ödeme unsurunun yarısı esas alınarak ödeme yapılır. Bunların fiili çalışmaya bağlı ödemeleri hakkında ise ilgili mevzuat hükümleri uygulanmaya devam olunur. Derece yükselmesi ile kademe ilerlemesi için aranan süreler açısından bu şekilde çalışılan dönemdeki hizmet süreleri yarım olarak dikkate alınır. Bu kapsamdaki memurun çalışma saatleri ilgili kurum tarafından belirlenir. Bir çocuğu eşiyile birlikte veya münferit olarak evlat edinen memurlar ile memur olmayan eşin münferit olarak evlat edinmesi hâlinde memur olan eşleri de istekleri üzerine çocuğun fiilen teslim edildiği tarihten veya 104 üncü maddenin (A) fıkrası uyarınca sekiz haftalık izin verilmesi ya da aynı maddenin (F) fıkrası uyarınca izin kullanılması hâlinde bu izinlerin bitiminden itibaren bu fıkra hükümlerinden yararlanır.

Yarım zamanlı çalışma hakkının kullanımına ilişkin usul ve esaslar ile bu haktan yararlanamayacak memurları; hizmet sınıfı, kadro unvanı, kurum veya teşkilat bazında birlikte veya ayrı ayrı belirlemeye Bakanlar Kurulu yetkilidir.”

MADDE 11- 657 sayılı Kanuna aşağıdaki geçici madde eklenmiştir.

“GEÇİCİ MADDE 42- 36 ncı maddenin “Ortak Hükümler” bölümünün (C) fıkrasının (8) numaralı bendi hükmü, bu maddenin yürürlüğe girdiği tarihten sonra 108 inci maddenin (B) fıkrası kapsamında aylıksız izne ayrılanlar hakkında uygulanır. Anılan tarihte bu şekilde aylıksız izin kullananlar ise kalan izin süreleri bakımından söz konusu bent hükmünden yararlandırılır.”

MADDE 12- 29/8/1977 tarihli ve 2108 sayılı Muhtar Ödenek ve Sosyal Güvenlik Yasasının 1 inci maddesinin birinci fıkrasında yer alan “5.700” ibaresi “14.750” şeklinde değiştirilmiş ve aynı fıkranın ikinci cümlesi yürürlükten kaldırılmıştır.

MADDE 13- 25/10/1984 tarihli ve 3065 sayılı Katma Değer Vergisi Kanununun 13 üncü maddesinin birinci fıkrasına aşağıdaki bent eklenmiştir.

“1) Gıda, Tarım ve Hayvancılık Bakanlığı tarafından tescil edilen gübreler ve gübre üreticilerine bu ürünlerin içeriğinde bulunan hammaddelerin teslimi ile küspe (Türk Gümrük Tarife Cetvelinin 2303.10 tarife pozisyon numarasında sınıflandırılan nişastacılık artıkları ve benzeri artıklar ile 2303.30.00.00.00 gümrük tarife istatistik pozisyon numarasında sınıflandırılan biracılık ve damıtık içki sanayinin posa ve artıkları hariç), tam yağlı soya (fullfat), kepek, razmol, balık unu, et unu, kemik unu, kan unu, tapyoka (manyok), sorgum ve her türlü fenni karma yemler (kedi-köpek mamaları hariç), saman, yem şalgamı, hayvan pancarı, kök yemler, kuru ot, yonca, fiğ, korunga, hasıl ve slaçlık mısır, üçgül, yemlik lahana, yem bezelyesi ve benzeri hayvan yemleri (yeşil ve kuru kaba yemler ve bunların pellet şeklinde

veya mevsimsel ihtiyaçlara göre bir bağlayıcı kullanılarak veya kullanılmadan işlem görmüş olanları dâhil) teslimi,”

MADDE 14- 18/3/1986 tarihli ve 3269 sayılı Uzman Erbaş Kanununun 5 inci maddesine aşağıdaki fıkra eklenmiştir.

“Uzman erbaşların 14/7/1965 tarihli ve 657 sayılı Devlet Memurları Kanununun 92 nci maddesi hükmünden yararlanabilmeleri için en az yedi hizmet yılını tamamlamış olmaları gerekir.”

MADDE 15- 3269 sayılı Kanunun 16 ncı maddesinin birinci fıkrasının ikinci cümlesinde yer alan “2/3’ü” ibaresi “5/6’sı” şeklinde ve üçüncü cümlesinde yer alan “2200’ü” ibaresi “3.000’i” şeklinde değiştirilmiştir.

MADDE 16- 3269 sayılı Kanuna ekli (1) sayılı Cetvelin başına aşağıdaki sıralar eklenmiştir.

“1	1320	1380	1440	1500					
2	1155	1210	1265	1320	1380	1440			”

MADDE 17- 3269 sayılı Kanuna aşağıdaki ek madde eklenmiştir.

“EK MADDE 4- Uzman erbaşlardan görevde buldukları süre içerisinde iki yıl süreli yükseköğrenimi tamamlayanlara bir kademe, üç yıl süreli yükseköğrenimi tamamlayanlara iki kademe, dört veya daha uzun süreli yükseköğrenimi tamamlayanlara ise bir derece verilir. İki veya üç yıl süreli yükseköğrenimini tamamlayarak intibakları yapılmış olanların, görevde buldukları süre içerisinde dört veya daha uzun süreli yükseköğrenimi tamamlamaları hâlinde intibak işlemleri bir defaya mahsus olmak üzere tekrar yapılır. Yükseköğrenimden dolayı bir defadan fazla yapılan intibak işlemlerinin toplamı bir dereceden fazla olamaz.

İki yıl veya daha uzun süreli yükseköğrenimi tamamladıktan sonra uzman erbaşlığa girenler hakkında da birinci fıkra hükümleri uygulanır.

Bu intibaklar, personelin mezuniyetine dair resmî belgeyi ibraz edip müracaatını yaptığı tarihten geçerli olarak yapılır. Ancak, bunlara geçmişe yönelik maaş ve maaş farkı ödenmez.

İntibak yoluyla yapılacak derece ve kademe ilerlemelerinin nasıl yapılacağı ve onay makamları Uzman Erbaş Yönetmeliğinde gösterilir.

Yükseköğrenim mezunu olmayan uzman erbaşlar, ikinci derecenin altıncı kademesine kadar ilerleyebilirler. Lise ve dengi okul öğrenim düzeyine sahip olanlardan ikinci derece için öngörülen üçüncü veya daha sonraki kademeleri kazanılmış hak aylığı olarak almış olup; üçüncü kademede en az bir yılını tamamlayan, sicil belgelerinin son altı yıllık sicil notu ortalaması sicil tam notunun yüzde doksanı ve daha yukarısı olan ve kademe ilerlemesi yapma şartlarını taşıyanlar, ekli (1) sayılı Cetvelin birinci derecesine yükseltirler.

Uzman erbaş olarak görev yapmış olanlardan, bu görevleri üzerinden emekli, adi malullük, vazife malullüğü aylığı bağlanmış olanların veya uzman erbaşlık görevi esas alınarak dul ve yetim aylığı bağlanmış olanların aylıkları, uzman erbaşlık görevinin son erdiği tarihteki en son

öğrenim durumları ve bu madde esas alınarak ekli (1) sayılı Cetvele göre yeniden belirlenir. Aylıkların bu şekilde yeniden belirlenmesinden dolayı geçmişe yönelik aylık ve ikramiye farkı ödenmez.”

MADDE 18- 28/5/1988 tarihli ve 3466 sayılı Uzman Jandarma Kanununun 21 inci maddesinin ikinci fıkrasının birinci cümlesinde bulunan “2/3’ü” ibaresi “5/6’sı” şeklinde ve ikinci cümlesinde yer alan “2200’ü” ibaresi “3.000’i” şeklinde değiştirilmiştir.

MADDE 19- 25/8/1999 tarihli ve 4447 sayılı İşsizlik Sigortası Kanununun 53 üncü maddesinin üçüncü fıkrasının (B) bendine aşağıdaki alt bentler eklenmiştir.

“g) Ek 5 inci madde kapsamındaki doğum ve evlat edinme sonrası yarım çalışma ödeneği ödemeleri ve prim giderlerinden,

h) Kurum tarafından aktif işgücü hizmetleri kapsamında Kuruma kayıtlı işsizlere ve öğrencilere yönelik düzenlenecek İşbaşı Eğitim Programı giderlerinden,”

MADDE 20- 4447 sayılı Kanuna aşağıdaki ek madde eklenmiştir.

“Doğum ve evlat edinme sonrası yarım çalışma ödeneği

EK MADDE 5- İşçiye, 4857 sayılı Kanunun 74 üncü maddesinin ikinci fıkrası uyarınca haftalık çalışma süresinin yarısı kadar verilen ücretsiz izin süresince doğum ve evlat edinme sonrası yarım çalışma ödeneği ödenir. Ödenek süresi, 4857 sayılı Kanunun 63 üncü maddesinde belirtilen haftalık çalışma süresinin yarısı kadardır. Yarım çalışma ödeneği, çalışılan aya ait aylık prim ve hizmet belgesinin ilişkin olduğu aydan sonraki ikinci ay içinde Fondan aylık olarak ödenir. Doğum ve evlat edinme sonrası yarım çalışma ödeneğinin günlük miktarı, günlük asgari ücretin brüt tutarı kadardır. Bu madde hükümlerinden yararlanabilmesi için işçinin adına doğum veya evlat edinme tarihinden önceki son üç yılda en az 600 gün işsizlik sigortası primi bildirilmiş olması, 4857 sayılı Kanunun 63 üncü maddesinde belirtilen haftalık çalışma süresinin yarısı kadar fiilen çalışılması ve doğum ve evlat edinme sonrası analık hâli izninin bittiği tarihten itibaren 30 gün içinde Kuruma doğum ve evlat edinme sonrası yarım çalışma belgesi ile başvuruda bulunulması gerekir. Mücbir sebepler dışında, başvuruda gecikilen süre doğum ve evlat edinme sonrası yarım çalışma ödeneği almaya hak kazanılan toplam süreden düşülerek ödeme yapılır. Bu ödemeler damga vergisi hariç herhangi bir vergi ve kesintiye tabi tutulmaz. Geçici işgöremezlik ödeneği almaya hak kazananlara, bu durumlarının devamı süresince doğum ve evlat edinme sonrası yarım çalışma ödeneği ödenmez. İşverenin hatalı bilgi ve belge vermesi nedeniyle yapılan yersiz ödemeler kanuni faiziyle birlikte işverenden tahsil edilir. Bu madde hükümleri 506 sayılı Kanunun geçici 20 nci maddesi kapsamındaki sandıkların statülerine tabi personel için de uygulanır.

Birinci fıkrası kapsamındaki sigortalılar için, 5510 sayılı Kanunun 82 nci maddesinde belirtilen prime esas kazanç alt sınırı üzerinden aynı Kanunun 81 inci maddesinin birinci fıkrasının (a) ve (f) bentleri uyarınca toplam %32,5 oranında sigorta primleri işçi ve işveren payları doğum ve evlat edinme sonrası yarım çalışma ödeneği ödenen gün sayısı kadar Fondan

Sosyal Güvenlik Kurumuna ödenir. 5510 sayılı Kanun kapsamında, Kurum prim ödeme yükümlüsü olmakla birlikte işyeri ve işveren sayılmaz ve bu kişiler için işe giriş ve çıkış bildirimini yapılmaz.

Bu maddenin uygulanmasına ilişkin usul ve esaslar Maliye Bakanlığı, Sosyal Güvenlik Kurumu, Kurum ve Hazine Müsteşarlığı tarafından müştereken belirlenir.”

MADDE 21- 22/5/2003 tarihli ve 4857 sayılı İş Kanununun 13 üncü maddesine aşağıdaki fıkralar eklenmiştir.

“Bu kanunun 74 üncü maddesinde öngörülen izinlerin bitiminden sonra mecburi ilköğretim çağının başladığı tarihi takip eden ay başına kadar bu maddeye göre ebeveynlerden biri kısmi süreli çalışma talebinde bulunabilir. Bu talep işveren tarafından karşılanır ve geçerli fesih nedeni sayılmaz. Bu fıkra kapsamında kısmi süreli çalışmaya başlayan işçi, aynı çocuk için bir daha bu haktan faydalanmamak üzere tam zamanlı çalışmaya dönebilir. Kısmi süreli çalışmaya geçen işçinin tam zamanlı çalışmaya başlaması durumunda yerine işe alınan işçinin iş sözleşmesi kendiliğinden sona erer. Bu haktan faydalanmak veya tam zamanlı çalışmaya geri dönmek isteyen işçi işverene bunu en az bir ay önce yazılı olarak bildirir. Ebeveynlerden birinin çalışmaması hâlinde, çalışan eş kısmi süreli çalışma talebinde bulunamaz. Üç yaşını doldurmamış bir çocuğu eşiyile birlikte veya münferiden evlat edinenler de çocuğun fiilen teslim edildiği tarihten itibaren bu haktan faydalanır.

Beşinci fıkra kapsamında hangi sektör veya işlerde kısmi çalışma yapılabileceği ile uygulamaya ilişkin usul ve esaslar Çalışma ve Sosyal Güvenlik Bakanlığınca çıkarılacak yönetmelikle belirlenir.”

MADDE 22- 4857 sayılı Kanunun 74 üncü maddesinin birinci fıkrasına aşağıdaki cümleler, maddeye birinci fıkrasından sonra gelmek üzere aşağıdaki fıkra, maddenin mevcut beşinci fıkrasına birinci cümlesinden sonra gelmek üzere aşağıdaki cümle ve maddeye aşağıdaki fıkra eklenmiştir.

“Doğumda veya doğum sonrasında annenin ölümü hâlinde, doğum sonrası kullanılmayan süreler babaya kullanılır. Üç yaşını doldurmamış çocuğu evlat edinen eşlerden birine veya evlat edinene çocuğun aileye fiilen teslim edildiği tarihten itibaren sekiz hafta analık hâli izni kullanılır.”

“Birinci fıkra uyarınca kullanılan doğum sonrası analık hâli izninin bitiminden itibaren çocuğunun bakımı ve yetiştirilmesi amacıyla ve çocuğun hayatta olması kaydıyla kadın işçi ile üç yaşını doldurmamış çocuğu evlat edinen kadın veya erkek işçilere istekleri hâlinde birinci doğumda altmış gün, ikinci doğumda yüz yirmi gün, sonraki doğumlarda ise yüz seksen gün süreyle haftalık çalışma süresinin yarısı kadar ücretsiz izin verilir. Çoğul doğum hâlinde bu sürelerle otuzar gün eklenir. Çocuğun engelli doğması hâlinde bu süre üç yüz altmış gün olarak uygulanır. Bu fıkra hükümlerinden yararlanan süre içerisinde süt iznine ilişkin hükümler uygulanmaz.”

“Bu izin, üç yaşını doldurmamış çocuğu evlat edinme hâlinde eşlerden birine veya evlat edinene verilir.”

“Bu madde hükümleri iş sözleşmesi ile çalışan ve bu Kanunun kapsamında olan veya olmayan her türlü işçi için uygulanır.”

MADDE 23- 31/5/2006 tarihli ve 5510 sayılı Sosyal Sigortalar ve Genel Sağlık Sigortası Kanununun 6 ncı maddesinin birinci fıkrasına aşağıdaki bent eklenmiştir.

“n) 30 uncu maddenin üçüncü fıkrasının (b) bendi kapsamında olanlar hariç olmak üzere, yaşlılık aylığı almaktayken bu aylıkları kesilmeksizin 4 üncü maddenin birinci fıkrasının (b) bendi kapsamında çalışanlar,”

MADDE 24- 5510 sayılı Kanunun 30 uncu maddesinin başlığı “Yaşlılık aylığının başlangıcı ve kesilmesi” şeklinde değiştirilmiş, üçüncü fıkrasının (a) bendinde yer alan “bendinin (4) numaralı alt” ve “veya işyerini kapatarak” ibareleri madde metninden çıkarılmış, aynı fıkranın (b) bendi aşağıdaki şekilde değiştirilmiş ve beşinci fıkrası yürürlükten kaldırılmıştır.

“b) 4 üncü maddenin birinci fıkrasının (b) bendi kapsamında çalışmaya başlayanlardan aylıklarının kesilmesi için yazılı istekte bulunanların yaşlılık aylıkları talep tarihini takip eden ay başından itibaren kesilir. Bu sigortalılar hakkında bu fıkranın (a) bendi hükümleri uygulanır.”

MADDE 25- 5510 sayılı Kanunun 47 nci maddesinin on beşinci fıkrasının (c) bendi aşağıdaki şekilde değiştirilmiştir.

“c) 4 üncü maddenin birinci fıkrasının (b) bendine tabi olarak çalışmaya başlayanlar hakkında ilgisine göre 6 ncı maddenin birinci fıkrasının (n) bendi veya 30 uncu maddenin üçüncü fıkrası hükmü uygulanır.”

MADDE 26- 5510 sayılı Kanunun 60 ıncı maddesine aşağıdaki fıkra eklenmiştir.

“Ana veya babası üzerinden bakmakla yükümlü olunan kişi sayılmayanlardan; lise ve dengi öğrenimden mezun olanlar 20 yaşını, yükseköğrenimden mezun olanlar ise 25 yaşını geçmemek ve bakmakla yükümlü olunan kişi ya da bu maddenin birinci fıkrasının (g) bendinde sayılanlar hariç genel sağlık sigortalısı olmamak şartıyla mezun oldukları tarihi izleyen günden itibaren iki yıl süreyle gelir tespiti yapılmaksızın birinci fıkranın (c) bendinin (1) numaralı alt bendi kapsamında genel sağlık sigortalısı sayılır.”

MADDE 27- 5510 sayılı Kanunun 67 nci maddesinin dördüncü fıkrasının üçüncü cümlesi aşağıdaki şekilde değiştirilmiştir.

“Ayrıca, lise veya dengi öğrenimden mezun olanlar 20 yaşını, yükseköğrenimden mezun olanlar ise 25 yaşını geçmemek ve bakmakla yükümlü olunan kişi ya da 60 ıncı maddenin birinci fıkrasının (g) bendinde sayılanlar hariç genel sağlık sigortalısı olmamak şartıyla mezun oldukları tarihi izleyen günden itibaren iki yıl süreyle, prim borçlarına bakılmaksızın bakmakla yükümlü olunan veya hak sahibi kişi sayılmak suretiyle sağlık hizmetinden faydalandırılır.”

MADDE 28- 5510 sayılı Kanunun 81 inci maddesinin ikinci fıkrasında yer alan “On ve üzerinde sigortalı çalıştıran işyerlerine” ibaresi “Bu Kanunun 4 üncü maddesinin birinci fıkrasının (a) bendi kapsamında sigortalı çalıştıran özel sektör işyerlerine” şeklinde değiştirilmiştir.

MADDE 29- 5510 sayılı Kanunun 87 nci maddesinin birinci fıkrasının (b) bendinde yer alan “ile bu kapsamda sayılan kişilerden sosyal güvenlik destek primine tâbi olanlar” ibaresi madde metninden çıkarılmıştır.

MADDE 30- 5510 sayılı Kanuna aşağıdaki ek madde eklenmiştir.

“EK MADDE 11- 4 üncü maddenin birinci fıkrasının (c) bendi kapsamında sigortalı sayılanlardan, doğum veya evlat edinmeye bağlı olarak ilgili mevzuatına göre yarım zamanlı çalışma hakkından yararlanmaları nedeniyle mali hakları ile sosyal yardımları yarım ödenenlerin, bu şekilde ödeme yapılan döneme ilişkin fiili hizmet süreleri ile prim ödeme gün sayıları yarım olarak hesaplanır. Yarım zamanlı olarak çalışılmaya başlanan günü izleyen ay başından itibaren normal zamanlı çalışılması hâlinde ödenmesi gereken sigorta primine esas aylık kazanç ya da emekli keseneğine esas aylık tutarının yarısı üzerinden sigorta primi veya emekli keseneği ödenir. Ancak, bunların genel sağlık sigortası primi sigortalı ve işveren yükümlülüğünde herhangi bir değişiklik yapılmaksızın sigorta primine esas aylık kazanç ya da emekli keseneğine esas aylık tutarının tamamı üzerinden ödenir. Bu maddenin primlerin ve prim ödeme gün sayılarının yarım olarak uygulanacağına dair hükümleri yarım zamanlı çalışanlardan ek 3 üncü madde uyarınca ilave prim ödeyenler hakkında da uygulanır.

4 üncü maddenin birinci fıkrasının (c) bendine tabi sigortalılardan ilgili mevzuatına göre yarım zamanlı çalışma hakkından yararlanmaları nedeniyle mali hakları ile sosyal yardımları yarım ödenenlerin eksik çalışılan süreleri, kendilerinin ya da hak sahiplerinin yazılı talepte bulunmaları hâlinde bu Kanunun yürürlüğe girdiği tarihten sonra ilk defa 4 üncü maddenin birinci fıkrasının (c) bendi kapsamında sigortalı olarak çalışanların 41 inci maddede belirtilen esaslara göre, haklarında mülga hükümleri de dâhil 5434 sayılı Kanun hükümleri uygulananların ise müracaat ettikleri tarihteki emekli keseneğine esas aylık tutarına ilişkin tüm unsurlar üzerinden güncel katsayılar ile kesenek ve karşılık oranlarına göre hesaplanan borcu kendilerine tebliğ edildiği tarihten itibaren bir ay içinde ödemeleri şartıyla hizmet sürelerine eklenir.

40 ıncı maddede yer alan tablonun (13) ve (14) numaralı sıralarında, 49 uncu maddenin ikinci fıkrasında belirtilen sigortalıların yarım zamanlı olarak çalışılan sürelere ilişkin fiili hizmet süresi zammı ve itibari hizmet süresi yarısı kadar uygulanır. Emeklilikte ek gösterge ile makam ve görev tazminatına hak kazanılmasında aranan süreler açısından bu şekilde çalışılan dönemdeki hizmet süreleri de yarım olarak dikkate alınır.”

MADDE 31- 5510 sayılı Kanunun geçici 14 üncü maddesinin birinci fıkrasına “sosyal güvenlik destek primi ödeyerek çalışmaya devam edenler hakkında” ibaresinden sonra gelmek

üzere “; bu Kanunun 4 üncü maddesinin birinci fıkrasının (b) bendi kapsamında çalışmaya başlayanlar hariç olmak üzere” ibaresi eklenmiş, aynı fıkranın (b) bendi, (d) bendinin birinci ve üçüncü cümlelerinde yer alan “ve (b)” ibareleri ile maddenin dördüncü ve beşinci fıkraları yürürlükten kaldırılmış ve aynı maddeye aşağıdaki fıkra eklenmiştir.

“Bu Kanunun yürürlüğe girdiği tarihten önce iştirakçi veya sigortalı olup, bu Kanunun yürürlüğe girdiği tarihten önce ya da sonra malullük, yaşlılık veya emekli aylığı bağlananlardan; 4 üncü maddenin birinci fıkrasının (b) bendi kapsamında çalışanlar hakkında, bu fıkranın yürürlüğe girdiği tarih itibarıyla sosyal güvenlik destek primine tabi olma bakımından bu Kanunla yürürlükten kaldırılan ilgili Kanun hükümleri uygulanmaz. Bunlar hakkında, 6 ncı maddenin birinci fıkrasının (n) bendi veya 30 uncu maddenin üçüncü fıkrası hükmü uygulanır. Bu Kanunun yürürlüğe girdiği tarihten önce iştirakçi olup, bu Kanunun yürürlüğe girdiği tarihten önce ya da sonra 5434 sayılı Kanun hükümlerine göre vazife malullüğü aylığı bağlananlardan 4 üncü maddenin birinci fıkrasının (b) bendi kapsamında çalışanlar hakkında ise; bu fıkranın yürürlüğe girdiği tarih itibarıyla, sosyal güvenlik destek primine ilişkin hükümler uygulanmaksızın ve genel sağlık sigortası primi alınmaksızın iş kazası ve meslek hastalığı sigortası hükümleri ile yazılı talepleri hâlinde uzun vadeli sigorta kolları hükümleri uygulanır.”

MADDE 32- 19/6/2014 tarihli ve 6546 sayılı Çanakkale Savaşları Gelibolu Tarihi Alan Başkanlığı Kurulması Hakkında Kanuna aşağıdaki geçici madde eklenmiştir.

“GEÇİCİ MADDE 2- (1) Bu Kanunun yürürlüğe girdiği tarihte 9/8/1983 tarihli ve 2873 sayılı Milli Parklar Kanunu uyarınca Tarihi Alanda alan kılavuzluğu görevini yapmış olanlar Milli Parklar Kanunu uyarınca almış oldukları alan kılavuzluğu kimliklerinin süresi sona erinceye kadar Tarihi Alan sınırları içerisinde Başkanlıkça belirlenen usul ve esaslara uygun olarak hizmet ifa edebilir ve alan kılavuzluğu kimliklerinin süresi sona erenler yeniden yetkilendirilebilir. İhtiyaç hâlinde Başkanlıkça belirlenecek usul ve esaslara göre yeni alan kılavuzluğu belgesi verilerek görevlendirme de yapılabilir.”

MADDE 33- 27/3/2015 tarihli ve 6639 sayılı Bazı Kanun ve Kanun Hükümünde Kararnelerde Değişiklik Yapılması Hakkında Kanunun geçici 1 inci maddesi yürürlükten kaldırılmıştır.

MADDE 34- Batman ili Hasankeyf ilçe merkezi, İlısu Barajı göl alanında kalmayan mevcut sınırları da dâhil olmak üzere, ek-1'deki haritada sınırları ve ek-2'deki tabloda 6'lık koordinatları belirtilen; kuzeyde 995 metre rakımlı Berrahalil Tepesi ile Hamduni Sırtı, doğuda 515 metre rakımlı Kot Tepe, güneyde Dicle Nehri, Kesmeköprü Köyü ve Kınamaz Burnu, batıda 670 metre rakımlı Düğli Tepe ve Mesiliamer Sırtı ile çevrili alana nakledilmiştir.

Hasankeyf ilçesi, birinci fıkrada belirtilen yeni yerleşim yerine nakline kadar geçecek süre içinde hâlen bulunduğu yerde hukuki varlığını sürdürür. Hasankeyf İlçe Belediyesi bu süre içinde 3/7/2005 tarihli ve 5393 sayılı Belediye Kanunu ile diğer mevzuatın belediyelere verdiği görev ve yetkileri yeni yerleşim alanında da kullanır.

İlçe merkezi yeni yerleşim alanına hukuken taşındıktan sonra Hasankeyf İlçe Belediyesi hukuki varlığını İlisu Barajı göl alanında kalmayan mevcut sınırları da dâhil olmak üzere yeni yerleşim yerinde sürdürür.”

MADDE 35- Bu Kanunun;

a) 2 nci maddesi 1/1/2016 tarihinden itibaren elde edilen gelirlere uygulanmak üzere yayımı tarihinde,

b) 8 inci, 9 uncu, 12 nci, 15 inci, 16 ncı, 17 nci ve 18 inci maddeleri yayımını izleyen ayın onbeşinde,

c) 23 üncü, 24 üncü, 25 inci, 29 uncu ve 31 inci maddeleri yayımı tarihini takip eden ödeme dönemi başında,

ç) 28 inci maddesi yayımını takip eden ay başında,

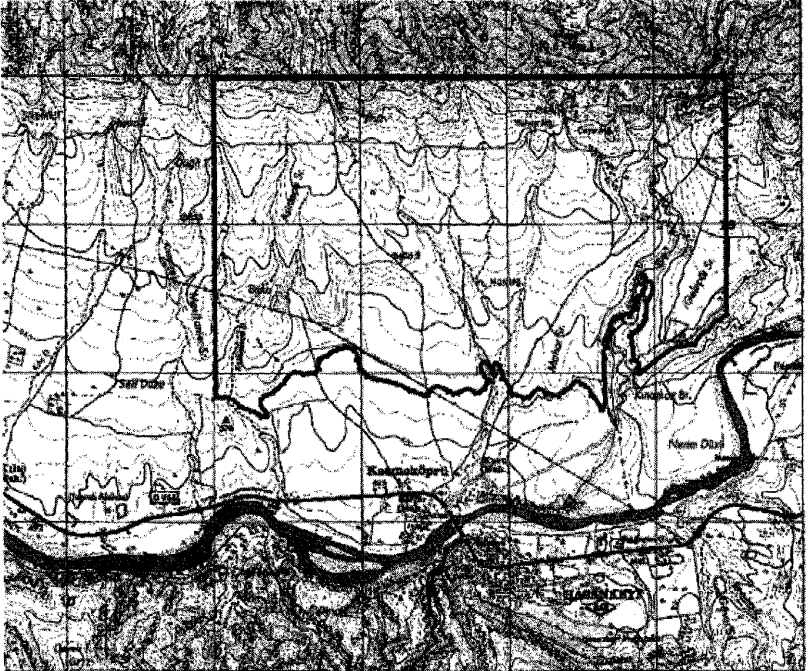
d) Diğer hükümleri yayımı tarihinde,

yürürlüğe girer.

MADDE 36- Bu Kanun hükümlerini Bakanlar Kurulu yürütür.

09/02/2016

EK-1
HASANKEYF İLÇESİ YENİ YERLEŞİM YERİNİN ALANI
(MARDİN M46-c2)



ÖLÇEK: 1/25.000

EK-2

HASANKEYF İLÇESİ YENİ YERLEŞİM ALANININ (6° LİK) KOORDİNATLARI

Nokta No	Y	X
1	711 000	4 180 000
2	714 500	4 180 000
3	714 500	4 178 390
4	713 900	4 177 994
5	713 822	4 178 247
6	713 976	4 178 548
7	713 972	4 178 615
8	713 935	4 178 657
9	713 837	4 178 383
10	713 696	4 178 311
11	713 648	4 177 751
12	713 464	4 177 945
13	713 345	4 177 846
14	713 215	4 177 891
15	713 102	4 177 823
16	712 994	4 177 929
17	712 906	4 178 062
18	712 800	4 177 865
19	712 500	4 177 909
20	712 461	4 177 852
21	712 034	4 177 973
22	711 940	4 178 166
23	711 724	4 178 083
24	711 722	4 178 028
25	711 608	4 177 988
26	711 538	4 178 004
27	711 320	4 177 812
28	711 370	4 177 710
29	711 112	4 177 832
30	711 000	4 177 830