

Konu:

**2019/OCAK DÖNEMİNDEN İTİBAREN, E-DEFTER BERATLARI İLE BİRLİKTE
“DEFTER RAPORU BERATI” DA SİSTEME YÜKLENECEKTİR**

Gelir İdaresi Başkanlığı tarafından uyumlu yazılım firmalarına hitaben yayınlanan duyuruda, 2019/Ocak döneminden başlamak üzere Berat dosyalarının yanı sıra Defter Raporu Beratının da Gelir İdaresi Başkanlığı'na gönderilmesi gerekeceğinden; uyumlu yazılım hizmeti verilmekte olunan e-Defter mükelleflerinin konu hakkında bilgilendirilmesi ve sahadaki ürünlerin yeni yapıya uygun olarak güncellenmesinin önem arz ettiği ifade edilmiştir. Buna göre 2019/Ocak döneminden başlamak üzere aylık dönemler halinde ve aynı sürede (ilgili olduğu ayı takip eden üçüncü ayın son gününe kadar) Berat dosyalarının yanı sıra Defter Raporu Beratının da Gelir İdaresi Başkanlığı'na gönderilmesi gerekecektir.

Defter Raporu Beratı bir ay içerisinde sadece tek parça olarak üretilen ve tüm ayın kebir defterlerinin birleşimi baz alınarak oluşturulan farklı bir belge türüdür. **İlgili ayın tüm beratları Gelir İdaresi Başkanlığı ortamına yüklendikten sonra Defter Raporu Beratı sisteme yüklenecektir.** Defter Raporu Beratı'nın herhangi bir nedenle yüklenmemesi halinde, izleyen ay beratlarının yüklenmesi sırasında sistem hata mesajı verecektir. Kebir defterlerinde bulunan her hesabın toplam borç ve alacak tutarları Defter Raporu Beratına işlenecektir. Defter Raporu Beratı imzalı bir belge olmakla birlikte Gelir İdaresi Başkanlığı tarafından bir kez daha imzalanmayacaktır.

Defter beratlarının Gelir İdaresi Başkanlığı ortamına yüklenmesinde izlenecek yol Defter Raporu Beratları için de aynen geçerli olacaktır. **İlgili ayın beratlarının yüklenmesi tamamlandıktan sonra Defter Raporu Beratları Gelir İdaresi Başkanlığı ortamına yüklenecektir.** Defter Raporu Beratları Gelir İdaresi Başkanlığı ortamına yüklendikten sonra süreç tamamlanmış olacaktır. Beratlardaki gibi onaylı belge indirme durumu Defter Raporu Beratları için geçerli olmayacaktır.

Defter Raporu Beratı uygulamasına yönelik olarak E-Defter Uygulaması Teknik Kılavuzu ve E-Defter Uygulaması Defter Raporu Beratı Kılavuzunda detaylı teknik açıklamalara yer verilmiştir.

Saygılarımızla,

**DENGE İSTANBUL YEMİNLİ
MALİ MÜŞAVİRLİK A.Ş.**

EK:

Gelir İdaresi Başkanlığı Duyurusu
E-Defter Uygulaması Defter Raporu Beratı Kılavuzu
E-Defter Uygulaması Teknik Kılavuzu

(* Sirkülerlerimizde yer verilen açıklamalar sadece bilgilendirme amaçlıdır. Tereddüt edilen hususlarda kesin işlem tesis etmeden önce konusunda uzman bir danışmandan görüş ve destek alınması tavsiyemiz olup; sadece sirkülerlerimizdeki açıklamalar dayanak gösterilerek yapılacak işlemler sonucunda doğacak zararlardan müşavirliğimiz sorumlu olmayacaktır.

(**) Sirkülerlerimiz hakkında görüş, eleştiri ve sorularınız için aşağıda bilgileri yer alan uzmanlarımıza yazabilirsiniz.

Erkan YETKİNER

YMM

Mazars/Denge, Ortak

eyetkiner@mazarsdenge.com.tr

Güray ÖĞREDİK

SMMM

Mazars/Denge, Direktör

gogredik@mazarsdenge.com.tr

UYUMLU YAZILIM FİRMALARININ DİKKATİNE!

Elektronik defter uygulamasına dâhil olanlar tarafından ilgili olduğu ayı takip eden üçüncü ayın son gününe kadar Gelir İdaresi Başkanlığı Bilgi İşlem Sistemine yüklenmesi gereken “Elektronik Defter Beratları”nın yapısı revize edilmiştir.

Bu kapsamda www.edefer.gov.tr adresinde “Defter Raporu Beratı”nın içeriği ile ilgili detaylı bilgilere yer verilen “Defter Raporu Beratı Kılavuzu” yayımlanmıştır.

Uyumlu Yazılım Firmalarının, 31.12.2018 tarihine kadar Defter Raporu Beratı testlerini tamamlamaları gerekmektedir.

2019/Ocak döneminden başlamak üzere aylık dönemler halinde ve aynı sürede (İlgili olduğu ayı takip eden üçüncü ayın son gününe kadar) Berat dosyalarının yanı sıra Defter Raporu Beratının da Başkanlığımıza gönderilmesi gerekmektedir.

2019/Ocak döneminden başlamak üzere Berat dosyalarının yanı sıra Defter Raporu Beratının da Başkanlığımıza gönderilmesi gerektiğinden; Uyumlu Yazılım hizmeti vermiş olduğunuz e-Defter mükelleflerinin konu hakkında bilgilendirilmesi ve sahadaki ürünlerinizin yeni yapıya uygun olarak güncellenmesi önem arz etmektedir.

Defter Raporu Beratı Kılavuzu paketine ulaşmak için [tıklayınız.](#)



e-Defter Uygulaması
Defter Raporu Beratı Kılavuzu
Versiyon 1.0

Kasım 2018

ANKARA

GELİR İDARESİ BAŞKANLIĞI
Denetim ve Uyum Yönetimi Daire Başkanlığı

(I)

Versiyon	Yayım Tarihi	Eklenen/Silinen/Değişen Bölüm	Açıklama
1.0	01.11.2018	--	Kılavuzun ilk yayım tarihi

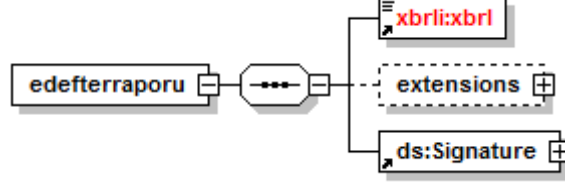
İçindekiler

1	Giriş	5
2	Defter Raporu Beratı Dokümanının Hazırlanması	6
2.1	Defter Raporu Beratı Dokümanında Kullanılan XBRL GL Elemanları	6
2.2	Defter Raporu Beratı XBRL GL Elemanları.....	6
2.2.1	uniqueID.....	6
2.2.2	entriesType	7
2.2.3	entryHeader	7
2.2.3.1	qualifierEntry	11
2.2.3.2	entryDetail	11
2.2.3.2.1	lineNumber.....	13
2.2.3.2.2	account.....	13
2.2.3.2.2.1	accountMainID	14
2.2.3.2.2.2	accountMainDescription	14
2.2.3.2.3	amount	14
2.2.3.2.4	debitCreditCode	15
2.2.3.2.5	documentApplyToNumber.....	15
2.2.3.2.6	xbrlInfo	15
2.2.3.2.6.1	xbrlInclude.....	16

1 Giriş

Bu kılavuzda Defter Raporu Beratının içeriği ile ilgili detaylı bilgilere yer verilmiştir.

Defter Raporu Beratı dokümanının şematik gösterimi şu şekildedir:



e-Defter paketinde (xsd klasöründe) bulunan şemaların yapısında yer alan elemanlardan Defter Raporu Beratı dokümanında kullanılması uygun bulunanlar ya da kullanımı Defter Raporu Beratında diğer doküman tiplerine göre farklı olanlar bu kılavuzda detaylı olarak anlatılmaktadır.

2 Defter Raporu Beratı Dokümanının Hazırlanması

2.1 Defter Raporu Beratı Dokümanında Kullanılan XBRL GL Elemanları

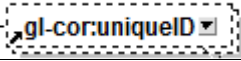
İlerideki bölümlerde XBRL GL elemanlarından Defter Raporu Beratında bulunması uygun bulunan veya bu doküman tipi için kullanımı farklı olan elemanlara, bu elemanlara yönelik açıklamalara ve bu elemanları içeren örneklere yer verilmiştir.

Elemanlar açıklanırken aşağıdaki tablo yapısı kullanılmıştır:

XBRL GL Etiketi	Türkçe Karşılığı
Diyagram	Bu satırda anlatılan alanın diyagramı sunulmaktadır. XBRL GL taksonomisindeki ilgili veri grubu burada sunulandan daha geniş olabilmektedir. Ancak bu kılavuzda Gelir İdaresi Başkanlığınca Defter Raporu Beratında olması uygun bulunan alt elemanlara yer verilmiştir.
Type	<ul style="list-style-type: none">Complex Content: Alanın bir veya birden fazla alt eleman içeren veri grubu (Karmaşık Eleman) olduğunu ifade eder.Simple Content: Alanın tekil eleman olduğunu ifade eder.
Modül	XBRL GL Taksonomisi içerisinde elemanın hangi modülde (gl-cor veya gl-bus) bulunduğunu gösterir.
Açıklama	Elemanın ne amaçla kullanıldığı açıklanmaktadır.
Kullanım	Elemanın nasıl kullanılacağı açıklanmaktadır.
Örnek	Eleman için bir veya daha çok sayıda XML örneği bu bölümde sunulmaktadır.

2.2 Defter Raporu Beratı XBRL GL Elemanları

2.2.1 uniqueID

uniqueID	Evrensel Tekil Tanımlama Numarası
Diyagram	
Type	Simple Content
Modül	gl-cor
Açıklama	Bu eleman Defter Raporu Beratının UUID formatındaki evrensel tekil numarasını temsil eder.
Kullanım	Bu alan her Defter Raporu Beratı için özel olarak üretilmelidir ve Defter Raporu Beratının tekilliğini garanti etmelidir. Aynı evrensel tekil tanımlama numarasına sahip sadece bir Defter Raporu Beratı olabilir. Örneklendirecek olursak; bir ayda 10 ayrı şube için 10 ayrı Defter Raporu Beratı oluşturulması halinde 10 adet evrensel tekil

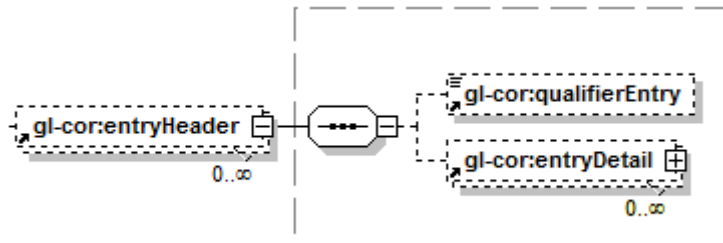
	tanımlama numarasının üretilmesi gerekmektedir.
Örnek	<pre><xbrli:entity> <xbrli:segment> <gl-cor:uniqueID contextRef="now">39213347-918e-4ce6-990f- 7c2734721a16</gl-cor:uniqueID> </xbrli:segment> </xbrli:entity></pre>

2.2.2 entriesType

DocumentType	Doküman Tipi
Diyagram	
Type	Simple Content
Modül	gl-cor
Açıklama	XBRL dokümanlarından hangisinin düzenlendiğini işaret eder.
Kullanım	<p>Alabileceği değerler:</p> <ul style="list-style-type: none"> • account • balance • entries • journal • ledger • assets • trialbalance • taxtables • other <p>Defter Raporu Beratı dokümanı için bu alanın değeri trialbalance'dir.</p>
Örnek	<code><gl-cor:entriesType contextRef="now">trialbalance</gl-cor:entriesType></code>

2.2.3 entryHeader

XBRL-GL taksonomisi yer alan "entryHeader" veri grubundan Defter Raporu Beratında kullanılması uygun bulunan elemanların şematik gösterimi aşağıda yer almaktadır.



Defter Raporu Beratı dokümanı temel olarak; revize edilmiş berat yapısının genişletilmiş bir şekli olarak düşünülebilir. Defter Raporu Beratı aylık üretilecektir ve parça numarası 000000'dan başka bir değer alamaz. Şubeye ait Defter Raporu Beratı üretilecekse de parça numarası yine 000000 olup yanına şube kodu eklenmelidir. Bir ayda kaç parçalı defter oluşturulursa oluşturulsun 1 adet Defter Raporu Beratı üretilmelidir. Şubeli yapı kullanılmış ise aynı şekilde ilgili ayda her şube için 1 adet Defter Raporu Beratı üretilmelidir. Defter Raporu Beratı da aynen beratın yapısında bulunan vergi detayı gibi XBRL GL taksonomisindeki *trial balance* yapısı model alınarak üretilmektedir. Farklı olarak beratta **vergi detayı** olarak kurgulandırılan bölüm Defter Raporu Beratında **hesap detayı** şeklinde kurgulanmıştır. Defter Raporu Beratında da aynen berat dokümanındaki gibi hesap detayı "entryHeader" elemanı ile temsil edilmektedir.

Defter Raporu Beratı dokümanında hesap detayını temsil edecek 1 adet "entryHeader" elemanı bulunacaktır. 1 "entryHeader" elemanında ise kaç "entryDetail" elemanı bulunacağı berattan farklı olarak sabit bir sayı değildir. İlgili ayda tüm kebir defterlerinin birleşiminde kaç farklı hesap varsa bu sayının 2 katı kadar "entryDetail" elemanı bulunmalıdır. 2 katı olmasının sebebi bir "entryDetail" in borç bir "entryDetail" in de alacak için kullanılacak olmasıdır. Hesap detayı oluşturulurken tüm ayı kapsayacak şekilde büyük bir kebir defteri olduğu varsayıлып, bu defterde bulunan her bir farklı hesap Defter Raporu Beratında kayıt altına alınmalıdır. Bir aydaki 100 kasa hesabına ait tüm kebir defteri kayıtlarının aşağıdaki gibi olduğu varsayılırsa:

Yev. Tarih	Yev. No.	Hesap Kodu	Hesap Adı	M. Fiş No.	Açıklama	Borç	Alacak	Bakiye	
								Borç	Alacak
		100	KASA						
01/01/2018	1	100.01	TL Kasası	000001	2017 yılı devreden bakiye.	925,00	0,00	925,00	0,00
03/01/2018	2	100.01	TL Kasası	000150	Personele iş avansı.	0,00	600,00	925,00	600,00
05/01/2018	3	100.01	TL Kasası	000288	X Bankasından kasaya çekilen nakit.	500,00	0,00	1.425,00	600,00
05/01/2018	4	100.01	TL Kasası	000296	Kırtasiye malzemesi alımı için kasadan çekilen tutar.	0,00	397,12	1.425,00	997,12
25/01/2018	9	100.01	TL Kasası	000522	Personele verilen iş avansının kapatılması.	600,00	0,00	2.025,00	997,12
TOPLAM :						2.025,00	997,12	1.027,88	0,00

	Borç	Alacak	Bakiye	
			Borç	Alacak
	925,00	0,00	925,00	0,00
	0,00	600,00	925,00	600,00
	500,00	0,00	1.425,00	600,00
denen tutar.	0,00	397,12	1.425,00	997,12
	600,00	0,00	2.025,00	997,12
TOPLAM :	2.025,00	997,12	1.027,88	0,00

Kebir defterinin xslt görüntüsünde koyu (bold) olan, yine kebir defterinin xml görüntüsünde de gl-bus:totalDebit/gl-bus:totalCredit ile temsil edilen 1027,88 (Borç), 0(Alacak) değerleri **değil** 2.025,00 ile 997,12 değerleri defter raporuna işlenmelidir.

```

<gl-cor:entryHeader>
  <gl-bus:totalDebit contextRef="ledger_context" decimals="INF" unitRef="try">1027.88</gl-bus:totalDebit>
  <gl-bus:totalCredit contextRef="ledger_context" decimals="INF" unitRef="try">0</gl-bus:totalCredit>
  <gl-cor:entryDetail>
  <gl-cor:entryDetail>
  <gl-cor:entryDetail>
  <gl-cor:entryDetail>
  <gl-cor:entryDetail>
</gl-cor:entryHeader>

```

Üretilecek olan Defter Raporu Beratında 100 KASA hesabının xslt görüntüsü ve xml görüntüsü aşağıdaki gibidir.

HESAP KODU	HESAP ADI	DÖNEM İÇİ DEĞİŞİKLİKLER			
		BORÇ İŞLEM SAYISI	BORÇ TUTARI	ALACAK İŞLEM SAYISI	ALACAK TUTARI
100	KASA	3	2.025,00	2	997,12

```

<gl-cor:entryDetail>
  <gl-cor:lineNumber contextRef="now">1</gl-cor:lineNumber>
  <gl-cor:account>
    <gl-cor:accountMainID contextRef="now">100</gl-cor:accountMainID>
    <gl-cor:accountMainDescription contextRef="now">KASA</gl-cor:accountMainDescription>
  </gl-cor:account>
  <gl-cor:amount contextRef="now" decimals="INF" unitRef="try">2025</gl-cor:amount>
  <gl-cor:debitCreditCode contextRef="now">D</gl-cor:debitCreditCode>
  <gl-cor:documentApplyToNumber contextRef="now">3</gl-cor:documentApplyToNumber>
  <gl-cor:xbrlInfo>
    <gl-cor:xbrlInclude contextRef="now">period_change</gl-cor:xbrlInclude>
  </gl-cor:xbrlInfo>
</gl-cor:entryDetail>
<gl-cor:entryDetail>
  <gl-cor:lineNumber contextRef="now">2</gl-cor:lineNumber>
  <gl-cor:account>
    <gl-cor:accountMainID contextRef="now">100</gl-cor:accountMainID>
    <gl-cor:accountMainDescription contextRef="now">KASA</gl-cor:accountMainDescription>
  </gl-cor:account>
  <gl-cor:amount contextRef="now" decimals="INF" unitRef="try">997.12</gl-cor:amount>
  <gl-cor:debitCreditCode contextRef="now">C</gl-cor:debitCreditCode>
  <gl-cor:documentApplyToNumber contextRef="now">2</gl-cor:documentApplyToNumber>
  <gl-cor:xbrlInfo>
    <gl-cor:xbrlInclude contextRef="now">period_change</gl-cor:xbrlInclude>
  </gl-cor:xbrlInfo>
</gl-cor:entryDetail>

```

İlgili aydaki tüm hesaplar için “entryDetail” elemanları defter raporuna eklendiğinde oluşturulması beklenen hesap detayı anahatları itibariyle şu şekildedir:

“entryHeader” (Dönem içi değişiklikleri temsil edecek):

- . “entryDetail” => HesapKodu-1 – Hesap Açıklaması-1 Borç Dönem İçi Değişiklikler (Debit-Period Change)
- . “entryDetail” => HesapKodu-1 – Hesap Açıklaması-1 Alacak Dönem İçi Değişiklikler (Credit-Period Change)
- . “entryDetail” => HesapKodu-2 – Hesap Açıklaması-2 Borç Dönem İçi Değişiklikler (Debit-Period Change)
- . “entryDetail” => HesapKodu-2 – Hesap Açıklaması-2 Alacak Dönem İçi Değişiklikler (Credit-Period Change)
- . “entryDetail” => HesapKodu-3 – Hesap Açıklaması-3 Borç Dönem İçi Değişiklikler (Debit-Period Change)
- . “entryDetail” => HesapKodu-3 – Hesap Açıklaması-3 Alacak Dönem İçi Değişiklikler (Credit-Period Change)
- . “entryDetail” => ...
- . “entryDetail” =>
- . “entryDetail” => ...
- . “entryDetail” => ...
- . “entryDetail” => HesapKodu-n – Hesap Açıklaması-n Borç Dönem İçi Değişiklikler (Debit-Period Change)
- . “entryDetail” => HesapKodu-n – Hesap Açıklaması-n Alacak Dönem İçi Değişiklikler (Credit-Period Change)

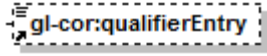
Defter Raporu Beratı dokümanında bulunan “entryHeader” elemanında bulunması uygun bulunan alt elemanlar ve Türkçe karşılıkları aşağıdaki tabloda yer almaktadır.

No	Eleman Adı	Eleman Etiketleri	Türkçe Karşılığı
1	entryHeader	Entry Information	Kayıt Bilgisi
2	qualifierEntry	Entry Qualifier	Kayıt Niteleyici

3	entryDetail	EntryDetail	Kayıt Detayı
4	lineNumber	Line Number	Satır Numarası
5	account	Account Identifier	Hesap Tanımlaması
6	accountMainID	Main Account Number	Ana Hesap Numarası
7	accountMainDescription	Main Account Description	Ana Hesap Tanımlaması
8	amount	Monetary Amount	Parasal Tutar
9	debitCreditCode	Debit/Credit Identifier	Borç/Alacak Tanımlayıcısı
10	documentApplyToNumber	Transaction Count	İşlem Sayısı
11	xbrlInfo	XBRL Information	XBRL Bilgisi
12	xbrlInclude	XBRL Allocation	XBRL Ayrımı

Tabloda yer alan elemanların her birine ait açıklamalar izleyen bölümde yapılacaktır. Açıklama yöntemi olarak eleman adı başlığının altında, bu elemanın etiketi, Türkçe karşılığı, diyagram görünümü, açıklaması, kullanım şekli ve örneklerine yer verilecektir.

2.2.3.1 qualifierEntry

Entry Qualifier	Kayıt Açıklaması
Diyagram	
Type	Simple Content
Modül	gl-cor
Açıklama	Bu sınırlanmış alan açılış, kapanış bilançolarının raporlama tarihinde özetlenmesi açısından önem kazanmaktadır.
Kullanım	Alabileceği değerler: <ul style="list-style-type: none"> • standard • balance-brought-forward • other Defter Raporu Beratında bu alan için standard değeri kullanılacaktır.
Örnek	<gl-cor:qualifierEntry contextRef="now">standard</gl-cor:qualifierEntry>

2.2.3.2 entryDetail

EntryDetail	Kayıt Detayı
-------------	--------------

<p>Diyagram</p>	
<p>Type</p>	<p>Complex Content</p>
<p>Modül</p>	<p>gl-cor</p>
<p>Açıklama</p>	<p>Kayıt detayları bu veri grubuna yazılacaktır. Defter Raporu Beratı dokümanının satırlarını ifade eder.</p>
<p>Kullanım</p>	<p>Defter Raporu Beratında her bir hesap kodu 2 “entryDetail” elemanı ile temsil edilecektir. bkz: lineNumber bkz: account bkz: amount bkz: debitCreditCode bkz: xbrlInfo</p>
<p>Örnek</p>	<pre> <gl-cor:entryDetail> <gl-cor:lineNumber contextRef="now">1</gl-cor:lineNumber> <gl-cor:account> <gl-cor:accountMainID contextRef="now">100</gl- cor:accountMainID> <gl-cor:accountMainDescription contextRef="now">KASA</gl- cor:accountMainDescription></gl-cor:account> <gl-cor:amount contextRef="now" decimals="INF" unitRef="try">2025</gl- cor:amount> <gl-cor:debitCreditCode contextRef="now">D</gl-cor:debitCreditCode> <gl-cor:documentApplyToNumber contextRef="now">3</gl- cor:documentApplyToNumber> <gl-cor:xbrlInfo><gl-cor:xbrlInclude contextRef="now">period_change</gl- cor:xbrlInclude></gl-cor:xbrlInfo> </gl-cor:entryDetail> <gl-cor:entryDetail> <gl-cor:lineNumber contextRef="now">2</gl-cor:lineNumber> <gl-cor:account><gl-cor:accountMainID contextRef="now">100</gl- cor:accountMainID><gl-cor:accountMainDescription contextRef="now">KASA</gl-cor:accountMainDescription> </gl-cor:account> <gl-cor:amount contextRef="now" decimals="INF" unitRef="try">997.12</gl- cor:amount><gl-cor:debitCreditCode contextRef="now">C</gl- cor:debitCreditCode><gl-cor:documentApplyToNumber contextRef="now">2</gl-cor:documentApplyToNumber><gl-cor:xbrlInfo><gl- </pre>

	<pre>cor:xbrlInclude contextRef="now">period_change</gl-cor:xbrlInclude> </gl-cor:xbrlInfo> </gl-cor:entryDetail></pre>
--	--

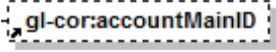
2.2.3.2.1 lineNumber

LineNumber	Satır Numarası
Diyagram	
Type	Simple Content
Modül	gl-cor
Açıklama	Kaydın bulunduğu Defter Raporu Beratı satırına ("entryDetail") verilen müteselsil numaradır.
Kullanım	Bu alana 1'den başlayan ve her satır için 1 artarak müteselsil devam edecek olan numara yazılacaktır.
Örnek	<pre><gl-cor:lineNumber contextRef="now">1</gl-cor:lineNumber></pre>

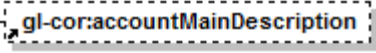
2.2.3.2.2 account

Account Identifier	Hesap Tanımlayıcısı								
Diyagram									
Type	Complex Content								
Modül	gl-cor								
Açıklama	Hesaplar ile ilgili bilgiler bu alana yazılır.								
Kullanım	<p>Bu veri grubu her bir hesap için çoklanabilmektedir; fakat Defter Raporu Beratında 1 "entryDetail" elemanın altında 1 adet "account" elemanı olmalıdır. Defter Raporu Beratı dokümanında tüm ayı kapsayan kebir defterinde bulunan hesaplar yer almalıdır.</p> <table border="1"> <thead> <tr> <th>accountMainID</th> <th>accountMainDescription</th> </tr> </thead> <tbody> <tr> <td>100</td> <td>KASA</td> </tr> <tr> <td>...</td> <td>...</td> </tr> <tr> <td>...</td> <td>...</td> </tr> </tbody> </table> <p>bkz: accountMainID bkz: accountMainDescription</p>	accountMainID	accountMainDescription	100	KASA
accountMainID	accountMainDescription								
100	KASA								
...	...								
...	...								
Örnek	<pre><gl-cor:account> <gl-cor:accountMainID contextRef="now">100</gl-cor:accountMainID> gl-cor:accountMainDescription contextRef="now">KASA </gl-cor:accountMainDescription> </gl-cor:account></pre>								

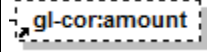
2.2.3.2.2.1 accountMainID

Main Account Number		Ana Hesap Numarası
Diyagram		
Type	Simple Content	
Modul	gl-cor	
Açıklama	Ana hesap kod numarasını temsil eder.	
Kullanım	Ana hesap kodu nümerik olarak yazılacaktır. AccountMainID 100 101 ...	
Örnek	<gl-cor:accountMainID contextRef="now">100</gl-cor:accountMainID>	

2.2.3.2.2.2 accountMainDescription

Main Account Description		Ana Hesap Tanımlaması
Diyagram		
Type	Simple Content	
Modul	gl-cor	
Açıklama	Ana hesap adı yazılacaktır.	
Kullanım	Ana hesap adı serbest metin olarak yazılacaktır. AccountMainDescription KASA ALINAN ÇEKLER	
Örnek	<gl-cor:accountMainDescription contextRef="now">KASA</gl-cor:accountMainDescription>	

2.2.3.2.3 amount

Monetary Amount		Parasal Tutar
Diyagram		
Type	Simple Content	
Modül	gl-cor	
Açıklama	Bu alana ilgili hesabın gösterdiği parasal tutar yazılacaktır.	
Kullanım	Parasal tutar olarak yazılacaktır.	

Örnek	<gl-cor:amount contextRef="now" decimals="INF" unitRef="try">10000</gl-cor:amount>
--------------	--

2.2.3.2.4 debitCreditCode

Debit/CreditIdentifier		Borç/Alacak Tanımlayıcısı
Diyagram		
Type	Simple Content	
Modül	gl-cor	
Açıklama	Hesabın borçlu ya da alacaklı olduğunu gösteren tanımlayıcıdır.	
Kullanım	<p>Alabileceği değerler:</p> <ul style="list-style-type: none"> • D • C • debit • credit • undefined <p>Defter Raporu Beratı içerisinde bu alanda sadece borç için D, alacak için C değeri kullanılmalıdır.</p>	
Örnek	<gl-cor:debitCreditCode contextRef="now">C</gl-cor:debitCreditCode>	

2.2.3.2.5 documentApplyToNumber

Transaction Count		İşlem Sayısı
Diyagram		
Type	Simple Content	
Modül	gl-cor	
Açıklama	Bir hesabın borç veya alacak tanımlayıcısının geçirdiği işlem sayısı.	
Kullanım	Bu alana 1'den başlayarak ilgili hesabın ilgili ay boyunca geçirdiği toplam işlem sayısı yazılır.	
Örnek	<gl-cor:documentApplyToNumber contextRef="now">96</gl-cor:documentApplyToNumber>	

2.2.3.2.6 xbrlInfo

XBRL Information		XBRL Bilgisi
Diyagram		
Type	Simple Content	
Modül	gl-cor	
Açıklama	XBRL raporlama bilgilerinin toplandığı alandır. Bu ana veri seti tekrar edilebilir böylece aynı öge birçok taksonomide raporlanabilir. Farklı	

	XBRL elemanları ile aynı hesaba veri gönderi durumunda ne yapılacağına dikkat edilmelidir.
Kullanım	bkz: xbrlInclude
Örnek	<gl-cor:xbrlInfo> <gl-cor:xbrlInclude contextRef="now">period_change</gl-cor:xbrlInclude> </gl-cor:xbrlInfo>

2.2.3.2.6.1 xbrlInclude

XBRL Allocation		XBRL Ayrımı
Diyagram		
Type	Simple Content	
Modül	gl-cor	
Açıklama	Bu alan ilgili Defter Raporu Beratı satırı bakiyesinin dönem başına mı dönem sonuna mı ait olduğunu ya da dönem içi değişiklikleri mi yansıttığını belirtir.	
Kullanım	<p>Alabileceği değerler:</p> <ul style="list-style-type: none"> beginning_balance ending_balance period_change <p>Defter Raporu Beratı için bu alanın değeri period_change'dir.</p>	
Örnek	<gl-cor:xbrlInclude contextRef="now">period_change</gl-cor:xbrlInclude>	



e-Defter Uygulaması
Teknik Kılavuz
Versiyon 1.6

Kasım 2018

ANKARA

GELİR İDARESİ BAŞKANLIĞI
Denetim ve Uyum Yönetimi Daire Başkanlığı
(I)

Versiyon	Yayım Tarihi	Eklene/Silinen/Değişen Bölüm	Açıklama
1.0	13.12.2016	--	Kılavuzun ilk yayım tarihidir.
1.1	06.02.2013	2.1.1 Defter Dosyasının Hazırlanması	Büyük defter ve Yevmiye defterin tanımlama satırları değiştirilmiştir. (syf.9)
1.1	06.02.2013	2.1.3 Defter Dosyasının Bölünmesi	Defter Dosyasının Bölünmesi Kısmı Eklendi. (syf.11)
1.1	06.02.2013	2.2 Berat Dosyasının Oluşturulması	Berat Dosyası Oluşturulması Kısmının İkinci Paragrafın sonuna bir cümle eklenmiştir.(syf.13)
1.1	06.02.2013	2.2.1 Berat Dosyasının Hazırlanması	Berat xlt tanımlaması değiştirilmiştir. (syf.14)
1.1	06.02.2013	2.2.3.1 Paket isimlendirme Standardı	Paket İsimlendirme Standardı değiştirilmiştir. (syf.17, 18)
1.1	06.02.2013	2.3.1 Uygulamaya Giriş	Uygulamaya Giriş kısmında e-Defter uygulaması sayfasına link verilmiştir. (syf.19)
1.1	06.02.2013	2.3.1 Uygulamaya Giriş	Uygulamaya Giriş kısmına yeni ekran görüntüleri eklenmiştir. (syf.20)
1.1	06.02.2013	2.3.2 Paket Yükleme	Paket Yükleme kısmına birden fazla paketi çoklu olarak seçilme imkânı verilmiştir. (syf.22)
1.2	04.04.2014	1.1.4 Defter Oluşturulurken Dikkat Edilmesi Gereken Hususlar	Yazılımın, defter oluştururken hangi kısıtları getirmesi gerektiğine dair bilgiler eklenmiştir. (syf.13)
1.2	04.04.2014	1.2.3 Berat Dosyasının Paketlenmesi	e-Defter berat paketini şubeli ve şubesiz formatlarda yükleme imkanı verilmiştir. (syf.19)
1.2	04.04.2014	1.2.3.1 Paket İsimlendirme Standardı	Paket isimlendirme standardı şube bilgisinin eklenebilmesi özelliği ile güncellenmiştir. (syf.19)
1.2	04.04.2014	1.2.3.2 Dikkat Edilmesi Gereken Hususlar	Paket isimlendirmesi işleminde dikkat edilmesi gereken hususlar eklenmiştir. (syf.20)
1.3	18.04.2014	1.2.3.2 Dikkat Edilmesi Gereken Hususlar	Hiç kayıt olmayan zaman aralığı için de defter ve defter beratının oluşturulması hususu eklenmiştir. (syf.20)
1.4	26.02.2015	1.1.1 Defter Dosyasının Hazırlanması	xslt tanımlama satırları güncellenmiştir. (syf.8)
1.4	26.02.2015	1.2.2 Berat Dosyasının imzalanması veya Mühürlenmesi	Zaman damgasının herhangi bir imza kuruluşundan alınabilmesi hususu eklenmiştir. (syf.17)

1.4	26.02.2015	1.2.3.1 Paket İsimlendirme Standardı	Parça numaralarının 6 hane olarak tutulmasıyla paket isimlendirmesinin yeniden yapılandırılması eklenmiştir. (syf.19)
1.4	26.02.2015	1.2.3.2 Berat Dosyasının Paketlenmesinde Dikkat Edilmesi Gereken Hususlar	Parça numaralarının 6 hane olarak tutulmasıyla paket isimlendirmesinde dikkat edilmesi gereken hususlar güncellenmiştir. (syf.20)
1.5	21.07.2017	Tüm Bölümler (Revizyon)	Tüm kılavuz değişmemiştir; fakat mantıksal süreci daha iyi karşılamak adına genel yapıda revizyon yapılmıştır; diyagramlar da güncellenmiştir. Bölüm numaraları önceki kılavuz yapısına göre değişmiştir. Boş defter oluşturmaya ilişkin olarak tüm dönemin boş defter olarak oluşturulmaması gerektiği ifade edilmiştir.
1.6	01.11.2018	2.6 Defter Raporu Beratının Oluşturulması	Defter Raporu Beratlarının üretilmesine ilişkin hususlara yer verilmiştir.
1.6	01.11.2018	2.7 Defter Raporu Beratının Paketlenmesi	Defter Raporu Beratlarının paketlenmesine dair hususlara yer verilmiştir.
1.6	01.11.2018	2.8 Defter Raporu Beratı Beratlarının e-Defter Uygulamasına Yüklmesi	Defter Raporu Beratlarının yüklenmesiyle ilgili hususlara yer verilmiştir.

İçindekiler

1	Giriş	6
2	Genel Açıklamalar ve İşleyiş	7
2.1	e-Defter Dosyasının Oluşturulması	8
2.1.1	xbri	9
2.1.2	extensions	11
2.1.3	Signature	11
2.2	e-Defter Dosyasının Bölünmesi	14
2.3	Berat Dosyasının Oluşturulması	17
2.4	Berat Dosyasının Paketlenmesi	22
2.4.1	Paket İsimlendirme Standardı	22
2.4.2	Berat Dosyasının Paketlenmesinde Dikkat Edilmesi Gereken Hususlar	23
2.5	Berat Paketinin e-Defter Uygulamasına Yüklenmesi	24
2.5.1	Uygulamaya Giriş	24
2.5.2	Paket Yükleme	26
2.5.3	e-Defter Beratına Erişim	28
2.6	Defter Raporu Beratının Oluşturulması	28
2.7	Defter Raporu Beratının Paketlenmesi	32
2.7.1	Paket İsimlendirme Standardı	33
2.7.2	Defter Raporu Beratının Paketlenmesinde Dikkat Edilmesi Gereken Hususlar	33
2.8	Defter Raporu Beratının e-Defter Uygulamasına Yüklenmesi	34

1 Giriş

Bu kılavuz, 1 Sıra No.lu Elektronik Defter Genel Tebliğinin **3.3 Elektronik Defter Oluşturma** başlıklı bölümünde öngörülen işlemlerin açıklanması amacıyla hazırlanmıştır. Bu kapsamda, elektronik defter dosyalarının oluşturulması ve mali mühürle mühürlenmesi ya da güvenli elektronik imzayla imzalanması, e-Defter beratlarının, raporlarının hazırlanması ve e-Defter Uygulaması aracılığı ile Gelir İdaresi Başkanlığından e-Defter beratlarının ve raporlarının alınması ile ilgili işlemler ve teknik kurallar bu kılavuzun konusunu oluşturmaktadır.

Kılavuzda öncelikle e-Defter oluşturulması ile ilgili genel açıklamalar ve e-Defter oluşturma aşamaları anlatılmış, sonraki bölümde elektronik defter beratının oluşturulması, yüklenmesi, izleyen bölümde ise defter raporunun oluşturulması ve yüklenmesi anlatılmıştır.

Kılavuzda yer alan açıklamaların anlaşılabilmesi için *XML (eXtensibleMarkup Language - Genişletilebilir İşaretleme Dili)* ve ilgili diğer kavramlar hakkında bilgi sahibi olunması gerekmektedir.

Defter ve berat şema yapısında yer alan elemanlar İngilizce olarak adlandırılmıştır. Ancak XML şemalarında elemanların İngilizce adları ile yer alması, söz konusu dosyaların İngilizce olarak oluşturulacağı anlamına gelmemektedir.

2 Genel Açıklamalar ve İşleyiş

Genel Tebliğ düzenlemesi gereğince www.edeften.gov.tr internet sitesinden duyurulan defter format ve standartları, söz konusu defterlerin kayıtlarının içeriği ve standartlarının açıklanmasına yöneliktir. Bu kılavuzun yayın tarihi itibarıyla, yevmiye defteri ve büyük defter e-Defter paketindeki ilgili kılavuzlarına göre oluşturulacaktır. Ancak Genel Tebliğ düzenlemelerine göre söz konusu standartlara uygun olarak oluşturulan dosyaların e-Defter olarak kabul edilebilmesi için mali mühürle mühürlenmesi ya da güvenli elektronik imza ile imzalanması ve e-Defter Uygulaması aracılığıyla beratının alınması gerekmektedir.

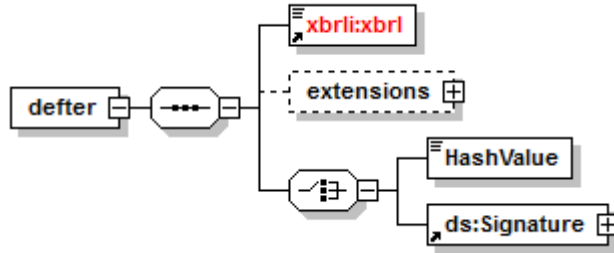
Belirtilen hususlarla ilgili yapılması gereken işlemler aşağıda sıralanmıştır.

- a. Elektronik defter dosyaları ilgili kılavuzlarda belirtilen standartlara ve formatlara uygun biçimde hazırlanır.
- b. Oluşturulan defterlerin şema, şematron kontrollerinden başarıyla geçtiğinden emin olunur. Bu aşamada herhangi bir hata alınıyorsa önceki adıma dönülmelidir. Doğru ve kurallara uygun bir şekilde defter üretildiğinden emin olunmalıdır.
- c. Kurallara uygun olarak oluşturulan elektronik defter dosyası mühürlenir ya da imzalanır (Bu şekilde oluşturulan dosya, mükellefin beratını aldıktan sonra defter olarak saklamak zorunda olduğu dosyadır. Ancak bu dosyanın defter olarak geçerli sayılabilmesi için elektronik defter beratının alınması ve birlikte saklanması zorunludur).
- d. Mühürlenmiş ya da imzalanan defter dosyasından kurallara uygun olarak berat dosyası oluşturulur. Oluşturulan beratların şema ve şematron kontrollerinden başarıyla geçtiğinden emin olunmalıdır, Gelir İdaresi Başkanlığına yüklendiğinde bu kontroller yapılacaktır fakat daha üretme aşamasında bu kontrollerin yapılması özellikle çok sayıda berat üretilmiş ise hatanın hemen farkedilmesini sağlayıp zaman kazancı sağlayacaktır.
- e. Berat dosyası mühürlenir ya da imzalanır.
- f. Mühürlü ya da imzalı berat dosyası paketlenir.

- g. Hazırlanan paket www.edeften.gov.tr adresinde bulunan *e-Defter Uygulaması'na* giriş yapılarak yüklenir.
- h. Gelir İdaresi Başkanlığı'nın tüm kontrollerinden (şema/şematron/imza) başarıyla geçmiş olarak berat dosyası Gelir İdaresi Başkanlığı mali mührü ile de mühürlenerek GIB onaylı beratı oluşturulur ve defter sahibinin erişimine açılır. (Erişime açılan defter beratı ile imzalı veya mühürlü defter dosyası birlikte muhafaza edilmelidir.)
- i. Bir aya ait tüm beratların yüklenmesi tamamlandıktan sonra ilgili ayın tüm kebir defterleri baz alınarak üretilen defter raporu yine *e-Defter Uygulaması'na* giriş yapılarak yüklenir.

2.1 e-Defter Dosyasının Oluşturulması

e-Defter uygulamasında üretilmesi beklenen imzalanmış yevmiye ve kebir defterlerinin şematik görünümü aşağıdaki gibidir:



e-Defter XML dosyası üretilirken ilk aşamada dil kodlaması ve XSLT tanımları dokümana eklenmelidir:

- Defter XML dosyası UTF-8 dil kodlaması ile oluşturulmalıdır. XML dosyası `<?XML version="1.0" encoding="UTF-8"?>` ile başlamalıdır.
- Dosyanın XSLT tanımlaması yapılmış olmalıdır. Defterlerin örnek XSLT dosyaları e-Defter paketinde bulunmaktadır. XSLT tanımlamaları mutlaka ilgili defter için öngörüldüğü biçimde yapılmalı ve XSLT dosya adları değiştirilmemelidir. Tanımlama satırları aşağıdaki gibi olmalıdır:

- Yevmiye defteri
 - `<?xml-stylesheet type="text/xsl" href="yevmiye.xslt"?>`

o Büyük defter

- <?xml-stylesheettype="text/xsl" href="kebir.xslt"?>

Dil kodlaması ve XSLT tanımından sonra XML dosyası şemada gösterildiği üzere “defter” elemanı ile başlamalıdır. “defter” elemanı aşağıdaki tanımları içermelidir:

```
<edefter:defter xmlns:edefter="http://www.edefter.gov.tr"
  xmlns:xsi="http://www.w3.org/2001/XMLSchema-instance"
  xmlns:ds="http://www.w3.org/2000/09/xmldsig#"
  xmlns:xades="http://uri.etsi.org/01903/v1.3.2#"
  xsi:schemaLocation="http://www.edefter.gov.tr ../xsd/edefter.xsd">
```

“defter” elemanındaki ya da bu elemanın altındaki elemanlarda namespace prefixleri kılavuzlardaki örnekler ile aynı şekilde oluşturulmalıdır. ns1, ns2, aa, bb, cc gibi kullanımlar Gelir İdaresi Başkanlığınca usule uygun bulunmamaktadır. Bu husus kesinlikle dikkate alınmalıdır. Şematik gösterime uygun olarak “defter” elemanı altında bulunan alt elemanlar ileriki bölümlerde anlatılmaktadır.

2.1.1 xbrl

“xbrl” elemanı defter dokümanlarında XBRL GL taksonomisindeki elemanları içeren bölümdür. “xbrl” elemanı aşağıdaki tanımları içermelidir:

```
<xbrli:xbrl xmlns:xbrli="http://www.xbrl.org/2003/instance"
  xmlns:iso639="http://www.xbrl.org/2005/iso639" xmlns:link="http://www.xbrl.org/2003/linkbase"
  xmlns:gl-bus="http://www.xbrl.org/int/gl/bus/2006-10-25"
  xmlns:xlink="http://www.w3.org/1999/xlink" xmlns:gl-cor="http://www.xbrl.org/int/gl/cor/2006-10-25"
  xmlns:gl-plt="http://www.xbrl.org/int/gl/plt/2006-10-25"
  xmlns:iso4217="http://www.xbrl.org/2003/iso4217"
  xsi:schemaLocation=http://www.xbrl.org/int/gl/plt/2006-10-25 ../xsd/2006-10-25/plt/case-c-b/gl-plt-2006-10-25.xsd>
```

Her XBRL GL dokümanı bir “schemaRef” elemanına sahip olmalıdır. Bu sebeple defter dokümanlarında da “xbrl” elemanı altında bu eleman bulunmalıdır. Bu elemana kullanılacak taksonominin xsd şeması yazılacaktır. “schemaRef” elemanı aşağıdaki tanımları içermelidir:

```
<link:schemaRef xlink:href="../xsd/2006-10-25/plt/case-c-b/gl-plt-2006-10-25.xsd"
  xlink:type="simple"/>
```

Aynı şekilde her XBRL GL dokümanında bir “context” elemanı bulunmalıdır. “context” elemanının içinde bulunan “entity” elemanının altındaki “identifier” elemanına e-Defter sahibinin vergi kimlik numarası veya TC kimlik numarası yazılacaktır. “identifier” elemanının ‘scheme’ özniteliğine <http://www.gib.gov.tr> yazılmalıdır.

“context” elemanının içindeki “instant” elemanına ise dokümanın oluşturulma tarihi yazılacaktır. “context” elemanı aşağıdaki şekilde oluşturulmalıdır:

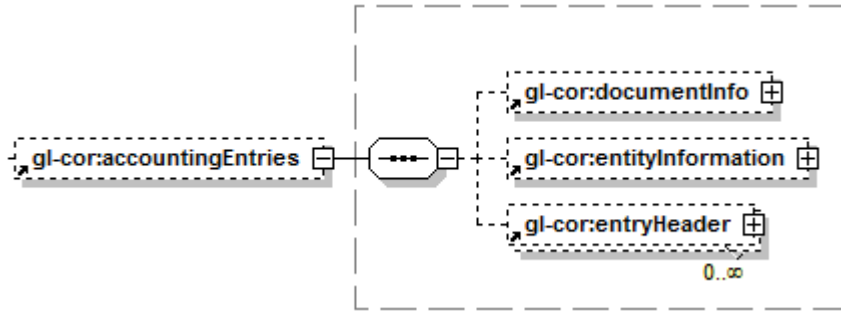
```
<xbri:context id="journal_context">
  <!-- Bu kısma kurum vergi kimlik numarası yazılacaktır. -->
  <xbri:entity>
    <xbri:identifir
scheme="http://www.gib.gov.tr">1234567808</xbri:identifir>
  </xbri:entity>
  <!-- Bu kısma dokümanın oluşturulma tarihi yazılacaktır.-->
  <xbri:period>
    <xbri:instant>2016-02-01</xbri:instant>
  </xbri:period>
</xbri:context>
```

e-Defter dokümanlarında parasal olan sayısal elemanlarda **TRY** kullanılmalıdır. Bu durum “measure” elemanına **iso4217:TRY** değeri yazılarak belirtilecektir. Parasal olmayan sayısal elemanlarda kullanılmak üzere “unit” elemanı eklenmelidir:

```
<xbri:unit id="try">
  <xbri:measure>iso4217:TRY</xbri:measure>
</xbri:unit>

<xbri:unit id="countable">
  <xbri:measure>xbri:pure</xbri:measure>
</xbri:unit>
```

Yukarıdaki tanımlamalardan sonra e-Defter dokümanlarına “accountingEntries” elemanı eklenmelidir. Bu elemanın şematik gösterimi şu şekildedir:



“accountingEntries” elemanı altındaki “documentInfo” ve “entityInformation” elemanlarının nasıl oluşturulması gerektiği ile ilgili detaylı açıklamalara **e-Defter XBRL-GL Genel Açıklamalar** kılavuzundan ulaşılabilir. Bu iki veri grubunun alt elemanlarının hem yevmiye ve hem de kebir defterindeki kullanımları da aynı kılavuzda örneklendirilmiştir.

“accountingEntries” elemanı altındaki “entryHeader” elemanları ise muhasebe kayıtlarını tutan defter bölümüdür. Bu eleman çoklanabilmektedir. Yevmiye defterinde her “entryHeader” bir yevmiye maddesini, her “entryHeader” altında yer alan her bir “entryDetail” ise yevmiye satırını ifade eder. Büyük defterde ise her “entryHeader” bir ana hesabı, her “entryHeader” altında yer alan her bir “entryDetail” ise alt hesap detayını gösterebilen büyük defter satırını ifade eder. “entryHeader” elemanının kullanımı iki defter tipinde aynı olmadığı için bu eleman yevmiye defterine eklenirken **e-Defter Uygulaması Yevmiye Defteri Kılavuzundan**; kebir defterine eklenirken ise **e-Defter Uygulaması Büyük Defter Kılavuzu** kılavuzundan faydalanılmalıdır.

2.1.2 extensions

“extensions” elemanı defter dokümanlarında XBRL GL taksonomisi elemanları (“xbrl”) ile “Signature” dışındaki diğer elemanları içeren bölüm olarak tasarlanmıştır. Gelir İdaresi Başkanlığı XBRL GL taksonomisi dışında ve “Signature” dışında bazı elemanların defterlerde bulunmasını gerekli görebilmektedir. Bu elemanlar defterlere eklenirken; yevmiye defteri için **Yevmiye Defteri Dokümanlarında Kullanılan Diğer Elemanlar (e-Defter Uygulaması Yevmiye Defteri Kılavuzu)** bölümünde bölümünde öngörülen açıklamalar dikkate alınmalıdır. (Kebir defterinde mevcut yapıda “extensions” elemanı altında olması beklenen bir eleman bulunmamaktadır; fakat bu durum ileride gereksinimler doğrultusunda değişebilir.)

2.1.3 Signature

e-Defter XML dosyasının en son veri grubu “Signature”dır. Bu eleman defter XML dosyasının imza veya mühür bilgilerini içermektedir.

e-Defter kayıtlarını barındıran defter dosyasının kurumlar tarafından kendilerine ait mali mühür ile mühürlenmesi, gerçek kişiler için mali mühür ya da güvenli elektronik imza ile imzalanması zorunludur.

Mühürleme ve imzalama işleminde asgari olarak **XAdES-BES** yöntemi kullanılacaktır. İstenilmesi durumunda **XAdES-T**, **XAdES-A** gibi daha çok bilgi içeren yöntemler

kullanabilirler. **XAdES** imzalama **enveloped** yöntemi ile olmalıdır. Üretilmesi beklenen "Signature" elemanı için fikir vermesi açısından aşağıdaki örnek faydalı olabilir:

```
....
....
<ds:Signature Id="Signature_1"><ds:SignedInfo><ds:CanonicalizationMethod
Algorithm="http://www.w3.org/TR/2001/REC-xml-c14n-
20010315#WithComments"/><ds:SignatureMethod
Algorithm="http://www.w3.org/2000/09/xmldsig#rsa-sha256"/><ds:Reference
URI=""><ds:Transforms><ds:Transform Algorithm="http://www.w3.org/2000/09/xmldsig#enveloped-
signature"/></ds:Transforms><ds:DigestMethod
Algorithm="http://www.w3.org/2001/04/xmlenc#sha256"/><ds:DigestValue>dLP+cXqpep905ObRI0G
RteTGgiGLLCi5+SaySkws60Y=</ds:DigestValue></ds:Reference><ds:Reference Id="SignedProperties-
Reference_1" Type="http://uri.etsi.org/01903/v1.3.2#SignedProperties"
URI="#SignedProperties_1"><ds:DigestMethod
Algorithm="http://www.w3.org/2001/04/xmlenc#sha256"/><ds:DigestValue>hw+zJNNOSCBQFIOkg4
xrilKaNH4SBPOjsab/mYxPG30=</ds:DigestValue></ds:Reference></ds:SignedInfo><ds:SignatureValue
Id="id1">abcd.....==</ds:SignatureValue><ds:KeyInfo><ds:KeyValue><ds:RSAKeyValue><ds:Modulus
>
abc==</ds:Modulus><ds:Exponent>AQAB</ds:Exponent></ds:RSAKeyValue></ds:KeyValue><ds:X509
Data><ds:X509SubjectName>CN=Gelir İdaresi
Başkanlığı,2.5.4.5=#130a33393030333833363639</ds:X509SubjectName><ds:X509Certificate>bcde...
==</ds:X509Certificate></ds:X509Data></ds:KeyInfo><ds:Object><xades:QualifyingProperties
Target="Signature_1"><xades:SignedProperties
Id="SignedProperties_1"><xades:SignedSignatureProperties><xades:SigningTime>2016-12-
01T03:12:54+02:00</xades:SigningTime><xades:SigningCertificate><xades:Cert><xades:CertDigest><
ds:DigestMethod
Algorithm="http://www.w3.org/2001/04/xmlenc#sha256"/><ds:DigestValue>+VSjpP9XINGk6EM7WY
WzHXQ2xrzUZLas1QR+IS7Rc=</ds:DigestValue></xades:CertDigest><xades:IssuerSerial><ds:X509Issu
erName>CN=Mali Mühür Elektronik Sertifika Hizmet Sağlayıcısı - Sürüm 1,
C=TR</ds:X509IssuerName><ds:X509SerialNumber>1111</ds:X509SerialNumber></xades:IssuerSeri
al></xades:Cert></xades:SigningCertificate><xades:SignerRole><xades:ClaimedRoles><xades:ClaimedR
ole>...</xades:ClaimedRole></xades:ClaimedRoles></xades:SignerRole></xades:SignedSignatureProp
erties></xades:SignedProperties></xades:QualifyingProperties></ds:Object></ds:Signature>
```

Hazırlanan defterler mutlaka yayınlanan **şema/şematron kurallarından, mali mühür veya imza kontrolünden** geçebilmelidir. Bu kontrollerden başarıyla geçemeyen defterler hata mesajları dikkate alınarak düzeltilmelidir.

Üretilen yevmiye defteri aşağıdaki XML örneğine uygun olmalıdır:

```
<?xml version="1.0" encoding="UTF-8"?>
<?xml-stylesheet type="text/xsl" href="yevmiye.xslt"?>
<edefter:defter xmlns:edefter="http://www.edefter.gov.tr"
xmlns:xades="http://uri.etsi.org/01903/v1.3.2#" xmlns:ds="http://www.w3.org/2000/09/xmldsig#"
xmlns:xsi="http://www.w3.org/2001/XMLSchema-instance"
xsi:schemaLocation="http://www.edefter.gov.tr ../xsd/edefter.xsd">
  <xbri:xbri xmlns:xbri="http://www.xbrl.org/2003/instance"
  xmlns:iso639="http://www.xbrl.org/2005/iso639"
  xmlns:link="http://www.xbrl.org/2003/linkbase"
  xmlns:gl-bus="http://www.xbrl.org/int/gl/bus/2006-10-25"
```

```

xmlns:xlink="http://www.w3.org/1999/xlink"
  xmlns:gl-cor="http://www.xbrl.org/int/gl/cor/2006-10-25" xmlns:gl-
  plt="http://www.xbrl.org/int/gl/plr/2006-10-25"
xmlns:iso4217="http://www.xbrl.org/2003/iso4217"
  xsi:schemaLocation="http://www.xbrl.org/int/gl/plr/2006-10-25 ../xsd/2006-10-25/plr/case-c-
b/gl-plr
2006-10-25.xsd">
  <link:schemaRef xlink:href="../xsd/2006-10-25/plr/case-c-b/gl-plr-2006-10-25.xsd"
  xlink:type="simple"/>
  <xbrli:contextid="journal_context">
  <xbrli:entity>
  <xbrli:identifier scheme="http://www.gib.gov.tr">1234567808</xbrli:identifier>
  </xbrli:entity>
    <xbrli:period>
      <xbrli:instant>2016-02-01</xbrli:instant>
    </xbrli:period>
  </xbrli:context>
  <xbrli:unitid="try">
    <xbrli:measure>iso4217:TRY</xbrli:measure>
  </xbrli:unit>
  <xbrli:unitid="countable">
    <xbrli:measure>xbrli:pure</xbrli:measure>
  </xbrli:unit>
  <gl-cor:accountingEntries>
    <gl-cor:documentInfo>
    <gl-cor:entityInformation>
    <!-- Yevmiye defteri kayıtlarını içerir -->
    <gl-cor:entryHeader>
      <gl-cor:entryDetail>
      <gl-cor:entryDetail>
      ....
    </gl-cor:entryHeader>
    <gl-cor:entryHeader>
      <gl-cor:entryDetail>
      <gl-cor:entryDetail>
      ....
    </gl-cor:entryHeader>
  </gl-cor:accountingEntries>
</xbrli:xbrl>
<ds:Signature>....</ds:Signature>
</edefter:defter>

```

Üretilen kebir defteri aşağıdaki XML örneğine uygun olmalıdır:

```

<?xml version="1.0" encoding="UTF-8"?>
<?xml-stylesheet type="text/xsl" href="kebir.xslt"?>
<edefter:defter xmlns:edefter="http://www.edefter.gov.tr"
xmlns:xades="http://uri.etsi.org/01903/v1.3.2#" xmlns:ds="http://www.w3.org/2000/09/xmldsig#"
xmlns:xsi="http://www.w3.org/2001/XMLSchema-instance"
xsi:schemaLocation="http://www.edefter.gov.tr ../xsd/edefter.xsd">
  <xbrli:xbrl xmlns:xbrli="http://www.xbrl.org/2003/instance"
  xmlns:iso639="http://www.xbrl.org/2005/iso639"
  xmlns:link="http://www.xbrl.org/2003/linkbase"
  xmlns:gl-bus="http://www.xbrl.org/int/gl/bus/2006-10-25"
  xmlns:xlink="http://www.w3.org/1999/xlink"
  xmlns:gl-cor="http://www.xbrl.org/int/gl/cor/2006-10-25" xmlns:gl-

```



```

    plt="http://www.xbrl.org/int/gl/plt/2006-10-25"
xmlns:iso4217="http://www.xbrl.org/2003/iso4217"
  xsi:schemaLocation="http://www.xbrl.org/int/gl/plt/2006-10-25 ../xsd/2006-10-25/plt/case-c-
b/gl-plt
2006-10-25.xsd">
  <link:schemaRef xlink:href="../xsd/2006-10-25/plt/case-c-b/gl-plt-2006-10-25.xsd"
    xlink:type="simple"/>
  <xbrli:contextid="ledger_context">
  <xbrli:entity>
  <xbrli:identifier scheme="http://www.gib.gov.tr">1234567808</xbrli:identifier>
  </xbrli:entity>
    <xbrli:period>
      <xbrli:instant>2016-02-01</xbrli:instant>
    </xbrli:period>
  </xbrli:context>
  <xbrli:unitid="try">
    <xbrli:measure>iso4217:TRY</xbrli:measure>
  </xbrli:unit>
  <xbrli:unitid="countable">
    <xbrli:measure>xbrli:pure</xbrli:measure>
  </xbrli:unit>
  <gl-cor:accountingEntries>
    <gl-cor:documentInfo>
    <gl-cor:entityInformation>
    <!-- Kebir defteri kayıtlarını içerir -->
    <gl-cor:entryHeader>
      <gl-cor:entryDetail>
      <gl-cor:entryDetail>
      .....
    </gl-cor:entryHeader>
    <gl-cor:entryHeader>
      <gl-cor:entryDetail>
      <gl-cor:entryDetail>
      ....
    </gl-cor:entryHeader>
  </gl-cor:accountingEntries>
  </xbrli:xbrl>
<ds:Signature>....</ds:Signature>
</edefter:defter>

```

2.2 e-Defter Dosyasının Bölünmesi

Oluşturulacak defterlerin (Y ve K dosyalarının) boyutunun **200 MB**'i geçmesi halinde bölünmesi gerekmektedir. Bölünme sonucu oluşan her parça şema, şematron, imza kontrollerinden geçebilmelidir. Parçalama işlemi yapılırken aşağıdaki hususlara dikkat edilmelidir:

- “documentInfo” veri grubunda bulunan “periodCoveredStart” elemanına e-Defter belgesindeki ilk yevmiye kaydının tarihi yazılmalıdır.

- “documentInfo” veri grubunda bulunan “periodCoveredEnd” elemanına e-Defter belgesindeki son yevmiye kaydının tarihi yazılmalıdır.

Aşağıda örnek olarak 2012 yılı Ocak dönemine ait 3 parçaya ayrılmış bir defter için yazılması gereken alanlar gösterilmiştir:

Parça No	İlk Yevmiye Tarihi	Son Yevmiye Tarihi	periodCoveredStart	periodCoveredEnd
000001	2012-01-01	2012-01-10	2012-01-01	2012-01-10
000002	2012-01-11	2012-01-20	2012-01-11	2012-01-20
000003	2012-01-20	2012-01-31	2012-01-20	2012-01-31

Aşağıda örnek olarak 2012 yılı Şubat dönemine ait 5 parçaya ayrılmış bir defter için yazılması gereken alanlar gösterilmiştir:

Parça No	İlk Yevmiye Tarihi	Son Yevmiye Tarihi	periodCoveredStart	periodCoveredEnd
000001	2012-02-02	2012-02-10	2012-02-01	2012-02-10
000002	2012-02-10	2012-02-15	2012-02-10	2012-02-15
000003	2012-02-17	2012-02-21	2012-02-16	2012-02-21
000004	2012-02-22	2012-02-25	2012-02-22	2012-02-25
000005	2012-02-25	2012-02-28	2012-02-25	2012-02-29

Bu örnekte bazı dikkat edilmesi gereken hususlar bulunmaktadır:

- Defter belgesinde bulunan ilk yevmiye tarihi Şubat ayının 2’si olduğu halde “periodCoveredStart” elemanına Şubat ayının 1’i yazılmıştır. **İlk parçaya ait “periodCoveredStart” elemanına her zaman ilgili ayın ilk günü yazılmalıdır.**
- 000003 numaralı parçada ilk yevmiye tarihi Şubat ayının 17’si olduğu halde “periodCoveredStart” elemanına Şubat ayının 16’sı yazılmıştır. Parçalar arasında gün boşluğu (bazı günler için yevmiye kaydı olmayabilir) olsa bile dokümanın kapsadığı günleri ifade eden “periodCoveredStart” ve “periodCoveredEnd” elemanları arasında gün boşluğu olmamalıdır. **Sonuç**

olarak bir döneme ait bir parçanın “periodCoveredStart” elemanı ile bir önceki parçasına ait “periodCoveredEnd” elemanı arasında gün boşluğu olmamalıdır.

- 000005 numaralı parça için defter belgesinde bulunan son yevmiye tarihi Şubat ayının 28’i olduğu halde “periodCoveredEnd” elemanına Şubat ayının 29’u yazılmıştır. **Son parçaya ait “periodCoveredEnd” elemanına her zaman ilgili ayın son günü yazılmalıdır.**

Yukarıdaki örneklerde bahsedilen hususlara ek olarak aşağıdaki durumlar da defterler üretilirken dikkate alınmalıdır:

- e-Defter yazılımı ay atlanmasına izin vermemelidir. Örneğin, Temmuz ayının defteri GİB’e yüklenmemişse ya da GİB’den onaylı beratları alınıp ay kapatılmamışsa mükellef bir sonraki ayın yani Ağustos’un defterini oluşturamamalıdır. Yazılım buna izin vermemeli, uyarı mesajı vermelidir.
- Yazılım 200 MB kısıtını dikkate alarak otomatik olarak parçalı defter oluşturduğu gibi isteğe bağlı olarak da parçalı defter oluşturmaya izin vermelidir. İsteğe bağlı parçalı defter oluşturma hususu kıst dönemlerinde gerekli olacaktır. Örneğin **içerisinde bulunan tarih 16 Mart** ise, Şubat ayının da GİB onaylı beratlarının indirildiği (ayın kapatıldığı) varsayılırsa, denetim elemanınca ayın 16’sında (ayın ortasında bir tarihte) **Mart ayının defterinin** oluşturulması istenebilir. Bu durumda dikkat edilmesi gereken hususlar şöyledir:

- İlk 16 günlük defter 200 MB’ı geçiyorsa bölünmüş olmalıdır.
- İlk 16 günlük defter 200 MB’ı geçmiyorsa da parça numarası “000000” olmamalıdır; çünkü 16 günlük defter ayın bir kısmını kapsamaktadır. Ayın kalan günleri için de ileride defter oluşturulacaktır. Mart ayına ait oluşmuş olan/oluşturulacak defterlerde “**periodCoveredStart**” ve “**periodCoveredEnd**” alanlarına yazılacak tarihler bir önceki bölümde anlatılan kurallara uygun olmalıdır. 16 Mart’ta oluşturulan defterin “**periodCoveredEnd**” alanına; 16 Mart yazılmalıdır, **ay bitmeden** bu

alana ayın son gününü (31 Mart) yazmak yanlış defter oluşturulmasına neden olur.

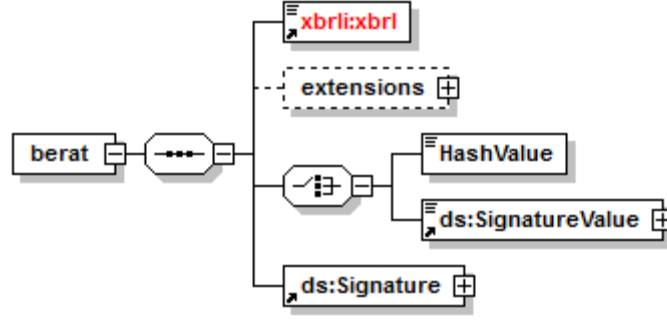
- Tüm dönemin boş defter olarak oluşturulmasına e-defter yazılım programı izin vermemelidir.
- GİB'e yüklenmiş, GİB'den onaylı beratları alınmış bir tarih aralığı için bir daha defter oluşturulamaz, aynı şekilde ileri bir tarihi de kapsayacak şekilde defter oluşturulamaz. Örneğin, 16 Mart'ta **Mart ayının defterlerini oluştururken** oluşturulan defterin "**periodCoveredEnd**" alanına 31 Mart yazılamaz; çünkü böyle yapılırsa ay kapatılmış olur ve ayın 16'sından sonra gelen yevmiye kayıtları yazılamamış olur. Dolayısıyla yazılım buna izin vermemelidir. Ayın geri kalan günleri için de defter oluşturmanın unutulmaması için yazılımın mükellefe bir uyarı mesajı vermesi faydalı olacaktır.

2.3 Berat Dosyasının Oluşturulması

e-Defter Beratı, oluşturulan ve mali mühür ya da güvenli elektronik imza ile değişmezliği, bütünlüğü ve kaynağının doğruluğu garanti altına alınan defter XML dosyasının üçüncü kişiler nezdinde geçerlilik kazanabilmesi bakımından deftere ait belli bilgiler ile defterin imza ve mühür değerinin Gelir İdaresi Başkanlığı'na mühürlenmek üzere aktarılması amacıyla hazırlanan XML dosyasıdır. Bu dosya Gelir İdaresi Başkanlığının mali mührü ile imzalandıktan sonra ait olduğu defter için e-Defter beratı niteliği kazanacaktır. Bu çerçevede aşağıda yapılan açıklamalar **onaylanmamış** e-Defter beratı dosyasının hazırlanmasına ilişkindir.

Kılavuzun **2.1 e-Defter Dosyasının Hazırlanması** başlıklı bölümünde yer alan açıklamalara göre defter dosyası hazırlandıktan sonra berat XML dosyası oluşturulacaktır. **Dosya büyüklüğünden dolayı ya da isteğe bağlı olarak bölünen defterlerde her bir parça için ayrı berat oluşturulmalıdır.**

Berat dosyaları oluşturulduktan ve mühürleme ya da imzalama süreçleri de bittikten sonra oluşacak berat XML'i aşağıdaki şemaya uygun olmalıdır:



Berat XML dosyası üretilirken ilk aşamada dil kodlaması ve XSLT tanımları dokümana eklenmelidir:

- Defter XML dosyası UTF-8 dil kodlaması ile oluşturulmalıdır. XML dosyası `<?XML version="1.0" encoding="UTF-8"?>` ile başlamalıdır.
- Dosyanın XSLT tanımlaması yapılmış olmalıdır. Beratların örnek XSLT dosyası e-Defter paketinde bulunmaktadır. XSLT tanımlama satırı aşağıdaki gibi olmalıdır:

```
<?xml-stylesheet type="text/xsl" href="berat.xslt"?>
```

Dil kodlaması ve XSLT tanımından sonra XML dosyası şemada gösterildiği üzere “berat” elemanı ile başlamalıdır. “berat” elemanı aşağıdaki tanımları içermelidir:

```
<edefter:berat xmlns:edefter="http://www.edefter.gov.tr"
  xmlns:xsi="http://www.w3.org/2001/XMLSchema-instance"
  xmlns:ds="http://www.w3.org/2000/09/xmldsig#"
  xmlns:xades="http://uri.etsi.org/01903/v1.3.2#"
  xsi:schemaLocation="http://www.edefter.gov.tr ../xsd/edefter.xsd">
```

“berat” elemanındaki ya da bu elemanın altındaki elemanlarda namespace prefixleri kılavuzlardaki örnekler ile aynı şekilde oluşturulmalıdır. ns1, ns2, aa, bb, cc gibi kullanımlar Gelir İdaresi Başkanlığınca usule uygun bulunmamaktadır. Bu husus kesinlikle dikkate alınmalıdır. Şematik gösterime uygun olarak “berat” elemanı altında bulunan alt elemanların oluşturulması şu şekildedir:

- Beratın ilişkili olduğu defter dosyasındaki “xbrl” elemanı kopyalanıp altındaki “entryHeader” elemanları çıkarılır. Diğer elemanlar aynı şekilde kalır fakat defterdeki “entriesComment” alanındaki serbest metin alanına **Beratı** ifadesi eklenip berat dokümanlarına eklenmesinde fayda bulunmaktadır. Berat

elemanı için “entryHeader” elemanları üretilir. Bu elemanlar defterlerdekinden farklı olarak vergi detayı bilgisini tutacaktır. “entryHeader” elemanının kullanımı beratlarda farklı olduğundan bu elemanlar üretilirken **e-Defter Uygulaması Berat Kılavuzundan** faydalanılmalıdır. Bu süreçler sonunda beratın “xbrl” elemanı oluşur.

-Beratın ilişkili olduğu defter dosyasında bulunan “Signature” elemanı içerisindeki “SignatureValue” elemanı “xbrl” elemanı altına eklenir.

-Berat dosyası imzalanır. Böylelikle beratın kendi “Signature” elemanı üretilmiş olur.

Bu süreçler hem yevmiye hem de kebir beratı için aynıdır fakat yevmiye beratlarında kebir beratlarından farklı olarak “xbrl” elemanı altında “numberOfEntries” elemanı bulunmalıdır. Bu elemana dair açıklamalara ve örneğe yine **e-Defter Uygulaması Berat Kılavuzundan** ulaşılabilir.

Hazırlanan beratlar mutlaka yayınlanan **şema/şematron kurallarından, mali mühür veya imza kontrolünden** geçebilmelidir. Bu kontrollerden başarıyla geçemeyen beratlar hata mesajları dikkate alınarak düzeltilmelidir.

Üretilen yevmiye beratı aşağıdaki XML örneğine uygun olmalıdır:

```
<?xml version="1.0" encoding="UTF-8"?>
<?xml-stylesheet type="text/xsl" href="berat.xslt"?>
<edefter:berat xmlns:edefter="http://www.edefter.gov.tr"
xmlns:xades="http://uri.etsi.org/01903/v1.3.2#" xmlns:ds="http://www.w3.org/2000/09/xmldsig#"
xmlns:xsi="http://www.w3.org/2001/XMLSchema-instance"
xsi:schemaLocation="http://www.edefter.gov.tr ../xsd/edefter.xsd">
  <xbrli:xbrlxmlns:xbrli="http://www.xbrl.org/2003/instance"
xmlns:iso639="http://www.xbrl.org/2005/iso639"
xmlns:link="http://www.xbrl.org/2003/linkbase"
xmlns:gl-bus="http://www.xbrl.org/int/gl/bus/2006-10-25"
xmlns:xlink="http://www.w3.org/1999/xlink"
xmlns:gl-cor="http://www.xbrl.org/int/gl/cor/2006-10-25" xmlns:gl-
plt="http://www.xbrl.org/int/gl/plt/2006-10-25"
xmlns:iso4217="http://www.xbrl.org/2003/iso4217"
xsi:schemaLocation="http://www.xbrl.org/int/gl/plt/2006-10-25 ../xsd/2006-10-25/plt/case-c-
b/gl-plt
2006-10-25.xsd">
  <link:schemaRef xlink:href="../xsd/2006-10-25/plt/case-c-b/gl-plt-2006-10-25.xsd"
xlink:type="simple"/>
  <xbrli:contextid="journal_context">
  <xbrli:entity>
  <xbrli:identifier scheme="http://www.gib.gov.tr">1234567808</xbrli:identifier>
  <xbrli:segment>
```

```

        <gl-bus:numberOfEntries contextRef="journal_context" unitRef="countable">11
    </gl-bus:numberOfEntries> (numberOfEntries sadece yevmiye beratında bulunmalıdır.)
    <gl-cor:uniqueID contextRef="journal_context">ad85e7cc-cbea-4e0b-aa13-cbe557cfcaed</gl-cor:uniqueID>
</xbrli:segment>
</xbrli:entity>
    <xbrli:period>
        <xbrli:instant>2016-02-01</xbrli:instant>
    </xbrli:period>
</xbrli:context>
<xbrli:unitid="try">
    <xbrli:measure>iso4217:TRY</xbrli:measure>
</xbrli:unit>
<xbrli:unitid="countable">
    <xbrli:measure>xbrli:pure</xbrli:measure>
</xbrli:unit>
<gl-cor:accountingEntries>
    <gl-cor:documentInfo>
    <gl-cor:entityInformation>
    <!-- Vergi detayına ilişkin bilgileri içerir. -->
        <gl-cor:qualifierEntry contextRef="journal_context">
            standard</gl-cor:qualifierEntry>
        <gl-cor:qualifierEntry contextRef="journal_context">
            standard
        </gl-cor:qualifierEntry>
        <gl-cor:entryDetail>
        <gl-cor:entryDetail>
        <gl-cor:entryDetail>
        <gl-cor:entryDetail>
        <gl-cor:entryDetail>
        <gl-cor:entryDetail>
        <gl-cor:entryDetail>
        <gl-cor:entryDetail>
        <gl-cor:entryDetail>
        <gl-cor:entryDetail>
        </gl-cor:entryHeader>
    </gl-cor:accountingEntries>
</xbrli:xbrl>
<ds:SignatureValue><ds:SignatureValue>
<ds:Signature>....<ds:Signature>
</edefter:berat>

```

Üretilen kebir beratı ise aşağıdaki XML örneğine uygun olmalıdır:

```

<?xml version="1.0" encoding="UTF-8"?>
<?xml-stylesheet type="text/xslt" href="berat.xslt"?>
<edefter:berat xmlns:edefter="http://www.edefter.gov.tr"
xmlns:xades="http://uri.etsi.org/01903/v1.3.2#" xmlns:ds="http://www.w3.org/2000/09/xmldsig#"
xmlns:xsi="http://www.w3.org/2001/XMLSchema-instance"
xsi:schemaLocation="http://www.edefter.gov.tr ../xsd/edefter.xsd">
    <xbrli:xbrlxmlns:xbrli="http://www.xbrl.org/2003/instance"
        xmlns:iso639="http://www.xbrl.org/2005/iso639"
xmlns:link="http://www.xbrl.org/2003/linkbase"
        xmlns:gl-bus="http://www.xbrl.org/int/gl/bus/2006-10-25"
xmlns:xlink="http://www.w3.org/1999/xlink"

```

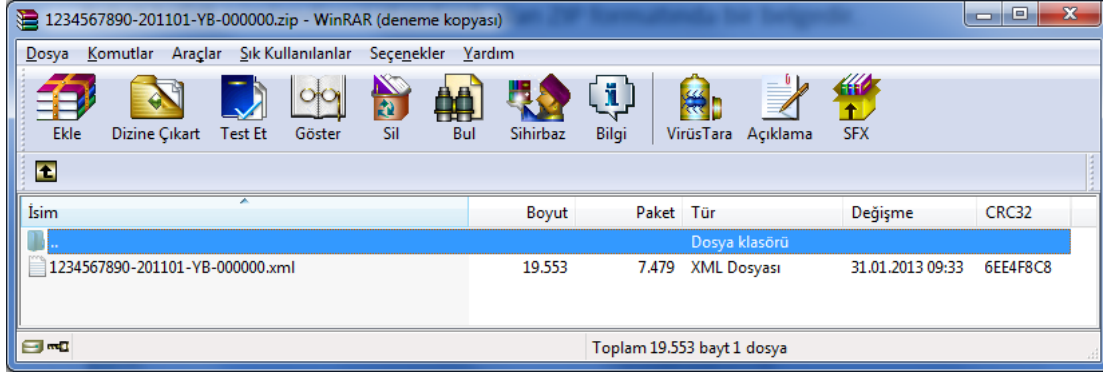
```

xmlns:gl-cor="http://www.xbrl.org/int/gl/cor/2006-10-25" xmlns:gl-
plt="http://www.xbrl.org/int/gl/plr/2006-10-25"
xmlns:iso4217="http://www.xbrl.org/2003/iso4217"
xsi:schemaLocation="http://www.xbrl.org/int/gl/plr/2006-10-25 ../xsd/2006-10-25/plr/case-c-
b/gl-plr
2006-10-25.xsd">
  <link:schemaRef xlink:href="../xsd/2006-10-25/plr/case-c-b/gl-plr-2006-10-25.xsd"
    xlink:type="simple"/>
  <xbrli:contextid="ledger_context">
  <xbrli:entity>
  <xbrli:identifier scheme="http://www.gib.gov.tr">1234567808</xbrli:identifier>
  <xbrli:segment>
    <gl-cor:uniqueID contextRef="ledger_context">ad85e7cc-cbea-4e0b-aa13-
cbe557cfcaed</gl-cor:uniqueID>
  </xbrli:segment>
  </xbrli:entity>
    <xbrli:period>
      <xbrli:instant>2016-02-01</xbrli:instant>
    </xbrli:period>
  </xbrli:context>
  <xbrli:unitid="try">
    <xbrli:measure>iso4217:TRY</xbrli:measure>
  </xbrli:unit>
  <xbrli:unitid="countable">
    <xbrli:measure>xbrli:pure</xbrli:measure>
  </xbrli:unit>
  <gl-cor:accountingEntries>
    <gl-cor:documentInfo>
    <gl-cor:entityInformation>
    <!-- Vergi detayına ilişkin bilgileri içerir. -->
      <gl-cor:qualifierEntry contextRef="ledger_context">
        standard</gl-cor:qualifierEntry>
      <gl-cor:qualifierEntry contextRef="ledger_context">
        standard
      </gl-cor:qualifierEntry>
      <gl-cor:entryDetail>
      <gl-cor:entryDetail>
      <gl-cor:entryDetail>
      <gl-cor:entryDetail>
      <gl-cor:entryDetail>
      <gl-cor:entryDetail>
      <gl-cor:entryDetail>
      <gl-cor:entryDetail>
      <gl-cor:entryDetail>
      <gl-cor:entryDetail>
      <gl-cor:entryDetail>
      <gl-cor:entryDetail>
      </gl-cor:entryHeader>
    </gl-cor:accountingEntries>
  </xbrli:xbrl>
  <ds:SignatureValue><ds:SignatureValue>
  <ds:Signature>....<ds:Signature>
</edefter:berat>

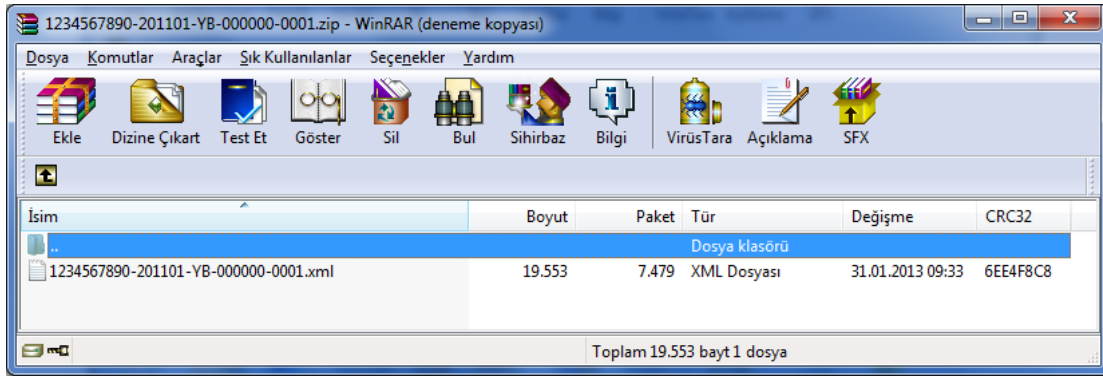
```


2.4 Berat Dosyasının Paketlenmesi

e-Defter uygulamasında Başkanlığa gönderilecek dosyalara paket denilmektedir. Paket belirli isimlendirme standardı olan ZIP formatında bir belgedir. Şubesiz bir e-Defter beratı aşağıdaki şekilde üretilmelidir:



Şubeli bir e-Defter beratı aşağıdaki şekilde üretilmelidir:



Elde edilen zip formatı ile sıkıştırılmış berat paketleri e-Defter uygulaması kullanılarak GIB sistemine yüklenecektir. ZIP içerisinde paket adı ile aynı adı taşıyan berat XML dosyası bulunmalıdır.

2.4.1 Paket İsimlendirme Standardı

Gönderilecek paketlerde aşağıdaki belirtilen isimlendirme şekillerinden birisi kullanılacaktır. Berat dosyası ile ilgili defterin isimlendirme dokusu da aşağıdaki kurallara uygun olarak hazırlanmalı ve e-Defter aynı dosya ismiyle saklanmalıdır.

- **1234567808-201601-YB-000000-0001.zip**
- **1234567808-201601-YB-000000.zip**

paketleri örnek birer isimlendirme yapılarına sahiptir. Bu alanlar sırası ile;

- 1234567808** : Defterin ait olduđu tüzel kişiler için vergi kimlik numarası (VKN), gerçek kişiler için vatandaşlık numarası (TCKN)
- 201601** : e-Defter'in dönemi
- Y, K, YB, KB** : Belge türü kodu. Yevmiye defteri için Y, büyük defter için K, yevmiye defter beratı için YB, kebir (büyük defter) beratı için KB kullanılacaktır.
- 000000** : Parça numarası. Aylık oluşturulan defterin kaç parçadan oluştuğunu gösteren sayaçtır. Parça numarası 6 hanelidir. Defter bölünmeden tek bir parça şeklinde oluşturuluyorsa "000000" değerini almalıdır. Aylık oluşturulan defterin boyutu nedeniyle bölünme olması halinde aylık bölünen defter parçalarına "000001" den başlayarak numara verilmelidir.
- 0001** : Şube numarası. Bu alan seçimlidir.

2.4.2 Berat Dosyasının Paketlenmesinde Dikkat Edilmesi Gereken Hususlar

- "000000" ve "000001" parça numaraları aynı anda bulunmamalıdır. Bir arada oldukları takdirde hata alınacaktır.
- Şube numarası "**0000**" **olamaz**, "0001"den başlamalıdır.
- Çoklu yüklemelerde paketlerin dönem bilgileri aynı olmalıdır.
- Çoklu yüklemelerde (varsa) paketlerin şube bilgileri aynı olmalıdır.
- Çoklu yüklemelerde şube bilgisi yoksa yüklenecek tüm paketlerde şube bilgisi olmamalıdır; şube bilgisi varsa yüklenecek tüm paketlerin aynı şube bilgisine sahip olması gerekir.

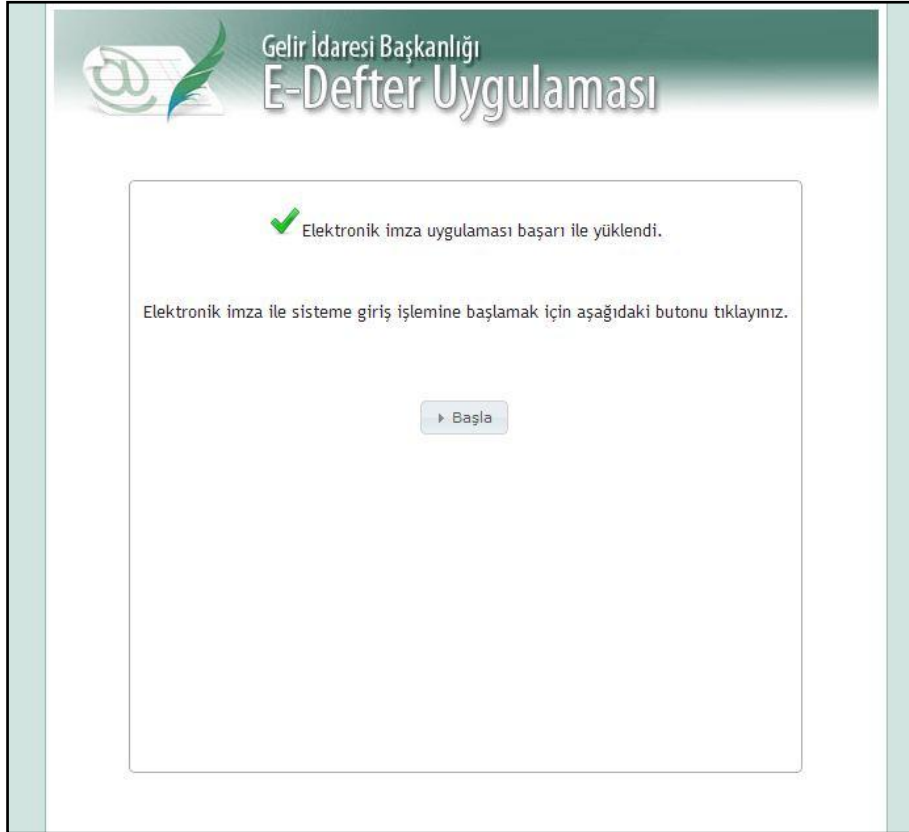
2.5 Berat Paketinin e-Defter Uygulamasına Yüklmesi

2.5.1 Uygulamaya Giriş

Belirtilen formatlara göre hazırlanmış paketler e-Defter Uygulaması üzerinden Başkanlığa gönderilecektir. Bunun için öncelikle e-Defter Uygulamasına giriş yapılmalıdır. e-Defter Uygulamasına tüzel kişiler mali mühür sertifikası ile gerçek kişiler mali mühür ya da nitelikli elektronik sertifika ile gireceklerdir.

Kullanıcı sisteme giriş yaptıktan sonra standartlara uygun paketin Başkanlığa gönderimini gerçekleştirir. Kontrollerden geçmiş paket Başkanlığın Mali Mühürü ile onaylanır. Kullanıcı Başkanlık tarafından onaylanmış paketi indirebilir.

<https://uyg.edeften.gov.tr/edeften/> adresinden e-Defter Uygulaması giriş sayfasına gidilir.



Şekil 1 e-Defter Uygulaması Giriş Sayfası

“Başla” düğmesine basılarak oturum kodu alma işlemi gerçekleşir. Akıllı kartın türü ve akıllı kart şifresi girilerek “Tamam” düğmesine basılır:

Gelir İdaresi Başkanlığı
E-Defter Uygulaması

✓ Oturum Kodu başarı ile alındı.

Lütfen imza atmak için kullanacağınız akıllı karta ilişkin aşağıdaki bilgileri giriniz.

Akıllı kartınızın işlemcisi:
Akis

Akıllı kart şifreniz:
.....

Tamam ?

Lütfen dikkat!
Tamam butonuna bastıktan sonra, elektronik imza uygulamasının akıllı kartınıza erişiminin engellenmesi ile ilgili güvenlik uyarısı verilirse, Hayır (No) butonuna tıklayınız.

← Geri

Ardından kullanılacak sertifika seçilir ve “Tamam” düğmesine basılır:

Gelir İdaresi Başkanlığı
E-Defter Uygulaması

İmza için kullanacağınız sertifika:
Gelir İdaresi Başkanlığı - 586340106507

Sertifika Bilgileri

Sağlayıcı: Mali Mühür Elektronik Sertifika Hizmet Sağlayıcısı - Sürüm 1

Seri Numarası: 586340106507

Sahibi: Gelir İdaresi Başkanlığı

Geçerlilik Başlangıç Tarihi: 15/04/2010 15:37

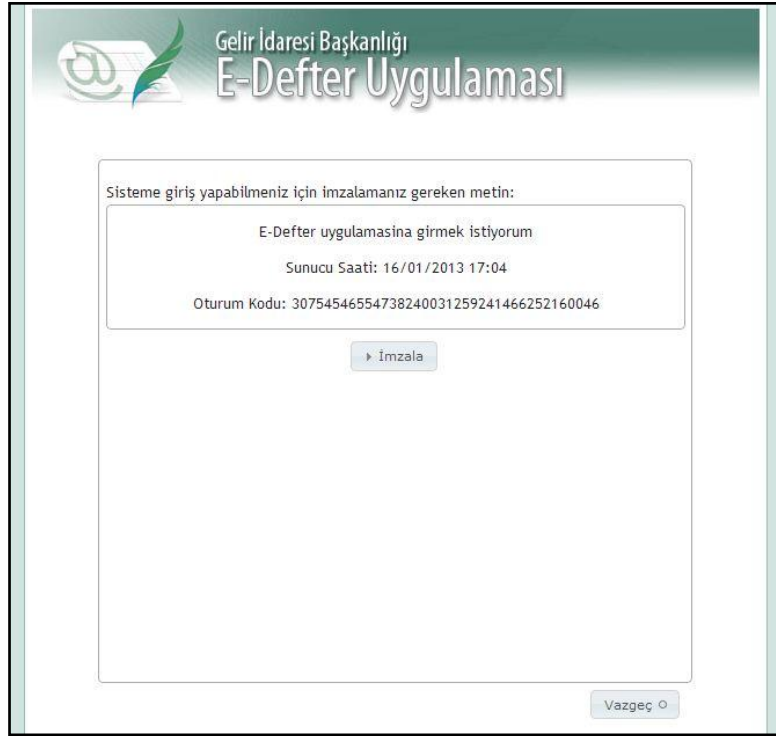
Geçerlilik Bitiş Tarihi: 14/04/2015 15:37

Kullanım Amacı: Sayısal İmza

Tamam

Vazgeç

Sisteme giriş için “İmzala” düğmesine basılır:



Mali mühür ya da güvenli elektronik imza ile e-Defter Uygulamasına giriş yapıldıktan sonra uygulama ana ekranı gelecektir:



2.5.2 Paket Yükleme

Uygulama ana ekranından **Paket Yükle** menüsü seçilerek hazırlanan berat paketinin yükleme işlemi gerçekleştirilir:

Gelir İdaresi Başkanlığı
E-Defter Uygulaması

Ana Sayfa **Paket Yükle** Paket Listesi Güvenli Çıkış *Sayın GELİR İDARESİ BAŞKANLIĞI BAŞKANLIĞI*

Yevmiye Defteri Beratı ve Büyük Defter Beratı Gelir İdaresi Başkanlığına Gönderimi

 3900383669-201401-YB-000000-0001.zip **Değiştir** **Paketleri Yükle**

3900383669-201401-YB-000000-0001.zip **Geçerli**

Lütfen paketi yüklemeyen önce pakebinizin aşağıdaki kriterlere uygun olduğundan emin olunuz.

- ✓ Paket bir zip dosyası olmalı ve dosya adında Türkçe karakterler (ı,İ,Ş,Ş,Ç,Ğ,Ö,Ü) yer almamalıdır.
- ✓ Paketin içerisinde berat bilgilerini içeren XML dosyası olmalıdır.
- ✓ zip dosyasının adı ile XML dosyasının adı aynı olmalıdır.
- ✓ XML dosyası GIB tarafından belirlenen edefer beratı şemasına uygun olmalıdır.
- ✓ XML dosyası mükellefe ait mali mühür ile elektronik olarak imzalanmalıdır.


Gelir İdaresi Başkanlığı - 2015

İstenirse birden fazla paket çoklu olarak seçilerek yükleme işlemi yapılabilir:

Gelir İdaresi Başkanlığı
E-Defter Uygulaması

Ana Sayfa **Paket Yükle** Paket Listesi Güvenli Çıkış *Sayın GELİR İDARESİ BAŞKANLIĞI BAŞKANLIĞI*

Yevmiye Defteri Beratı ve Büyük Defter Beratı Gelir İdaresi Başkanlığına Gönderimi

 **Çoklu seçim...** **Değiştir** **Paketleri Yükle**

3900383669-201401-KB-000000-0001.zip **Geçerli**
3900383669-201401-YB-000000-0001.zip **Geçerli**

Lütfen paketi yüklemeyen önce paketinizin aşağıdaki kriterlere uygun olduğundan emin olunuz.

- ✓ Paket bir zip dosyası olmalı ve dosya adında Türkçe karakterler (ı,İ,Ş,Ş,Ç,Ğ,Ö,Ü) yer almamalıdır.
- ✓ Paketin içerisinde berat bilgilerini içeren XML dosyası olmalıdır.
- ✓ zip dosyasının adı ile XML dosyasının adı aynı olmalıdır.
- ✓ XML dosyası GIB tarafından belirlenen edefer beratı şemasına uygun olmalıdır.
- ✓ XML dosyası mükellefe ait mali mühür ile elektronik olarak imzalanmalıdır.

Gelir İdaresi Başkanlığı - 2015

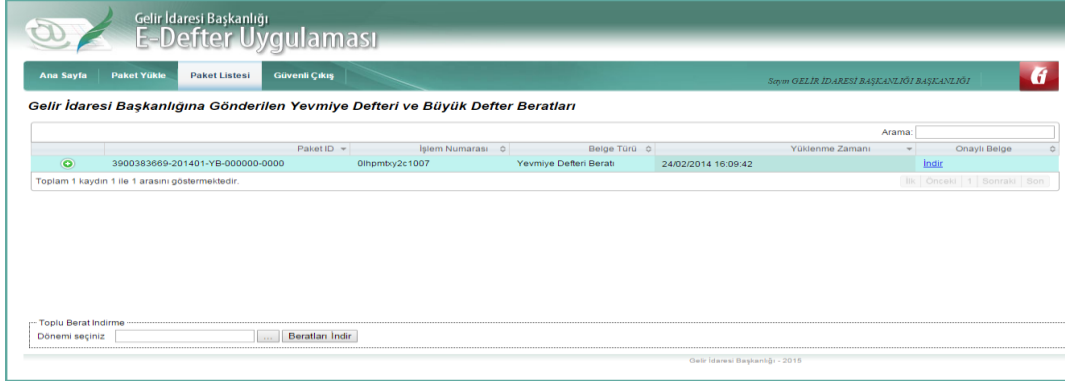
Paket yükleme işlemi başarılı bir biçimde gerçekleşmesi halinde sistem tarafından bir işlem numarası verilir:

Gelir İdaresi Başkanlığı
E-Defter Uygulaması

Ana Sayfa **Paket Yükle** Paket Listesi Güvenli Çıkış *Sayın GELİR İDARESİ BAŞKANLIĞI BAŞKANLIĞI*

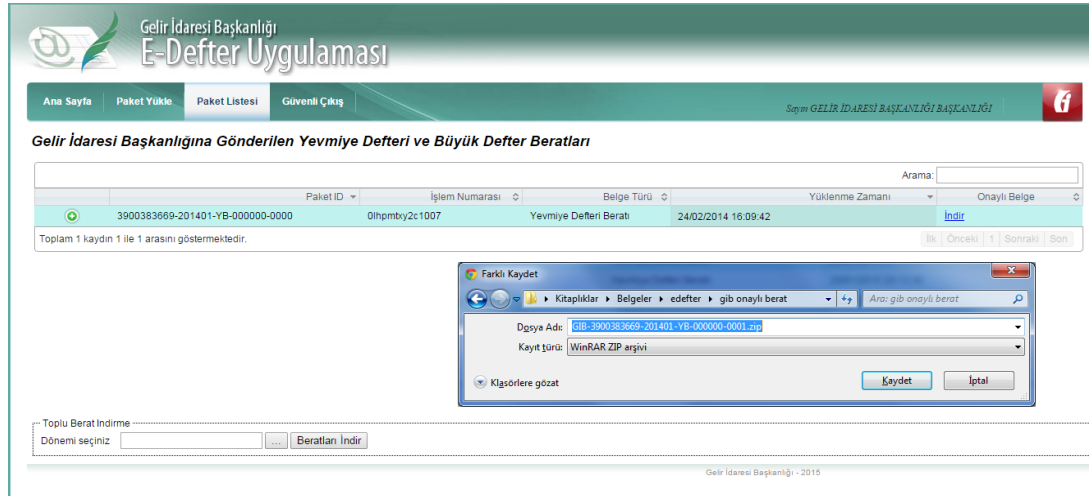
 Paketiniz 4whc1favnu100b işlem numarası ile sisteme kaydedildi. Paketin durumunu Paket Listesi menüsünden takip edebilirsiniz.

Paketin durumu “Paket Listesi” menüsünden de takip edilebilir:



2.5.3 e-Defter Beratına Erişim

Yüklenen paket içerisinde bulunan berat XML dosyası sistem tarafından gerekli kontrollerden geçirilir. Kontrolleri geçen dosyalar Gelir İdaresi Başkanlığının mali mührü ile de imzalanarak defter sahibinin erişimine sunulur. Erişime sunulan dosya söz konusu defterin geçerliliğini ispat bakımından muhafaza ve ibraz edilmek üzere saklanmalıdır:

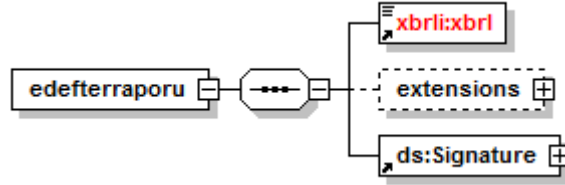


2.6 Defter Raporu Beratının Oluşturulması

Defter Raporu Beratı bir ay içerisinde sadece tek parça olarak üretilen ve tüm ayın kebir defterlerinin birleşimi baz alınarak oluşturulan başka bir belge türüdür. İlgili ayın tüm beratları GIB ortamına yüklendikten sonra Defter Raporu Beratı yüklenmelidir. Defter Raporu Beratı yüklenmezse gelecek ay beratlar yüklenirken hata alınacaktır. Kebir defterlerinde bulunan her hesabın toplam borç ve alacak

tutarları Defter Raporu Beratına işlenir. Defter Raporu Beratı da imzalı bir belgedir; fakat berattaki gibi GIB tarafından bir kez daha imzalanmayacaktır.

Defter Raporu Beratı dosyaları oluşturulduktan ve mühürleme ya da imzalama süreçleri de bittikten sonra oluşacak Defter Raporu Beratı XML'i aşağıdaki şemaya uygun olmalıdır:



Defter Raporu Beratı XML dosyası üretilirken ilk aşamada dil kodlaması ve XSLT tanımları dokümana eklenmelidir:

- Defter Raporu Beratı XML dosyası UTF-8 dil kodlaması ile oluşturulmalıdır. XML dosyası `<?XML version="1.0" encoding="UTF-8"?>` ile başlamalıdır.
- Dosyanın XSLT tanımlaması yapılmış olmalıdır. Defter Raporu Beratlarının örnek XSLT dosyası e-Defter paketinde bulunmaktadır. XSLT tanımlama satırı aşağıdaki gibi olmalıdır:

```
<?xml-stylesheet type="text/xsl" href="defterraporu.xslt"?>
```

Dil kodlaması ve XSLT tanımından sonra XML dosyası şemada gösterildiği üzere "defterraporu" elemanı ile başlamalıdır. "defterraporu" elemanı aşağıdaki tanımları içermelidir:

```
<edefter:defterraporu xmlns:edefter="http://www.edefter.gov.tr"
  xmlns:xsi="http://www.w3.org/2001/XMLSchema-instance"
  xmlns:ds="http://www.w3.org/2000/09/xmldsig#"
  xmlns:xades="http://uri.etsi.org/01903/v1.3.2#"
  xsi:schemaLocation="http://www.edefter.gov.tr ../xsd/edefter.xsd">
```

"defterraporu" elemanındaki ya da bu elemanın altındaki elemanlarda namespace prefixleri kılavuzlardaki örnekler ile aynı şekilde oluşturulmalıdır. ns1, ns2, aa, bb, cc gibi kullanımlar Gelir İdaresi Başkanlığınca usule uygun bulunmamaktadır. Bu husus kesinlikle dikkate alınmalıdır. Şematik gösterime uygun olarak "defterraporu" elemanı altında bulunan alt elemanların oluşturulması şu şekildedir:

-Defter Raporu Beratı yapısal olarak berat dosyalarına benzemektedir. Defter Raporu Beratlarında da **ettn** bilgisi olmalıdır. Berattan farklı olarak Defter Raporu Beratında kaç adet “entryDetail” elemanı olacağı sabit bir sayı değildir. Yine berattan farklı olarak “contextRef” değeri **now** olmalıdır. Defter Raporu Beratının parça numarası şubeli yapıda da şubesiz yapıda da “000000” olmalıdır. Bir Defter Raporu Beratı tüm ayı kapsayacak şekilde üretilmelidir. Defter Raporu Beratı içerisindeki “entryDetail” elemanları tüm ayı kapsayan bir kebir defterindeki hesaplar baz alınarak oluşturulur. Her bir hesap biri borç (D), biri alacak (C) olmak üzere 2 “entryDetail” elemanı ile Defter Raporu Beratında temsil edilir. Defter Raporu Beratının belge türü **trialbalanced**dir. Yine farklı olarak “entriesComment” alanındaki serbest metine **defter raporu** ifadesi eklenmelidir. Defter Raporu Beratı içerisindeki “entryHeader”ın alt elemanlarının nasıl üretilmesi gerektiğine dair detaylı bilgiler **e-Defter Uygulaması Defter Raporu Beratı Kılavuzunda** bulunmaktadır. Bu süreçler sonunda defter raporunun “xbrl” elemanı oluşur.

-Defter Raporu Beratı dosyası imzalanır. Böylelikle Defter Raporu Beratının kendi “Signature” elemanı üretilmiş olur.

Hazırlanan Defter Raporu Beratı mutlaka yayınlanan **şema/şematron kurallarından, mali mühür veya imza kontrolünden** geçebilmelidir. Bu kontrollerden başarıyla geçemeyen Defter Raporu Beratları hata mesajları dikkate alınarak düzeltilmelidir.

Üretilen Defter Raporu Beratı aşağıdaki XML örneğine uygun olmalıdır:

```
<?xml version="1.0" encoding="UTF-8"?>
<?xml-stylesheet type="text/xsl" href="defterraporu.xslt"?>
<edefter:defterraporu xmlns:edefter="http://www.edeafter.gov.tr"
xmlns:xades="http://uri.etsi.org/01903/v1.3.2#" xmlns:ds="http://www.w3.org/2000/09/xmldsig#"
xmlns:xsi="http://www.w3.org/2001/XMLSchema-instance"
xsi:schemaLocation="http://www.edeafter.gov.tr ../xsd/edefter.xsd">
  <xbrli:xbrlxmlns:xbrli="http://www.xbrl.org/2003/instance"
  xmlns:iso639="http://www.xbrl.org/2005/iso639"
xmlns:link="http://www.xbrl.org/2003/linkbase"
  xmlns:gl-bus="http://www.xbrl.org/int/gl/bus/2006-10-25"
xmlns:xlink="http://www.w3.org/1999/xlink"
  xmlns:gl-cor="http://www.xbrl.org/int/gl/cor/2006-10-25" xmlns:gl-
  plt="http://www.xbrl.org/int/gl/plt/2006-10-25"
xmlns:iso4217="http://www.xbrl.org/2003/iso4217"
  xsi:schemaLocation="http://www.xbrl.org/int/gl/plt/2006-10-25 ../xsd/2006-10-25/plt/case-c-
b/gl-plt
```

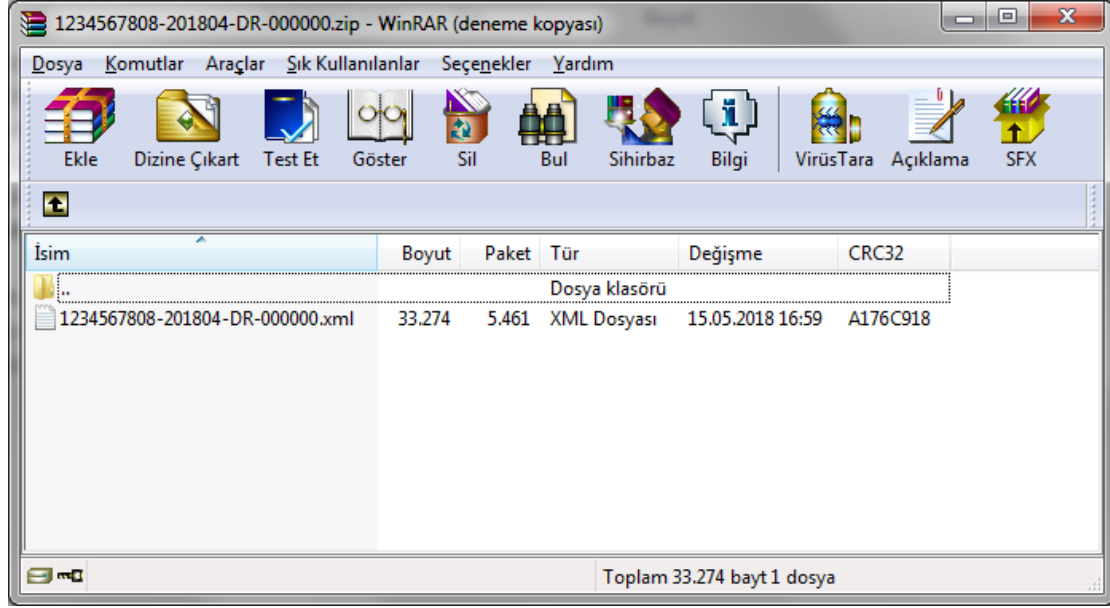
```

2006-10-25.xsd">
  <link:schemaRef xlink:href=" ../xsd/2006-10-25/plt/case-c-b/gl-plt-2006-10-25.xsd"
    xlink:type="simple"/>
  <xbri:contextid="now">
  <xbri:entity>
  <xbri:identifier scheme="http://www.gib.gov.tr">1234567808</xbri:identifier>
    <xbri:segment>
      <gl-cor:uniqueID contextRef="now">1e6da7db-eae2-49c4-b296-ae8d58507c20
</gl-cor:uniqueID>
    </xbri:segment>
  </xbri:entity>
    <xbri:period>
      <xbri:instant>2018-05-01</xbri:instant>
    </xbri:period>
  </xbri:context>
  <xbri:unitid="try">
    <xbri:measure>iso4217:TRY</xbri:measure>
  </xbri:unit>
  <xbri:unitid="countable">
    <xbri:measure>xbri:pure</xbri:measure>
  </xbri:unit>
  <gl-cor:accountingEntries>
    <gl-cor:documentInfo>
    <gl-cor:entityInformation>
    <gl-cor:entryHeader>
      <!-- Hesap detayına ilişkin bilgileri içerir. -->
      <gl-cor:qualifierEntry contextRef="now">
        standard</gl-cor:qualifierEntry>
      <gl-cor:qualifierEntry contextRef="now">
        standard
      </gl-cor:qualifierEntry>
      <gl-cor:entryDetail>
      <gl-cor:entryDetail>
      <gl-cor:entryDetail>
      <gl-cor:entryDetail>
      <gl-cor:entryDetail>
      <gl-cor:entryDetail>
      <gl-cor:entryDetail>
      <gl-cor:entryDetail>
      <gl-cor:entryDetail>
      <gl-cor:entryDetail>
      ....
      .....
      .....
      .....
      <gl-cor:entryDetail>
    </gl-cor:entryHeader>
  </gl-cor:accountingEntries>
</xbri:xbrl>
<ds:Signature>....</ds:Signature>
</edefter:defterraporu>

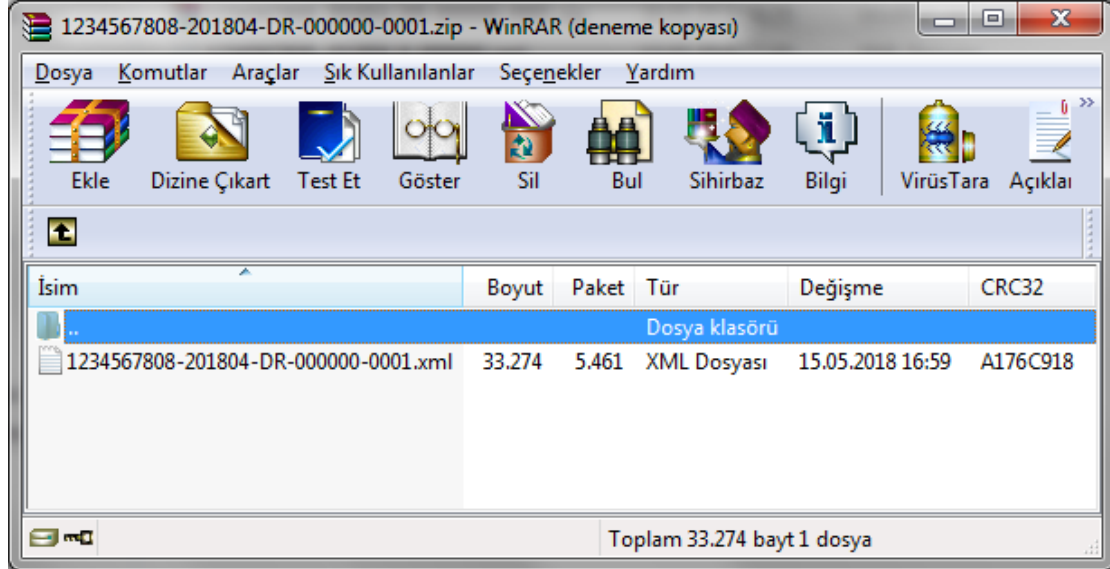
```

2.7 Defter Raporu Beratının Paketlenmesi

Şubesiz bir Defter Raporu Beratı aşağıdaki şekilde üretilmelidir:



Şubeli bir Defter Raporu Beratı aşağıdaki şekilde üretilmelidir:



Elde edilen zip formatı ile sıkıştırılmış Defter Raporu Beratı paket(ler)i e-Defter uygulaması kullanılarak GIB sistemine yüklenecektir. ZIP içerisinde paket adı ile aynı adı taşıyan Defter Raporu Beratı XML dosyası bulunmalıdır.

2.7.1 Paket İsimlendirme Standardı

Gönderilecek Defter Raporu Beratı paketlerinde aşağıdaki belirtilen isimlendirme şekillerinden birisi kullanılacaktır.

- **1234567808-201804-DR-000000-0001.zip**
- **1234567808-201804-DR-000000.zip**

paketleri örnek birer isimlendirme yapılarına sahiptir. Bu alanlar sırası ile;

1234567808	:	Defter Raporu Beratının ait olduğu tüzel kişiler için vergi kimlik numarası (VKN), gerçek kişiler için vatandaşlık numarası (TCKN)
201801	:	Defter Raporu Beratının dönemi
DR	:	Defter Raporu Beratının belge türü kodu. Defter raporu Beratı için bu değer sadece ve her zaman DR'dir.
<u>000000</u>	:	Defter Raporu Beratının parça numarası. Parça numarası bu değerden başka değer alamaz.
0001	:	Şube numarası. Bu alan seçimlidir.

2.7.2 Defter Raporu Beratının Paketlenmesinde Dikkat Edilmesi Gereken Hususlar

- Parça numarası sadece "000000"dır; çünkü Defter Raporu Beratı her zaman tüm ayı kapsar.
- Şube numarası "**0000**" **olamaz**, "0001"den başlamalıdır.
- Önce defter beratları yüklenmeli, ilgili aya ait tüm beratlar yüklendikten sonra Defter Raporu Beratları yüklenmelidir.
- Defter raporu beratı üretilirken tüm ayı kapsayan büyük bir kebir defteri olduğu varsayılır. Sadece birinci parçayı ya da belli bir parçayı baz alan Defter Raporu Beratı yanlış üretilmiş olur. Eğer ilgili ayda 1 kebir beratı ve 1 yevmiye beratı üretilmişse, kebir defteri baz alınarak Defter Raporu Beratı üretilebilir; fakat birden çok parçanın olduğu durumda tüm kebir defterlerinin bileşkesi dikkate alınmalıdır.

2.8 Defter Raporu Beratı Beratlarının e-Defter Uygulamasına Yklenmesi

Defter beratlarının GIB ortamına yklenmesinde izlenen yol Defter Raporu Beratı Beratları iin de aynen geerlidir. (bkz: 2.5 Berat Paketinin e-Defter Uygulamasına Yklenmesi) İlgili ayın beratlarının yklenmesi tamamlandıktan sonra Defter Raporu Beratı Beratları GİB ortamına yklenmelidir. Defter Raporu Beratı Beratları da GİB ortamına yklendikten sonra sre tamamlanmıřtır; beratlardaki gibi onaylı belge indirme durumu Defter Raporu Beratı Beratları iin geerli deęildir.