

**SİRKÜLER**  
**Sayı: 2012/53**

**İstanbul, 08.03.2012**  
**Ref: 4/53**

**Konu:**

**E-DEFTER YAZILIM UYUMLULUK ONAY KILAVUZU YAYINLANMIŞTIR**

(1) Seri No.lı Elektronik Defter Genel Tebliği 13.12.2011 tarih ve 28141 sayılı Resmi Gazete’de yayınlanmış ve bu tebliğ hakkındaki detaylı açıklamalarımız tarafınıza 2011/220 sayılı sirkülerimiz ile duyurulmuştur.

Gelir İdaresi Başkanlığı’nca (1) Sıra No.lı Elektronik Defter Genel Tebliği’nin “3.2 Yazılımların Uyumluluk Onayı” başlıklı bölümünde öngörülen yazılımların uyumluluk onayları ile ilgili test süreci ve test planının duyurulması amacıyla “e-Defter Yazılım Uyumluluk Onay Kılavuzu” yayınlanmıştır.

Elektronik defter kullanmak isteyen mükelleflerin yazılımlarının uyumluluk onayı alması zorunludur. Programların ticari amaçlı olarak geliştirilmiş ve paket şeklinde satılan programlar olması ya da mükelleflerin kendi bünyelerinde geliştirdikleri özel yazılımlar olması uyumluluk onay zorunluluğu açısından farklılık arz etmemektedir.

Paket yazılım geliştiren ve yazılımları için uyumluluk onayı alacak olan üreticiler ve yazılımların adı [www.edeften.gov.tr](http://www.edeften.gov.tr) internet adresinde duyurulacaktır. Bu yazılımları kullanmak suretiyle e-defter sistemine geçmek isteyen mükelleflerin yazılım uyumluluğu için ayrıca uyumluluk testi yaptırmalarına gerek olmayacaktır.

Yazılım uyumluluk onayı için yapılan testlerin temel amacı, başvuru ekinde GİB’na bildirilen yazılım uyumluluk tanıtım raporu ve yazılımların tebliğ ve ilgili kılavuzlarda açıklanan format ve standartlara uygun biçimde e-defter ve e-defter beratlarını oluşturup oluşturmadığının tespit edilmesidir.

Saygılarımızla,

**DENGE DENETİM YEMİNLİ**  
**MALİ MÜŞAVİRLİK A.Ş.**

**EK:**

E-Defter Yazılım Uyumluluk Onay Kılavuzu

(\* ) Sirk lerimizde yer verilen aıklamalar sadece bilgilendirme amaıdır. Teredd t edilen hususlarda kesin iřlem tesis etmeden  nce konusunda uzman bir danıřmandan g r ř ve destek alınması tavsiyemiz olup; sadece sirk lerimizdeki aıklamalar dayanak g sterilerek yapılacak iřlemler sonucunda doęacak zararlardan m řavirlięimiz sorumlu olmayacaktır.

(\*\*) Sirk lerimiz hakkında g r ř, eleřtiri ve sorularınız iin ařaęıda bilgileri yer alan uzmanlarımıza yazabilirsiniz.

**Erkan YETKİNER**

**YMM**

Mazars/Denge Vergi Departmanı, Ortak

[eyetkiner@mazarsdenge.com.tr](mailto:eyetkiner@mazarsdenge.com.tr)

**G ray  GREDİK**

**SMMM**

Mazars/Denge Vergi Departmanı, Kıdemli M d r

[gogredik@mazarsdenge.com.tr](mailto:gogredik@mazarsdenge.com.tr)



**e-Defter  
Yazılım Uyumluluk Onay  
Kılavuzu**

Şubat 2012

**ANKARA**

**GELİR İDARESİ BAŞKANLIĞI**  
**Uygulama ve Veri Yönetimi Daire Başkanlığı**

(1)

<b>Versiyon</b>	<b>Yayım Tarihi</b>	<b>Eklene/Silinen/Değişen Bölüm</b>	<b>Açıklama</b>
1.0	24.02.2012	--	İlk yayım tarihi

## İçindekiler

1	Genel Açıklamalar .....	5
2	Başvuru .....	6
2.1	Uyumluluk Başvurusunun Yapılması.....	6
2.2	Yazılım Uyumluluk Tanıtım Raporu.....	6
2.3	Başvurunun Kabulü ve Testlere Başlanması .....	7
3	Test Süreci.....	8
3.1	Testlerin İçeriği.....	8
3.2	Kaynak Uygulama Belirtim Standardı .....	9
3.3	e-Defter Dosyaları ve Test Adımları .....	9
4	Test Aracı Kullanımı.....	12
4.1	Test Aracına Giriş .....	12
4.2	Test Planı Oluşturma.....	13
4.3	Test Adımlarının Yerine Getirilmesi .....	16
4.3.1	Test Adımının Başarı ile Tamamlanması .....	19
4.3.2	Test Adımında Hata Oluşması .....	20
4.4	Test Senaryolarının Tamamlanması.....	21
5	Testlerin Tamamlanması.....	21
6	Taahhütname, Uyumluluk Onayı, Duyuru .....	23

## 1 Genel Açıklamalar

Bu belge, 1 Sıra No.lu Elektronik Defter Genel Tebliğinin “3.2 Yazılımların Uyumluluk Onayı” başlıklı bölümünde öngörülen yazılımların uyumluluk onayları ile ilgili test süreci ve test planının duyurulması amacıyla hazırlanmıştır.

İlgili Genel Tebliğ hükümlerine göre elektronik defter tutmak isteyen mükellefler defterlerini oluşturmada, kaydetmede, onaylamada ve muhafaza etmede kullanacakları yazılımların uyumluluk onayı almış bir yazılım olması gerekmektedir.

Belirtilen yazılım uyumluluk onayı, ticari amaçlı özel ya da paket program şeklinde olan yazılımlar için olduğu gibi, ticari amaç taşımaksızın mükellefin kendi kullanımı için geliştirdiği (*inhouse*) yazılımlar için de geçerlidir.

Müşterilerinin ihtiyaçları doğrultusunda özel ya da paket yazılım geliştiren yazılım üreticileri, geliştirdikleri e-defter yazılımları için bu kılavuzda belirtilen esaslara göre uyumluluk onayı aldıktan sonra yazılım üreticileri ve ilgili yazılımın adı [www.edefer.gov.tr](http://www.edefer.gov.tr) internet adresinden duyurulacaktır. Bu yazılımlar aracılığıyla e-defter oluşturmak isteyen mükelleflerin başvurularında ayrıca yazılım uyumluluk testi yapmalarına gerek bulunmamaktadır.

Mükellefin kendi kullanımına özel geliştirilen yazılımlardan uyumluluk testini geçenler ise ilgili sitede duyurulmayacaktır. Bu tür yazılım uyumluluk onayı sadece başvuruyu yapan mükellefe özgü olduğundan aynı yazılımın başka bir mükellef tarafından kullanılması istenmesinde dahi kullanmak isteyen her mükellef yazılım uyumluluk onayı başvurusunda bulunmalıdır.

Yazılım uyumluluk onayı için yapılan testlerin temel amacı, başvuru ekinde Başkanlığa bildirilen yazılım uyumluluk tanıtım raporu ve yazılımların Tebliğ ve ilgili teknik kılavuzlarda açıklanan format ve standartlara uygun biçimde e-defter ve e-defter beratlarını oluşturup oluşturamadığının tespit edilmesidir. Bu bakımdan uyumluluk testine girecek olan yazılım ile e-defter dosyalarının nasıl oluşturulacağı söz konusu yazılımı tanıtıcı dokümanlarda detaylı biçimde açıklanmalıdır.

## 2 Başvuru

### 2.1 Uyumluluk Başvurusunun Yapılması

Yazılımların uyumluluk onayı başvuruları bir dilekçe ile Gelir İdaresi Başkanlığı İlkadım Cad. 06450 Dikmen Ankara adresine yapılacaktır. Başvuruda bulunan yazılımın müşterilerinin ihtiyaçları doğrultusunda geliştirilen ticari amaçlı bir yazılım veya mükellefin kendi kullanımı için geliştirilen bir yazılım olduğu hususu dilekçede açıkça belirtilecektir.

Dilekçe ekinde;

- a) [www.edefter.gov.tr](http://www.edefter.gov.tr) internet adresinde yayımlanan e-Defter Yazılım Geliştirici Taahhütnamesi,
- b) Uyumluluk onayı alınacak yazılımı tanıtmaya amaçlı bilgilerin yer aldığı "Yazılım Uyumluluk Tanıtım Raporu "

sunulmalıdır.

### 2.2 Yazılım Uyumluluk Tanıtım Raporu

Uyumluluk onayı alınacak yazılımı tanıtmaya amaçlı bilgilerin yer aldığı Yazılım Uyumluluk Tanıtım Raporu en az aşağıdaki bilgileri içerecek şekilde hazırlanmalıdır.

**Uyumluluk onayının verilmesi durumunda Yazılım Uyumluluk Tanıtım Raporu, yazılım ile ilgili ortaya çıkabilecek her türlü inceleme, araştırma ve değerlendirmede temel belge ve ispat aracı olarak kullanılacaktır.**

Raporda aşağıda sayılan hususlara mutlaka yer verilecektir.

- Yazılımın adı, versiyon veya sürüm numarası gibi ayırt edici özellikleri,
- Yazılımın geliştirilmesinde kullanılan programlama dili,
- Çalıştığı işletim sistemi(sistemleri),
- Dosya sistemi,



- Hesap(alt hesap dahil) açma, hesaba kayıt yapma, hesapta deęişiklik yapma, kaydetme ile ilgili işleyiş ve program iş akışları,
- Hesapların kaydedildięi dosyaların/veri tabanlarının adları,
- e-Defter dosyasının oluşturulması ile ilgili işlemler ve iş akışı şemaları<sup>1</sup> (kaynak dosya bilgilerinden veri transferi, mapping gibi özellikler)
- e-Defter onayının, hem mali mühür sertifikası hem de nitelikli elektronik imza ile gerçekleştirilmesi işlemleri ve iş akışı şemaları,
- e-Defter beratı oluşturma ile ilgili işlemler ve iş akışı şemaları, e-defter ile beratının oluşturulması ve saklanmasında kullanılan programatik ilişki,
- İhtiyaç duyulan dięer açıklamalar

Başkanlık gerek görmesi halinde onaylanması istenen yazılımın kuruluma hazır bir örneğini ve/veya yazılım ve uygulamasını tanıtabilecek teknik personel de isteyebilecektir.

### 2.3 Başvurunun Kabulü ve Testlere Başlanması

Dokümanlar üzerinden yapılacak deęerlendirme sonucunda uygun bulunan başvuru sahiplerine testlere başlayabilecekleri yazılı olarak bildirilecek ve e-Defter Test Aracına giriş yetkisi tanınacaktır. Giriş yetkisinin tanınması ile birlikte test süreci başlamış olacaktır.

**e-Defter Test Aracına giriş, gerçek kişiler için nitelikli elektronik imza, tüzel kişiler için mali mühür sertifikası ile yapılacağından, başvuruda bulunan yazılım geliştiricileri 5070 sayılı Elektronik İmza Kanunu hükümleri çerçevesinde üretilen nitelikli elektronik sertifikasını veya 397 Sıra No.lu Vergi Usul Kanunu Genel Teblięi kapsamında Mali Mühür Sertifikasını edinmiş olmalıdırlar.**

<sup>1</sup> İş akış şemaları UML 2.0 (*Unified Modelling Language - Birleşik Modelleme Dili*) standardında hazırlanacaktır.

Yazılım uyumluluk onayı için başvuranlar, uyumluluk testlerini [www.edefter.gov.tr](http://www.edefter.gov.tr) internet adresinde yer alan e-defter test aracını kullanarak gerçekleştireceklerdir.

## 3 Test Süreci

### 3.1 Testlerin İçeriği

Test aracı, uyumluluk başvurusu yapılan yazılım ile oluşturulan e-defter ve berat dosyalarının şema, schematron, mühürleme ve/veya imzalama kurallarına uygun olarak hazırlanıp hazırlanmadığını değerlendiren ve sonuçları otomatik olarak gösteren bir uygulamadır.

Testler, uyumluluğu sınanan yazılım tarafından üretilen yevmiye defteri, büyük defter ve bunlara ilişkin berat dosyalarının test sistemine yüklenmesi ve sonuçların test aracı tarafından otomatik değerlendirilmesi suretiyle yapılacaktır.

Test aracı ile test edilecek yevmiye defteri, büyük defter ve beratlar, [www.edefter.gov.tr](http://www.edefter.gov.tr) internet adresindeki içeriklerde belirtilen standartlara göre hazırlanacaktır. Hazırlanan defter ve berat örnekleri kendilerine ait mali mühür sertifikası veya elektronik imza sertifikası ile imzalanacaktır. Örnek xml dosyalarında kendi vergi kimlik numaraları veya TC Kimlik numaraları yer almalıdır.

Yazılım ile ilgili diğer değerlendirmeler yazılıma ilişkin Başkanlığa sunulan rapor üzerinden yapılacaktır. Başkanlık rapor üzerinden inceleme yaparken yazılımın kuruluma hazır örneğini isteyebileceği gibi yerinde ya da uzaktan bağlantı suretiyle incelemelerde de bulunabilir, yazılım ve uygulamasını tanıtabilecek teknik personel isteyebilir.

Başkanlık, yazılım uyumluluk onayı süreci ve sonrasında gerekli gördüğü hususlarda ek bilgi ve belgeler isteyebilecektir.

### 3.2 Kaynak Uygulama Belirtim Standardı

Uyumluluk testine girecek her uygulama hazırlayacağı XBRL belgelerinde kaynak uygulama adı/bilgisini (gl-bus:sourceApplication) belirtmek zorundadır. Program adı, versiyonu ve diğer bilgileri aşağıdaki standartta olmalıdır.

PROGRAM\_ÜRETİCİ\_VERGİNO##PROGRAM\_ÜRETİCİ\_ÜNVAN##PROGRAM\_ADİ##VERSİYON

Örnek: "1234567890##AAA Yazılım LTD. ŞTİ.##BBB Programı##1.0"

Uyumluluk testinden geçen uygulama bilgileri gerçek ortamda (e-Defter Uygulamasında) kontrol edilecek, uyumlu program listesinde bulunmayan kaynak uygulamaya sahip defter paketleri kabul edilmeyecektir. Bu nedenle kaynak uygulama bilgilerinin test ederken doğru yazılması önemlidir.

Programların her yeni versiyonu yeniden test sürecinden geçmeli ve onay almalıdır. Üretici kurumlar versiyonlama için e-defter üretme modülünü ayrı bir program ve genel muhasebe yazılımlarından ayrı bir versiyonlama olarak belirtebilirler ya da genel program bütünü içerisinde versiyonlama yapabilirler.

### 3.3 e-Defter Dosyaları ve Test Adımları

Uyumluluk testleri aşağıda sayılan 4 test senaryosu ve her senaryo için 4 test adımından oluşmaktadır.

**Adım 1** Yevmiye defteri yüklenmesi

**Adım 2** Yevmiye defteri beratının yüklenmesi

**Adım 3** Büyük defterin yüklenmesi

**Adım 4** Büyük defter beratının yüklenmesi

Test sürecinin başarılı olarak tamamlanması için her test senaryosunda test adımlarının ayrı ayrı ve sırası ile gerçekleştirilmesi gerekmektedir.

#### Senaryo 1

- I. Gönderilecek defterler ve beratlar 2011 yılının herhangi bir ayına ait olmalıdır.

- II. Defterin ziplenmiş hali en fazla 1 MB olacaktır.
- III. En az 10 en çok 30 maddelik, bazı maddeleri 4 den fazla ana hesap içeren yevmiye defteri yüklenmelidir.
- IV. Yüklenen defterin içinde en az 10 çeşit ana hesap türü alt hesapları ile birlikte bulunmalıdır.
- V. Defterler için tanımlanmış XBRL dosyasının bütün elemanları kullanılmalıdır.
- VI. Yüklenen yevmiye defteri bilgilerinin esas alınacağı büyük defter ve defterlere ait berat dosyaları da yüklenmelidir.

### **Senaryo 2**

- I. En az 100, en çok 1000 madde bulunan kapanış işlemlerini içeren 2010 Aralık ayına ait yevmiye defteri yüklenmelidir.
- II. Defterin ziplenmiş hali en fazla 2 MB olacaktır.
- III. Yüklenen defterin içinde en az 15 çeşit ana hesap türü alt hesapları ile birlikte bulunmalıdır.
- IV. Yüklenen yevmiye defterlerinin bilgilerinin esas alınacağı büyük defter ve defterlere ait berat dosyaları da yüklenmelidir.

### **Senaryo 3**

- I. En az 100, en çok 1000 madde bulunan açılış işlemlerini içeren 2011 Ocak ayına ait yevmiye defteri yüklenmelidir.
- II. Defterin ziplenmiş hali en fazla 2 MB olacaktır.
- III. Yüklenen defterin içinde en az 15 çeşit ana hesap türü alt hesapları ile birlikte bulunmalıdır.
- IV. Yüklenen yevmiye defterlerinin bilgilerinin esas alınacağı büyük defter ve defterlere ait berat dosyaları da yüklenmelidir.

#### **Senaryo 4**

- I. Gönderilecek defterler ve beratlar 2011 yılının herhangi bir ayına ait olmalıdır.
- II. Defterin ziplenmiş hali en fazla 10 MB olacaktır.
- III. En az 5000, en çok 10000 maddelik yevmiye defteri yüklenmelidir.
- IV. Yüklenen defterin içinde en az 20 çeşit ana hesap türü alt hesapları ile birlikte bulunmalıdır.
- V. Yüklenen yevmiye defteri bilgilerinin esas alınacağı büyük defter ve defterlere ait berat dosyaları da yüklenmelidir.

Hazırlanan örnek defter dosyaları ise aşağıda sayılan adımlar takip edilerek testten geçirilecektir. Her bir test adımı için test aracı içerisinde bir test planı oluşturulmalıdır.

Test adımları sırasında uyulacak kurallar aşağıda sıralanmıştır;


- a) Uyumluluk testi yapılan yazılımda muhasebe kurallarına uygun biçimde oluşturulan yevmiye defteri ve yevmiye defteri bilgilerinin esas alınacağı büyük defter ve defterlere ait berat dosyaları hazırlanır.
- b) Hazırlanan her bir defter için test aracında tüm test senaryolarının yapılacağı test planı oluşturulur.
- c) Bir test planı 4 senaryo ve her bir senaryo için 4 test adımından oluşmaktadır.
- d) Oluşturulan test planında otomatik yönergeler takip edilerek önce yevmiye defteri daha sonra yüklenen yevmiye defterine ilişkin berat dosyası, daha sonra bir önceki adımda yüklenen yevmiye defterine ait büyük defter ve buna ilişkin berat dosyası yüklenecektir.
- e) Test planlarının başarılı biçimde tamamlanmasının ardından başarılı plan, Yazılım Test Aracı üzerinden değerlendirme yapılmak üzere Başkanlığa bildirilecektir
- f) Her defter örneği bir aylık dönem için hazırlanacaktır.

Test yapanlar istedikleri kadar plan oluşturabilir. Yazılım uyumluluk onayı için başarılı olunan test planı Başkanlıkça değerlendirmeye alınacaktır. Test aracının kullanımı ile ilgili detaylara bu belgenin 4 üncü Bölümünde yer verilmiştir.

## 4 Test Aracı Kullanımı

### 4.1 Test Aracına Giriş


E-Defter Uyumluluk Test Aracına giriş <https://uygtest.edeften.gov.tr/edeften/> internet adresinden başvurusu kabul edilen mükellefler tarafından Mali Mühür veya Elektronik İmza kullanılarak yapılacaktır. Mali Mühür veya Elektronik İmza için kullanılan donanım seçilip, şifre girilerek Tamam düğmesine tıklanır ve uygulama çalıştırılır.

 Oturum Kodu başarı ile alındı.

Lütfen imza atmak için kullanacağınız akıllı karta ilişkin aşağıdaki bilgileri giriniz.

Akıllı kartınızın işlemcisi:

Akıllı kart şifreniz:

 **Lütfen dikkat!**  
Tamam butonuna bastıktan sonra, elektronik imza uygulamasının akıllı kartınıza erişiminin engellenmesi ile ilgili güvenlik uyarısı verilirse, Hayır (No) butonuna tıklayınız.

İmza için kullanılacak sertifika seçilir ve Tamam düğmesine basılır.

İmza için kullanacağınız sertifika:  
Gelir İdaresi Başkanlığı - -2070413045

**Sertifika Bilgileri**

Sağlayıcı: Mali Mühür Elektronik Sertifika Hizmet Sağlayıcısı - Sürüm 1  
Seri Numarası: -2070413045  
Sahibi: Gelir İdaresi Başkanlığı  
Geçerlilik Başlangıç Tarihi: 15/04/2010 15:37  
Geçerlilik Bitiş Tarihi: 14/04/2015 15:37  
Kullanım Amacı: Sayısal İmza

Tamam

Vazgeç

İmzala düğmesi ile giriş metni Mali mühürle elektronik olarak imzalanmış olur ve E-Defter Uyumluluk Test Aracına giriş yapılır.

Sisteme giriş yapabilmemiz için imzalamanız gereken metin:

E-Defter uygulamasına girmek istiyorum  
Sunucu Saati: 17/02/2012 15:39  
Oturum Kodu: 87517276613999249922566739845988902148

► İmzala

Vazgeç

## 4.2 Test Planı Oluşturma

E-Defter Uyumluluk Test Aracına giriş yapıldığında E-Defter test ana sayfası görülür.

**E-DEFTER TEST UYGULAMASI ANA SAYFASI**

E-Defter Uyumluk Test Aracı ile oluşturmuş olduğunuz belgeleri test edebilirsiniz. Testlerin başanlı bir şekilde gerçekleştirilmeniz için bir test planı oluşturmalısınız. Bir test planı toplam 4 senaryodan oluşmaktadır.

- En az 10, en çok 30 maddelik, bazı maddeleri 4 den fazla ana hesap içeren yevmiye defteri yüklenmelidir. Yüklenen defterin içinde en az 10 çeşit ana hesap türü bulunmalıdır. Alt hesaplarda defter içinde bulunmalıdır. Defterin ziplenmiş hali en fazla 1 MB olmalıdır. Defterler için tanımlanmış XBRL'e ait bütün elemanları kullanılmalıdır. Yüklenen yevmiye defteri bilgilerinin esas alınacağı bağlı ve uyumlu kebir ve berat dosyasında yüklenmelidir. Gönderilecek defterler ve beratlar 2011 yılının bir ayına ait olmalıdır.
- En az 100, en çok 1000 madde içeren ve kapanış işlemleri yapılmış 2010 yılı Aralık ayına ait yevmiye defteri yüklenmelidir. Yüklenen defterin içinde en az 15 çeşit ana hesap türü kullanılmalıdır. Alt hesaplarda defter içinde bulunmalıdır. Defterin ziplenmiş hali en fazla 2 MB olmalıdır. Yüklenen yevmiye defterlerinin bilgilerinin esas alınacağı bağlı ve uyumlu kebir ve berat dosyasında yüklenmelidir. Gönderilecek defterler ve beratlar 2010 yılının Aralık ayına ait olmalıdır.
- En az 100, en çok 1000 madde içeren ve açılış işlemleri yapılmış 2011 yılı Ocak ayı yevmiye defteri yüklenmelidir. Yüklenen defterin içinde en az 15 çeşit ana hesap türü kullanılmalıdır. Alt hesaplarda defter içinde bulunmalıdır. Defterin ziplenmiş hali en fazla 2 MB olmalıdır. Yüklenen yevmiye defterlerinin bilgilerinin esas alınacağı bağlı ve uyumlu kebir ve berat dosyasında yüklenmelidir. Gönderilecek defterler ve beratlar 2011 yılının Ocak ayına ait olmalıdır.
- En az 5000, en çok 10000 maddelik yevmiye defteri yüklenmelidir. Yüklenen defterin içinde en az 20 çeşit ana hesap türü kullanılmalıdır. Alt hesaplarda defter içinde bulunmalıdır. Defterin ziplenmiş hali en fazla 10 MB olmalıdır. Yüklenen yevmiye defteri bilgilerinin esas alınacağı bağlı ve uyumlu kebir ve berat dosyasında yüklenmelidir. Gönderilecek defterler ve beratlar 2011 yılının bir ayına ait olmalıdır.

Her senaryo için toplam 4 e-Defter Belgesi gönderilecektir.

- Yevmiye Defteri
- Yevmiye Defteri Beratı
- Büyük Defter
- Büyük Defter Beratı

Gelir İdaresi Başkanlığı - 2012

Menüden **Test Aracı'na** tıklanarak kayıtlı test planları listelenir. **Yeni Test Planı Oluştur** düğmesine basılarak yeni bir test planı oluşturulur.

**Yeni Test Planı Oluştur**

Kayıtlı Test Planlarınız:

No	BAŞLIK	BAŞLANGIÇ ZAMANI	BİTİŞ ZAMANI
----	--------	------------------	--------------

Kayıtlı planınız bulunmamaktadır.

Gelir İdaresi Başkanlığı - 2012

Plan oluşturulduğunda ekranda bir bilgi mesajı görülür.



Gelir İdaresi Başkanlığı  
E-Defter Uygulaması

Ana Sayfa Test Aracı Güvenli Çıkış Sayın GİB GIB

Yeni Test Planı Oluştur

Kayıtlı Test Planlarınız:

No	PLAN ADI	DURUMU	KAYNAK UYGULAMA
1	1 Numaralı Test Planı	Test Planı Başlamadı	<a href="#">Sili</a> <a href="#">Planı Aç</a>

Toplam 1 adet plan.

**Bilgi**  
1 Numaralı Test Planı başarı ile oluşturulmuştur.

[Tamam](#)

Gelir İdaresi Başkanlığı - 2012

Oluşturulan test planının durumu “Test Planı Başlamadı” şeklindedir. Test planını başlatmak için **Planı Aç** düğmesine basılır.

Gelir İdaresi Başkanlığı  
E-Defter Uygulaması

Ana Sayfa Test Aracı Güvenli Çıkış Sayın GİB GIB

Yeni Test Planı Oluştur

Kayıtlı Test Planlarınız:

No	PLAN ADI	DURUMU	KAYNAK UYGULAMA
1	1 Numaralı Test Planı	Test Planı Başlamadı	<a href="#">Sili</a> <a href="#">Planı Aç</a>

Toplam 1 adet plan.

Gelir İdaresi Başkanlığı - 2012

Oluşturulan her yeni test planı için 4 adet senaryo geliştirilmiştir. Test adımlarını gerçekleştirebilmek için **Senaryoyu Aç** düğmesine basılır.

Gelir İdaresi Başkanlığı  
E-Defter Uygulaması

Ana Sayfa Test Aracı Güvenli Çıkış Sayın GİB GİB

<< Geri Dön

Test Planı Bilgileri

Test Planı Adı: 1 Numaralı Test Planı  
Oluşturulma Zamanı: 24/02/2012 11:33:38  
Başlangıç Zamanı:  
Bitiş Zamanı:  
Başkanlığa İletim Zamanı:

No	Senaryo Adı	Açıklama	Dönem		
1	1 Numaralı Senaryo	Test Senaryosu Başlamadı		Senaryoyu Aç	?
2	2 Numaralı Senaryo	Test Senaryosu Başlamadı		Senaryoyu Aç	?
3	3 Numaralı Senaryo	Test Senaryosu Başlamadı		Senaryoyu Aç	?
4	4 Numaralı Senaryo	Test Senaryosu Başlamadı		Senaryoyu Aç	?

Gelir İdaresi Başkanlığı - 2012

Senaryolar ile ilgili kısa bilgi için Senaryoyu Aç düğmesi yanındaki soru işareti (?) simgesine tıklanabilir. Açılan bilgi mesajında seçilen senaryo ile ilgili açıklamalar verilmektedir.

Gelir İdaresi Başkanlığı  
E-Defter Uygulaması

Ana Sayfa Test Aracı Güvenli Çıkış Sayın GİB GİB

<< Geri Dön

Test Planı Bilgileri

Test Planı Adı: 1 Numaralı Test Planı  
Oluşturulma Zamanı: 24/02/2012 11:33:38  
Başlangıç Zamanı:  
Bitiş Zamanı:  
Başkanlığa İletim Zamanı:

No	Senaryo Adı	Açıklama	Dönem		
1	1 Numaralı Senaryo	Test Senaryosu Başlamadı		Senaryoyu Aç	?
2	2 Numaralı Senaryo	Test Senaryosu Başlamadı		Senaryoyu Aç	?
3	3 Numaralı Senaryo	Test Senaryosu Başlamadı		Senaryoyu Aç	?
4	4 Numaralı Senaryo	Test Senaryosu Başlamadı		Senaryoyu Aç	?

**Senaryo 1 Hakkında Açıklama**

En az 10, en çok 30 maddelik, bazı maddeleri 4 den fazla ana hesap içeren yevmiye defteri yüklenmelidir. Yüklenen defterin içinde en az 10 çeşit ana hesap türü bulunmalıdır. Alt hesaplarda defter içinde bulunmalıdır. Defterin ziplenmiş hali en fazla 1 MB olmalıdır. Defterler için tanımlanmış XBRL'e ait bütün elemanları kullanılmalıdır. Yüklenen yevmiye defteri bilgilerinin esas alınacağı bağlı ve uyumlu kebir ve berat dosyalarında yüklenmelidir. Gönderilecek defterler ve beratlar 2011 yılının bir ayına ait olmalıdır.

Tamam

Gelir İdaresi Başkanlığı - 2012

### 4.3 Test Adımlarının Yerine Getirilmesi

Her bir senaryo 4 adımdan oluşmaktadır. Bir adım bitmeden diğer adıma geçilememektedir. İlk adım olarak yevmiye defteri yüklenmelidir. Yüklemeye başlamak için **Başla** düğmesine basılır.

Gelir İdaresi Başkanlığı  
E-Defter Uygulaması

Ana Sayfa Test Aracı Güvenli Çıkış

Sayın GIB GIB

<< Geri Dön

Test Senaryo Bilgileri

Test Senaryo Adı: 1 Numaralı Senaryo  
Başlangıç Zamanı:  
Bitiş Zamanı:

No	Başlık	Açıklama	
1	Yevmiye Defteri Yükleme Adımı	Test Adımı Başlamadı	→ Başla
2	Yevmiye Defteri Berab. Yükleme Adımı	Bir Önceki Test Adımının Bitmesi Bekleniyor	
3	Büyük Defter Yükleme Adımı	Bir Önceki Test Adımının Bitmesi Bekleniyor	
4	Büyük Defter Berab. Adımı	Bir Önceki Test Adımının Bitmesi Bekleniyor	

Gelir İdaresi Başkanlığı - 2012

Yevmiye Defteri paketini test aracına yüklemek için **Paketi Seç** düğmesine basılır.

Gelir İdaresi Başkanlığı  
E-Defter Uygulaması

Ana Sayfa Test Aracı Güvenli Çıkış

Sayın GIB GIB

<< Geri Dön

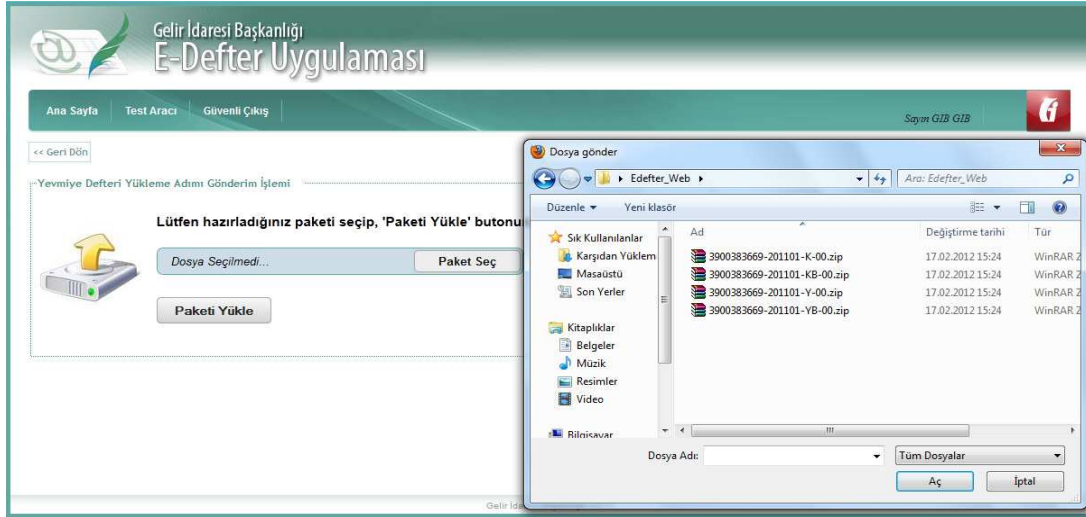
Yevmiye Defteri Yükleme Adımı Gönderim İşlemi

Lütfen hazırladığımız paketi seçip, 'Paketi Yükle' butonuna basınız.

 Dosya Seçilmedi...

Gelir İdaresi Başkanlığı - 2012

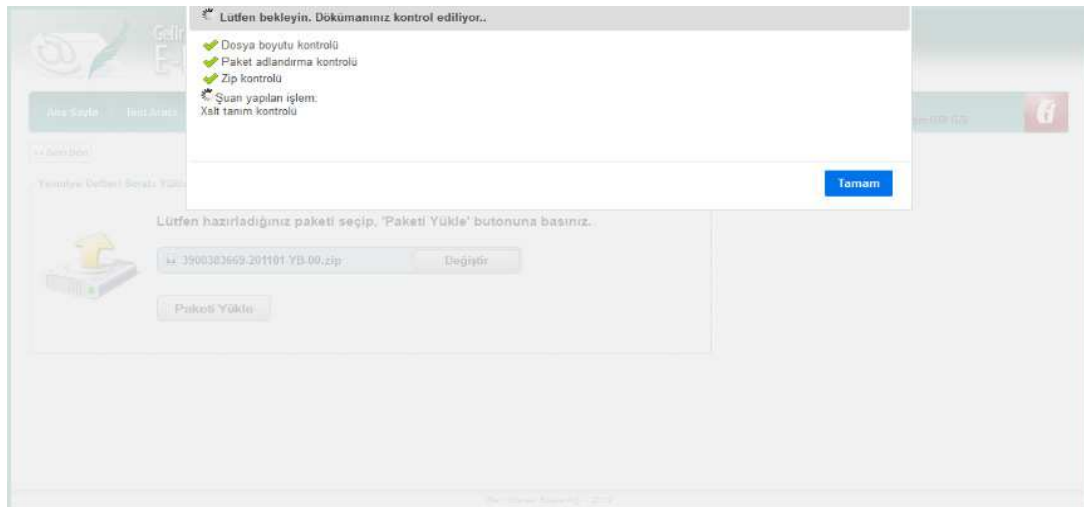
**Paketi Seç** düğmesine basıldığında zip formatındaki yevmiye defteri paketi seçilir.



Yevmiye Defteri paketini araca yüklemek için **Paketi Yükle** düğmesine basılır.

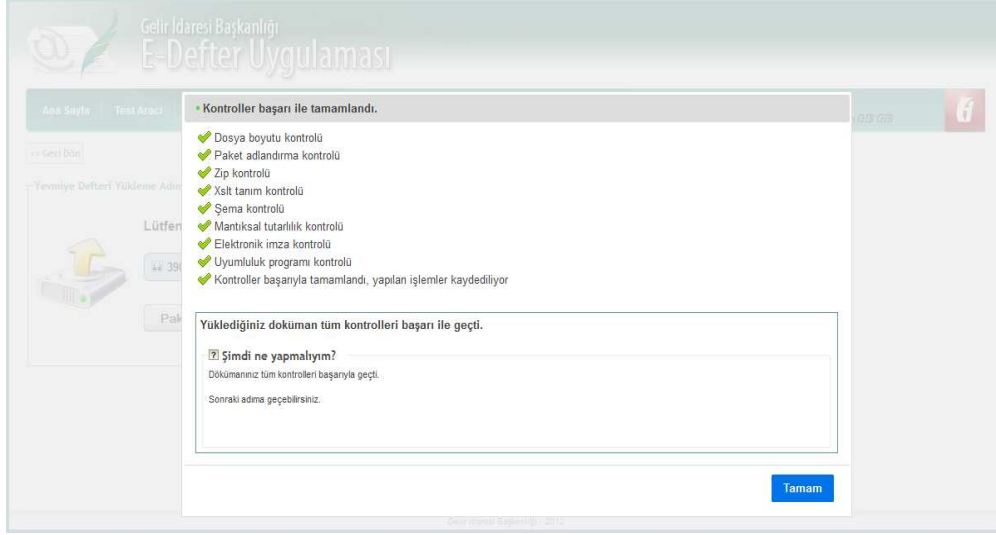


Paket test aracına yüklendikten sonra kontrol işlemlerinden geçecektir. Bu kontroller test aracı tarafından otomatik olarak yapılmaktadır.



### 4.3.1 Test Adımının Başarı ile Tamamlanması

Kontrollerin tamamı başarılı bir şekilde gerçekleştiğinde test adımının başarılı olduğunu bildiren bilgi mesajı görüntülenir.

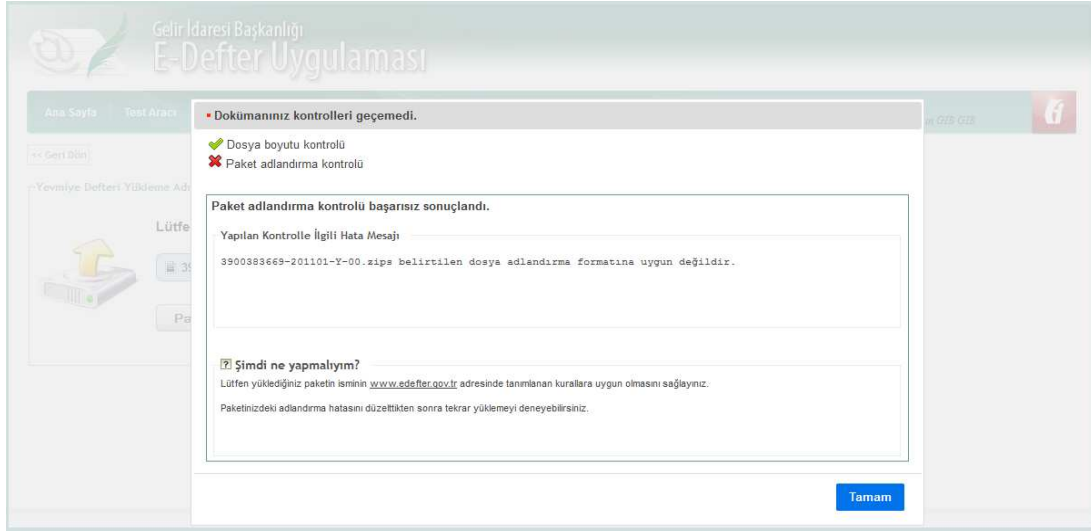


Yevmiye Defteri paketinin yükleme işlemi test uygulamasında başarı ile tamamlanmıştır. Yevmiye Defteri başarı ile yüklendikten sonra Yevmiye Defteri Beratinin yüklenmesi adımına geçilir. Sırası ile diğer adımlardaki paket yükleme işlemleri tamamlanmalıdır.

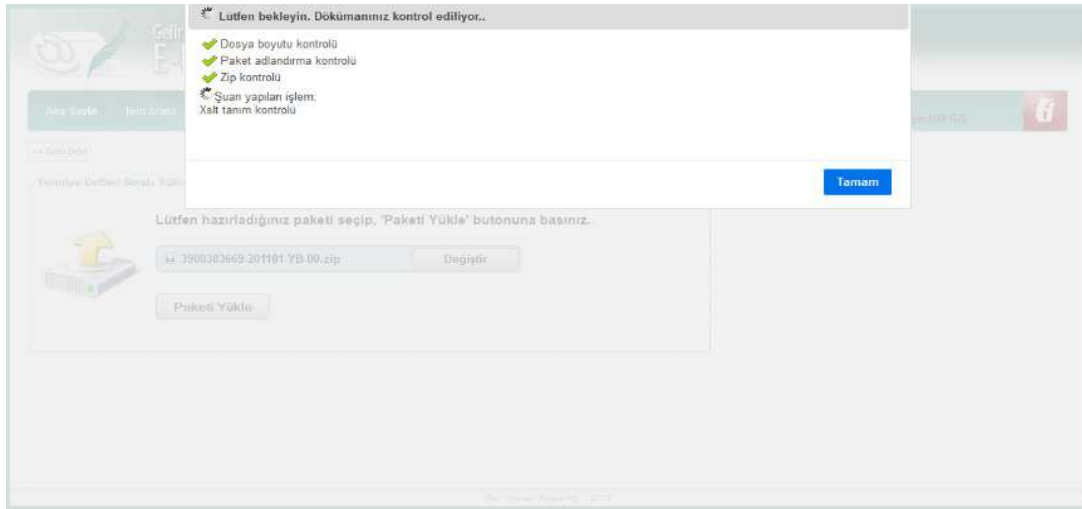


### 4.3.2 Test Adımında Hata Oluşması

Eğer gönderilen pakette bir hata varsa paket yapılan kontrollerde başarısız olacaktır.



Hatalı paket düzeltilip tekrar yüklendiğinde kontrolleri başarı ile geçebilir.



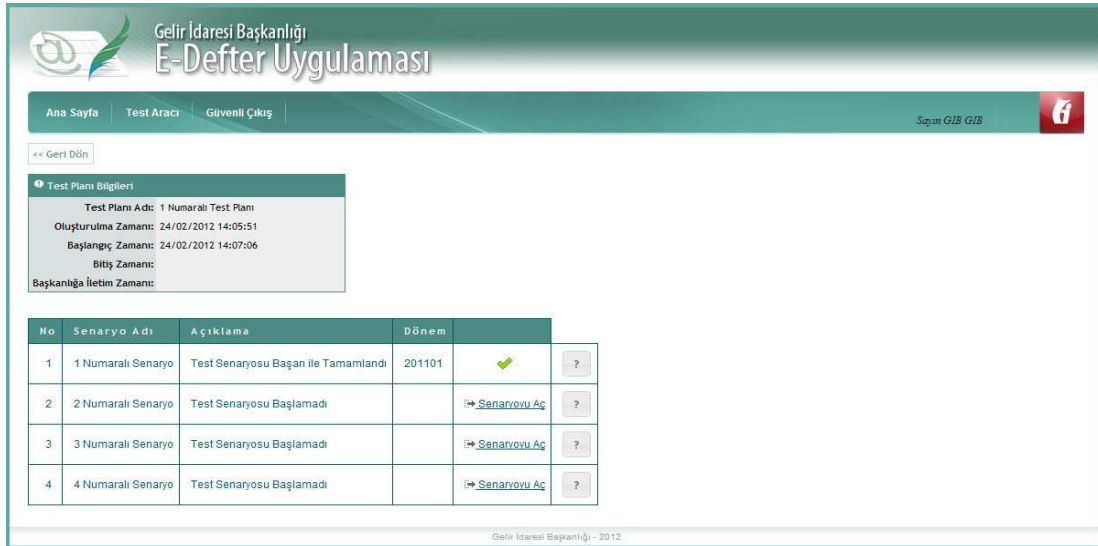
Test planımızın durumu Test Aracı sayfasında “Test Planı Devam Ediyor” şeklindedir.



The screenshot shows the 'Test Aracı' (Test Tool) page of the 'E-Defter Uygulaması' (E-Defter Application). The page has a green header with the logo and title. Below the header, there are navigation tabs: 'Ana Sayfa', 'Test Aracı', and 'Güvenli Çıkış'. A 'Yeni Test Planı Oluştur' button is visible. The main content area displays a table titled 'Kayıtlı Test Planlarınız:' (Registered Test Plans). The table has columns for 'No', 'PLAN ADI', 'DURUMU', and 'KAYNAK UYGULAMA'. One test plan is listed with 'No: 1', 'PLAN ADI: 1 Numaralı Test Planı', 'DURUMU: Test Planı Devam Ediyor', and 'KAYNAK UYGULAMA: 3900383669##Gelir Idaresi Başkanlığı##ABC Örnek Programı##x.y Sürümü'. There are buttons for 'Sil' and 'Devam Et' next to the row. A footer note says 'Toplam 1 adet plan'.

#### 4.4 Test Senaryolarının Tamamlanması

Test adımları başarı ile tamamlanan senaryo, “Test Senaryosu Başarı ile Tamamlandı” durumunu alır.



The screenshot shows the 'Test Aracı' page with a 'Test Planı Bilgileri' (Test Plan Information) section. It displays details for 'Test Planı Adı: 1 Numaralı Test Planı', 'Oluşturulma Zamanı: 24/02/2012 14:05:51', 'Başlangıç Zamanı: 24/02/2012 14:07:06', 'Bitiş Zamanı:', and 'Başkanlığa İletim Zamanı:'. Below this is a table of test scenarios. The table has columns for 'No', 'Senaryo Adı', 'Açıklama', 'Dönem', and a status column. The first row shows '1 Numaralı Senaryo' with 'Test Senaryosu Başarı ile Tamamlandı' and a green checkmark. The other three rows show '2 Numaralı Senaryo', '3 Numaralı Senaryo', and '4 Numaralı Senaryo' with 'Test Senaryosu Başlamadı' and a question mark icon. There are 'Senaryoyu Aç' buttons for the latter three rows.

#### 5 Testlerin Tamamlanması

Bütün senaryolar tamamlandığında test planının durumu “Test Planı Başarı ile Tamamlandı” olur. Test planını Başkanlığın incelemesine sunmak için **Başkanlığa İlet** düğmesine basılır.

Gelir İdaresi Başkanlığı  
E-Defter Uygulaması

Ana Sayfa Test Aracı Güvenli Çıkış Sayın GİB GİB

Yeni Test Planı Oluştur

Kayıtlı Test Planlarınız:

No	PLAN ADI	DURUMU	KAYNAK UYGULAMA
1	1 Numaralı Test Planı	Test Planı Başarı ile Tamamlandı	3900383669##Gelir İdaresi Başkanlığı##ABC Örnek Programı##x.y Sürümü

[Başkanlığa İlet](#)

Toplam 1 adet plan

Gelir İdaresi Başkanlığı - 2012

Bitirilen test planı incelenmek üzere Gelir İdaresi Başkanlığı'na gönderilir.

Gelir İdaresi Başkanlığı  
E-Defter Uygulaması

Ana Sayfa Test Aracı Güvenli Çıkış Sayın GİB GİB

Yeni Test Planı Oluştur

Kayıtlı Test Planlarınız:

No	PLAN ADI	DURUMU	KAYNAK UYGULAMA
1	1 Numaralı Test Planı	Test Planı Başarı ile Tamamlandı	3900383669##Gelir İdaresi Başkanlığı##ABC Örnek Programı##x.y Sürümü

[Başkanlığa İlet](#)

Toplam 1 adet plan

**Test Planı Sonucunun Başkanlığa İletilmesi**

1 Numaralı Test Planı incelenmek üzere Başkanlığa iletilecektir. İncelemenin başarılı bir şekilde sonuçlanması durumunda 3900383669##Gelir İdaresi Başkanlığı##ABC Örnek Programı##x.y Sürümü kaynak uygulaması, www.edefter.gov.tr adresinde yayımlanan uyumlu programlar listesine eklenecektir.

[İptal](#) [Tamam](#)

Gelir İdaresi Başkanlığı - 2012

Test sonuçları incelenmek üzere Başkanlığa iletildiğinde test planı "Test Sonuçları İnceleme Yapılmak Üzere Başkanlığa İletildi" durumunu alır.

Gelir İdaresi Başkanlığı  
E-Defter Uygulaması

Ana Sayfa Test Aracı Güvenli Çıkış Sayın GİB GİB

Yeni Test Planı Oluştur

Kayıtlı Test Planlarınız:

No	PLAN ADI	DURUMU	KAYNAK UYGULAMA
1	1 Numaralı Test Planı	Test Sonuçları İnceleme Yapılmak Üzere Başkanlığa İletildi	3900383669##Gelir İdaresi Başkanlığı##ABC Örnek Programı##x.y Sürümü

[Planı Aç](#)

Toplam 1 adet plan

Gelir İdaresi Başkanlığı - 2012



## 6 Taahhütname, Uyumluluk Onayı, Duyuru

Testler, yazılım test sonuçları inceleme yapılmak üzere Başkanlığa iletildiğinde değerlendirilmeye alınacaktır.

Değerlendirmeler;

- Yazılım test aracından gelen test sonuçları,
- Yazılım uyumluluk tanıtım raporu,
- Yazılımın, Tebliğ ve ilgili teknik kılavuzlarda açıklanan format ve standartlara uygun biçimde e-defter ve e-defter beratlarını oluşturup oluşturamadığının tespiti,
- Yazılım uyumluluk tanıtım raporu ile defter ve berat örneklerinin birbirine uygunluğu,
- Başkanlıkça istenmesi halinde diğer bilgi ve belgeler,

üzerinden yapılacaktır.

Başkanlık tarafından yapılan incelemeler sonucunda, yazılımları uyumlu olarak değerlendirilen başvuru sahiplerine yazı ile Yazılım Uyumluluk Onayı verilecektir. Geliştirilen yazılımlardan uyumluluk onayı verilmesi uygun görülmeyen başvuru sahiplerine tespit edilen eksikliklerle birlikte yazılımlarının e-defter oluşturmaya uygun bulunmadığı bir yazı ile bildirilerek tamamlanması için süre verilir. Eksikliklerin verilen sürede tamamlanması zorunludur. Bu sürede de eksikliklerini tamamlayamayanların yazılım uyumluluk onayı almak istemeleri halinde yeniden başvuru yapmaları gerekmektedir.

Yazılım Uyumluluk Onayı alan ticari nitelikteki özel ya da paket yazılım geliştiren yazılım üreticileri ve ilgili yazılımın adı ve versiyonu [www.edefter.gov.tr](http://www.edefter.gov.tr) internet adresinden duyurulacaktır. Mükellefin kendi kullanımı için geliştirilen yazılımlardan uyumluluk testini geçenler ise ilgili sitede duyurulmayacaktır.

Başkanlık tarafından verilen yazılım uyumluluk onayı, sadece yazılım testinden geçen versiyon için verilmiş olup yazılımın her yeni versiyonunun yeniden test sürecinden geçmesi ve onay alması gerekmektedir.